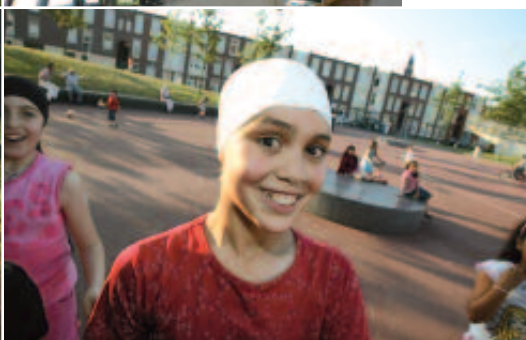


Coalitieakkoord 2007 - 2011

## DUURZAAM DENKEN

*dynamisch doen*



provincie **HOLLAND**  
**ZUID**

Coalitieakkoord 2007 - 2011

**DUURZAAM DENKEN**

*dynamisch doen*

April 2007

## Colofon

Dit is een uitgave van de provincie Zuid-Holland.  
april 2007, oplage 1

Provincie Zuid-Holland  
Postbus 90602  
2509 LP Den Haag  
[www.zuid-holland.nl](http://www.zuid-holland.nl)

Ontwerp en fotografie: bureau Vormgeving en Interactieve Media  
Druk: Quantes, Rijswijk  
Oplage: 50

072157

10 april 2007

## Voor Zuid-Holland

*Ik denk vaak aan jou, Zuid-Holland,  
als aan een volgroeide beminde  
want groen van het groen is de band  
die mij teder blijft verbinden*

*met je dijk, met je weerloze gras,  
je gras, liefdewekkend zo diep  
waarin ik springlevend sliep  
toen ik nog een jongen was.*

*Het waaien van volle bomen  
en draaiende molenwieken,  
een karekiet in het riet,*

*daar wil ik vannacht weer van dromen.  
Maar je vrachtwagens en je fabrieken  
nee, daarvan droom ik niet.*

**Leo Vroman**

Met dank aan Kunstuitleen Gouda Regio

Leo Vroman (92 jaar) woont in de Verenigde Staten. Hij is bekend van dichtbundels als 'Avondgymnastiek', 'Een stilte die niet bestaat' en 'Tweede verschiet'.

Hij maakte dit gedicht, in herinnering aan zijn jeugd als Zuid-Hollander, speciaal voor ons coalitieakkoord.

Vroman dichtte over zijn verleden; wij roepen dichters in onze provincie op een droom te dichten over de toekomst van een duurzaam en dynamisch Zuid-Holland.

Bij onze verantwoording zullen wij enkele van die gedichten opnemen en wie weet leidt dit tot de 'dichter van Zuid-Holland'.

# INHOUDSOPGAVE

## INLEIDING 6

### 1 GEZONDE, VEILIGE EN AANTREKKELIJKE LEEFOMGEVING 10

Versterking van vitale stedelijke netwerken 11

Ontwikkelen en duurzaam beheren van recreatie- en natuurgebieden 12

Verbetering van de kwaliteit van het landschap 13

Duurzaamheid in de leefomgeving 14

### 2 INTEGRALE BEREIKBAARHEID 16

Intensiveren van openbaar vervoer 17

Optimaliseren van weg-, vaarweg-, fietsinfrastructuur 18

Realiseren van ketenmobiliteit 19

### 3 EEN CONCURRERENDE, INNOVATIEVE EN DUURZAME ECONOMIE 20

Versterken van (boven)regionale economische ontwikkeling 21

Ontwikkelen van kenniseconomie en sterke clusters 22

Opleiden van de (toekomstige) beroepsbevolking 23

### 4 MAATSCHAPPELIJKE PARTICIPATIE 24

Realiseren van zorg voor jongeren 25

Een goed en op de vraag afgestemd zorgaanbod en bijbehorende sociale infrastructuur 26

Versterken van culturele kwaliteit 26

<b>5</b>	<b>DAADKRACHTIG EN SLAGVAARDIG BESTUUR</b>	<b>28</b>
	Bestuurskrachtige gemeenten en regio's	29
	Slagvaardige regionale samenwerkingsverbanden, waterschappen en uitvoeringsorganisaties	30
	Daadkrachtige en uitvoeringsgerichte provincie	31
	Urgentieprogramma Randstad	32
	Europees en internationaal perspectief	32
	Efficiënte, effectieve en flexibele organisatie	33
	Zichtbaarheid	8
<b>6</b>	<b>FINANCIËN</b>	<b>33</b>
	<b>BIJLAGE 1</b> Investeringsagenda bereikbaarheid 2007 - 2011	41
	<b>BIJLAGE 2</b> De zes integrale gebiedsontwikkelingsprojecten	43
	<b>BIJLAGE 3</b> Ontvangen brieven ten behoeve van de coalitiebesprekingen	45
	<b>KAART 1</b> Integrale gebiedsontwikkelingsprojecten	46
	<b>KAART 2</b> Projecten Verkeer en Vervoer	47

## INLEIDING

*Iedereen moet aangenaam kunnen wonen, werken en recreëren in Zuid-Holland, nu en in de toekomst.*

*Een duurzame en dynamische provincie is daarom het uitgangspunt van ons coalitieakkoord 2007-2011. Samen met andere overheden, burgers en maatschappelijke organisaties willen wij daar de komende jaren aan werken.*

*'Duurzaam denken, dynamisch doen', dat is het motto de komende jaren.*

### *Duurzaam denken:*

Innovatief denken is noodzakelijk om een welvarend, duurzaam en dynamisch Zuid-Holland te waarborgen. Innovatieve technologieën bieden oplossingen voor belangrijke maatschappelijke vraagstukken op het gebied van ruimte, water, milieu, veiligheid en mobiliteit.

### *Dynamisch doen:*

Wij willen *doen*; inspelen op kansen die zich aandienen en uitdagingen daadkrachtig en voortvarend oppakken. Zuid-Holland moet een Europese speler van formaat zijn en zoekt daarom naar mogelijkheden om zich te onderscheiden in economisch opzicht en in kwaliteit van de leefomgeving. Een aantrekkelijk landschap, gevarieerde woonmilieus, een goed wegennet, openbaar vervoer, voldoende groen en recreatiemogelijkheden zijn daarvoor belangrijke voorwaarden. Ook een sociaal Zuid-Holland vinden wij belangrijk: mensen in Zuid-Holland moeten kunnen werken, ontplooiën en participeren in de samenleving. Wij willen een samenleving waarin mensen respectvol met elkaar omgaan en naar elkaar omzien. Zorg voor zwakkeren - vooral de jongeren die tussen wal en schip vallen - is een deel van onze taak.

Binnen de samenleving willen wij ruimte bieden voor diversiteit. Gelijke kansen en emancipatie ongeacht seksuele oriëntatie, geslacht, leeftijd, etniciteit, levensovertuiging, religie of handicap. In deze veelkleurigheid moeten mensen zich veilig voelen en saamhorigheid beleven (eenheid in verscheidenheid). Als mensen met verschillende denkbeelden en achtergronden elkaar ontmoeten, zal dat tot wederzijds begrip leiden, maar ook dynamiek, innovatie en creativiteit stimuleren.

## Relevante trends en ontwikkelingen op (middel)lange termijn

Door in te zetten op een beperkt aantal hoofdpogingen, kan de provincie de meeste toegevoegde waarde voor de samenleving realiseren. De provincie staat midden in de samenleving, daarom is bij het benoemen van hoofdpogingen gekeken naar de trends en ontwikkelingen die zich in de samenleving voordoen.

Enkele van de trends die relevant zijn voor de provincie:

- Veranderingen in bevolkingsomvang en -samenstelling: vergrijzing, kleinere huishoudens, multiculturele bevolking, in sommige regio's krimp.
- De effecten van individualisering manifesteren zich: mensen hebben een steeds groter leefgebied, willen zich graag onderscheiden en hebben behoefte aan individuele ontplooiing. Gelijktijdig is er behoefte aan identiteit en herkenbaarheid: mensen zoeken een omgeving waarmee ze zich verbonden weten, groepsvorming neemt toe.
- Burgers eisen meer van de overheid. Zij willen alles tegelijk en hebben tegenstrijdige behoeften: burgers willen maximale vrijheid, maar ook maximale veiligheid; de overheid moet voor alles zorgen, maar mag niets regelen.
- Voortschrijdende technologische ontwikkeling: technologische ontwikkeling gaat steeds sneller, grotere kansen voor welvaart, milieu en welzijn door nieuwe technologieën.
- Internationalisering: voortgaande openheid van internationale economieën, verschuiving economisch zwaartepunt in Europa, hoge economische groei in Azië, toename internationale en Europese samenwerking.
- Toename van mobiliteit: mobiliteit is een economische en sociale behoefte, snelheid en betrouwbaarheid zijn cruciaal.
- Klimaatverandering: temperatuurstijging leidt tot zeespiegelstijging, toename verzilting, zwaardere stormen, intensievere buien, watertekorten, droogteperiodes, toenemende wateroverlast, verschuivingen in voorkomen van planten en dieren.
- (Versneld) opraken van natuurlijke hulpbronnen: natuurlijke hulpbronnen worden schaarser, hoge economische groei elders leidt tot extra vraag en prijsstijgingen, voorzieningszekerheid kan in gevaar komen, plant- en diersoorten verdwijnen.
- Toenemende vraag naar kwalitatieve groene ruimte.

## Wat gaan wij doen?

Niet elk maatschappelijk vraagstuk is een provinciale opgave. Om de meeste toegevoegde waarde voor de samenleving te hebben, zetten wij in op vier hoofdpogingen:

- 1 Een gezonde, veilige en aantrekkelijke leefomgeving
- 2 Integrale bereikbaarheid
- 3 Duurzame economische ontwikkeling
- 4 Maatschappelijke participatie

In de navolgende hoofdstukken worden deze verder uitgewerkt.

Binnen deze hoofdpogingen starten wij vijf offensieven:

- A *Duurzaamheidsoffensief*: Een CO<sub>2</sub>-reductie van 20%, een aandeel duurzame energie van 20% en een energiebesparing van 20% (in 2020), realisatie 350 MW windenergie en bij de provinciale organisatie een CO<sub>2</sub> neutrale huishouding en 100% duurzame aanbesteding. Hiervoor zetten wij 70 mln. in.
- B *Groenoffensief*: de komende vier jaar zo'n 3500 ha extra groen- en recreatiegebieden realiseren. Hiervoor zetten wij via het Pmjp (Provinciaal meerjarenprogramma groen) 385 mln. in.



- C *Bereikbaarheidsoffensief*: extra investeringen in wegen, vaarwegen, fietspaden, openbaar vervoer en vervoersknooppunten om de bereikbaarheid van Zuid-Holland te verbeteren. Hiervoor zetten wij circa 1 miljard in.
- D *Economisch offensief*: investeren in een krachtige economie met sterke innovatieve clusters (60 mln.), de aansluiting van onderwijs en arbeidsmarkt verder verbeteren (16,5 mln.), 750 ha bedrijventerrein herstructureren en 250 ha nieuw (te committeren tot 50 mln.) en investeren in vrijetijdseconomie (13 mln.).
- E *Jeugdoffensief*: de wachtlijsten in de jeugdzorg ieder jaar met een week terugbrengen, jongeren die ten onrechte in justitiële inrichting zitten daar uit helpen, en de groei in de jeugdzorg opvangen. Hiervoor zetten wij, naast de rijksmiddelen ruim 75 mln. in (daarnaast nog rijksmiddelen).

## Rol van de provincie

Wij willen dat Zuid-Holland een krachtige en uitvoeringsgerichte provincie is. Daarom zullen wij vanuit onze visie op de samenleving optreden als provincie die kan worden afgerekend op haar prestaties. Kerngedachten zijn hierbij minder regels en procedures en lokaal doen wat lokaal kan. Wij richten ons op de (boven)regionale vraagstukken en het provinciaal belang.

Ons uitgangspunt is dat niet meer dan twee overheidslagen bij een beleidsopgave betrokken zijn. Er is bij voorkeur steeds sprake van één opdrachtgever en één opdrachtnemer. Zo wordt voor de burger duidelijk wie waarvoor verantwoordelijk is en wordt voorkomen dat de overheden elkaar bezighouden. Waar gemeenten duidelijk de beleidsvoerende bestuurslaag kunnen zijn en geen decentralisatie van rijkstaken naar provincies plaatsvindt, zal kritisch worden gekeken of een aanvullende provinciale rol wel gewenst is. Bij voorkeur profileren wij ons niet als derde bestuurslaag, die "ook een partijtje meeblaast".

De open huishouding blijft uitgangspunt voor de inrichting van het provinciale takenpakket. Wij zullen echter heldere keuzen maken. Indien niet kan worden aangetoond dat provinciale inzet op een thema een provinciaal belang dient of grote toegevoegde waarde biedt, zal uitdrukkelijk decentralisatie of beëindiging aan de orde zijn.

Waar de provincie een ondubbelzinnige taak heeft, zal de provinciale rol expliciet worden gemaakt, zal worden aangegeven wat van anderen wordt verwacht en zal de coalitie streven naar vergroting van realiseringsvermogen en doorzettingsmacht. In onze regisserende rol zullen wij, binnen de vastgestelde democratische spelregels, bestaande bevoegdheden en procedures om knopen door te hakken inzetten en benutten. Tussentijds zullen wij bezien of dit optreden effectief is en meer snelheid in ons optreden brengt.

Wij willen op Randstadniveau intensief samenwerken als dat nodig is om problemen in deze regio op te lossen, bijvoorbeeld om de bereikbaarheid te verbeteren en te zorgen voor voldoende goede en veilige woonmilieus.

## Accent op uitvoering

Realisatie van bovengenoemde beleidsopgaven maakt het nodig dat de komende jaren uitvoering centraal staat. Wij willen een 'Doe-provincie'! Alleen als maatschappelijke ontwikkelingen vragen om nieuw beleid op bovenregionaal niveau, stellen wij een visie of plan op. Wij richten onze energie vooral op de uitvoering van bestaande visies en plannen. Wij stellen ons daarbij ten doel om de uitvoering te versnellen.

De financiële middelen van de provincie zijn echter beperkt. Slim opereren en het maken van keuzes zijn dan noodzakelijk. Vanuit deze afweging zet de provincie met prioriteit in op het uitvoeren van de volgende grote integrale gebiedsontwikkelingsprojecten (zie bijlage):

- Zuidplaspolder
- As Leiden Katwijk
- Integrale Ontwikkeling Delft Schiedam
- Oude Rijnzone
- Project Mainport Rotterdam: 750 ha extra groen
- Kustontwikkeling

### Samen met onze partners

Ons coalitieakkoord hebben wij mede gebaseerd op de vele gesprekken die wij in de verkiezingstijd met onze inwoners hebben gevoerd. Daar hebben wij goed naar geluisterd. Het akkoord is ook gevoed door brieven die wij tijdens de onderhandelingen kregen van diverse bedrijven, maatschappelijke instellingen en medeoverheden. Wij vragen aan het nieuwe college om dit akkoord, in samenspraak met onze partners, uit te werken in een uitvoeringsprogramma. In dit uitvoeringsprogramma zullen realistische doelstellingen geformuleerd worden, die ook op draagvlak en medewerking van onze partners kunnen rekenen.

Samen met onze inwoners, bedrijven, maatschappelijke organisaties en collega-overheden willen wij de komende vier jaar aan het werk om er voor te zorgen dat het voor huidige en toekomstige inwoners aangenaam wonen, werken en leven is in Zuid-Holland.

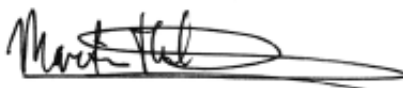
*Namens de coalitiefracties:*



Asje van Dijk (CDA)

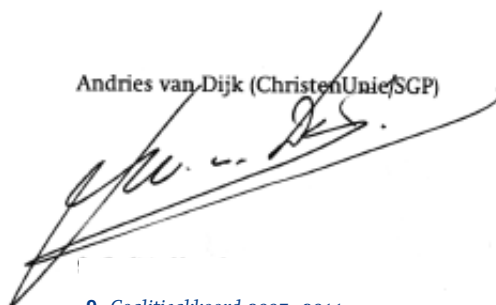


Erik van Heijningen (VVD)



Martin Huls (PvdA)

Andries van Dijk (ChristenUnie/SGP)



# 1 GEZONDE, VEILIGE EN AANTREKKELIJKE LEEFOMGEVING

## *Perspectief*

*Zuid-Holland is in verschillende opzichten uniek. Met 3,5 miljoen inwoners en een bevolkingsdichtheid van 1227 inwoners per vierkante kilometer is Zuid-Holland de dichtstbevolkte provincie van Nederland. Naast de meeste mensen herbergt Zuid-Holland ook de meeste woningen en bedrijven. Dat gaat weer gepaard met het hoogste energieverbruik en de meeste transportbewegingen. Door al deze activiteiten is de druk op de leefomgeving in Zuid-Holland groot. Daarnaast kan klimaatverandering juist hier, in een delta die voor het overgrote deel beneden de zeespiegel ligt, grote consequenties hebben.*

*Bij de ruimtelijke inrichting moet rekening gehouden worden met zowel meer water (ten gevolge van zeespiegelstijging en zwaardere buien) als minder water (ten gevolge van droogte), maar ook met effecten als bodemdaling, verzilting en bevaarbaarheid van rivieren. De milieu- en klimaatopgaven waar Zuid-Holland voor staat, kunnen het beste worden aangepakt met innovatieve, duurzame oplossingen die ook de kwaliteit van stad en landschap bevorderen. Deze innovaties dienen het economisch belang doordat ze wereldwijd vermarkt kunnen worden.*

*Juist nu de druk op de ruimte in Zuid-Holland groot is, is het belangrijk dat de kans wordt aangegrepen om de ruimtelijke kwaliteiten, waaronder een brede variatie aan Hollandse landschappen, duurzaam te waarborgen en te versterken. Belangrijk hierbij is dat het Zuid-Hollandse landschap, inclusief het agrarisch gebied, toegankelijk is voor haar inwoners voor zover mogelijk in verband met de agrarische bedrijfsvoering. Wij zetten in op een verdichting van het stedelijk netwerk en bebouwing geconcentreerd langs openbaar vervoerassen om de groene ruimte open te houden. Dit is hét moment om groenblauwe kwaliteiten te realiseren, verdere verrommeling van het landschap tegen te gaan en verder te werken aan veiligheid. Op deze manier willen wij zowel de inwoners van Zuid-Holland voldoende mogelijkheden bieden om te recreëren, als een internationaal aantrekkelijk vestigingsklimaat realiseren.*

Afgaande op het bovenstaande willen wij op de langere termijn (2020) toe naar:

- Voldoende gedifferentieerd aanbod van (betaalbare) woningen afgestemd op de woonbehoefte;
- Een aantrekkelijk en gezond leefklimaat en een divers aanbod aan karakteristieke landschapsvormen gekenmerkt door variatie: soms open, op andere plekken een parkachtig (water)landschap met aandacht voor biodiversiteit;
- Natuur- en recreatiegebieden en het agrarisch gebied zijn goed ontsloten voor de inwoners van Zuid-Holland;
- Veelzijdige aanwezigheid van water, in veel gedaantes en vrijwel altijd gecombineerd met andere functies, zoals wonen, recreatie en natuur;
- Een innovatieve kenniseconomie gespecialiseerd in duurzaamheidsvraagstukken. Leven in een diepgelegen delta leidt tot een eigen, unieke en innovatieve manier van bouwen en garanties voor de veiligheid;
- 20% gereduceerde Co<sub>2</sub>-uitstoot en een aandeel van twintig procent duurzame energie.

## Prioriteiten

In de periode 2007-2011 wordt gewerkt aan de verwezenlijking van de volgende beleidsprioriteiten:

- Versterking van vitale stedelijke netwerken;
- Ontwikkeling van natuur- en recreatiegebieden;
- Verbetering van de kwaliteit van het landschap;
- Duurzaamheid in de leefomgeving.

Per 1 januari 2008 is de nieuwe Wet ruimtelijke ordening (nWro) van kracht. Dat vereist:

- het opstellen van een provinciale structuurvisie;
- daarop geënte verordeningen als vervanging van de Regels voor Ruimte;
- een uitvoeringsstrategie voor de inzet van instrumenten;
- een keuze welke financiële middelen worden benut voor de realisatie van het provinciaal belang.

## Versterking van vitale stedelijke netwerken

### *Wat willen wij bereiken?*

- Een kwalitatief hoogwaardig stedelijk netwerk in balans met de omgeving (verdichting ten behoeve van behoud van de open ruimte);
- Groene longen in en om de grote steden: voldoende aanbod aan recreatiegebieden in natuurlijke omgeving;
- Een toegankelijke groenblauwe ruimte, inclusief agrarisch gebied;
- Kwalitatieve verbetering van onze Hollandse landschappen;
- Stringent hanteren van bestaande contouren waarbij verruiming in ieder geval moet berusten op regionaal beleid;
- Groei van de woningproductie van 16.000 naar 20.000 in 2012, gemiddeld 18.000 per jaar;
- Een zo hoog mogelijk percentage woningbouw in het binnenstedelijk gebied;
- Woningbouwverdichting langs openbaarvervoersknooppunten;
- Voldoende sociale woningbouw: 30% van de gedifferentieerde nieuwbouw voor de sociale sector met aandacht voor doorstroming en differentiatie van woningen net boven dit segment;
- Ruimtelijke inpassing van infrastructuur en bedrijventerreinen;
- Eerst-bewegen-en-dan-bouwen-principe bij verstedelijkingslocaties (als Zuidplaspolder en Valkenburg).

### *Wat gaan wij daarvoor doen?*

- 1 Klimaatbestendige ontwikkeling van het project Zuidplaspolder (RZG), met voor de periode tot 2020 minimaal 7000 woningen, 280 hectare glas (200 nieuw, 80 herstructureren), 325 hectare Ecologische Hoofdstructuur (EHS) en de benodigde infrastructuur inclusief openbaar vervoer.
- 2 Ontwikkeling van de locatie Valkenburg tot een gebied met hoogwaardige ruimtelijke kwaliteit: 4000 tot 7000 woningen (overeenkomstig eerdere besluitvorming Provinciale Staten), behoud van de groene buffer van circa 300 hectare (indicatief, inclusief ruimte voor waterberging, agrarisch gebruik en passende recreatieve bestemming) en een bedrijventerrein van maximaal 40 hectare.
- 3 Tenminste 50% stedelijk bouwen, maar wel met voldoende open plekken, speelruimte en ambachtelijke werkgelegenheid.
- 4 Bijdragen aan het tot stand komen van gedegen regionale woonvisies, waarbij aandacht besteed wordt aan de woonwensen van specifieke doelgroepen als senioren en starters. De regio's gaan daarbij voor hun woningbouwproductie uit van de saldo-nul benadering. Tevens zal in de regionale woonvisies aandacht besteed moeten worden aan de leefbaarheid van kleine kernen, de ruimte voor bedrijvigheid en de leefomgevingskwaliteit van steden en dorpen met betrekking tot stedelijke verdichting.
- 5 Opnemen van het uitgangspunt 30% sociale woningbouw, waarbij vooral aandacht wordt geschonken aan de categorie echt betaalbare woningen in de regio, in de nieuw op te stellen verordening op basis van de nieuwe Wet op de Ruimtelijke Ordening. Inzetten van de beschikbare financiële instrumentaria (BLS en ISV) om 30 % sociale woningbouw in de regio te stimuleren.
- 6 Projecten in kader van verstedelijking faciliteren, opheffen van milieubarrières en inzetten op ISV en bodemsanering. In de aanpak 'van probleemwijken naar prachtwijken' van het Kabinet en de steden zijn wij partner voor wat betreft de planologische en ruimtelijke procedures.
- 7 Het systeem van ontwikkelingsrechten zal worden gezien op toepasbaarheid in de Zuid-Hollandse praktijk. Uitgangspunt hierbij is, dat door middel van het leveren van een tegenprestatie (bijvoorbeeld storting in een groenfonds dan wel gebiedsontwikkelingsfonds) per saldo kwaliteitsverbetering op een hogere schaal wordt bereikt en dat dus medewerking kan worden verleend aan ontwikkelingen die normaliter niet passen binnen het provinciaal ruimtelijk beleid.

## **Ontwikkelen en duurzaam beheren van recreatie- en natuurgebieden**

### *Wat willen wij bereiken?*

- Een slagvaardige en doelgerichte organisatie gericht op de ontwikkeling (inclusief verwerving) van recreatiegebieden en de Ecologische Hoofdstructuur;
- Verbeterde bereikbaarheid van recreatie- en natuurgebieden vanuit de stad;
- Doelmatig bestuur voor het beheer van recreatiegebieden ter vermindering van de bestuurslast en participatie van alle betrokken gemeenten in dit bestuur;
- Verbeterde samenwerking van de beheerders, inclusief participatie van particuliere ondernemers.
- Minder versnippering op het gebied van eigendom en beheer van natuur- en recreatiegebieden;
- De twee nationale landschappen Groene Hart en Hoeksche Waard krijgen prioriteit in de verbetering van hun groenblauwe functies.

### *Wat gaan wij daarvoor doen?*

- 1 1600 hectare Ecologische Hoofdstructuur (EHS), 1200 hectare Recreatie om de Stad gerealiseerd (exclusief PMR) in bestaande bestuurlijke afspraken, zoals Groen Blauwe Slinger, IODS, Veenweidepact Krimpenerwaard en Gouwe Wiericke West, Zuidplaspolder (RZG), Deltanatuur, Bentwoud en Eendrachtspolder. PMR (Midden IJsselmonde en Noordrand Rotterdam) komt hier nog bovenop (750 ha).
- 2 De Ecologische Hoofdstructuur dient in 2018 gereed te zijn.
- 3 Slagvaardige provinciale aanpak met adequaat instrumentarium om onder 1 genoemde doelstellingen te behalen (gebruik bevoegdheden nieuwe WRO, inzet van ruilgrond, onteigening).
- 4 Meer recreatieve infrastructuur tussen de stad en de recreatieve gebieden (10% meer ten opzichte van huidig fietspadenplan).
- 5 Ontwikkelen van openbaar vervoerstransferia (groentransferia) van waaruit de burgers de natuur- en recreatiegebieden wandelend en fietsend kunnen intrekken.
- 6 Efficiënt samenwerken van alle (publieke en private) organisaties en eigenaren van natuur- en recreatiegebieden.
- 7 Onderzoeken of door vernieuwde samenwerking, ruiling of overdracht, uitbesteding van taken door de provincie en opschaling van organisaties een efficiënter beheermodel en minder versnippering in eigendom kan worden bereikt. Daarbij moeten de mogelijkheden van natuurbeheer door agrariërs, tegen redelijke vergoedingen, worden betrokken.
- 8 Ruimte bieden voor verbrede landbouw.
- 9 Evalueren van het project agrobiodiversiteit in de Hoeksche Waard en bezien of dit ook in andere delen toepassing kan krijgen.
- 10 Uitvoeringsprogramma Groene Hart, zoals bestuurlijk vastgesteld door de drie provincies Zuid-Holland, Noord-Holland en Utrecht, gezamenlijk ter hand nemen. De focus van dit programma zijn tien iconoprojecten waarmee aansprekende en betekenisvolle resultaten kunnen worden bereikt. Voorbeelden van iconen zijn de Oude Rijnzone, de natte As en de Krimpenerwaard.

## **Verbetering van de kwaliteit van het landschap**

### *Wat willen wij bereiken?*

- Substantiële vermindering van verspreid glas en herstructurering en verduurzaming van bestaand glas;
- Betere inpassing van infrastructuur, bedrijventerreinen en overige stedelijke functies in bestaand Zuid-Hollands landschap (cultuurhistorische en landschappelijke waarden);
- De economische waarde van de agrarische sector wordt erkend evenals haar waarde als drager van het landschap;
- Behoud van de groenblauwe structuur in het landschap; Klimaatverandering als uitgangspunt bij de inrichting van het landschap;
- Verbeterde kwaliteit van water, bodem en lucht en toegenomen biodiversiteit;
- Verbeterde bereikbaarheid van stad-platteland.

### *Wat gaan wij daarvoor doen?*

- 1 Opstellen en uitvoeren van een actieplan 'Verbetering kwaliteit van het landschap' onder meer gericht op het tegengaan van verrommeling, sanering van versnipperd glas en vervallen opstallen, evenals overgangszones stad-landschap en groen langs provinciale wegen (actieplan voor de zomer 2008 gereed).

- 2 Verbeteren van de karakteristieke landschapselementen.
- 3 Substantiële vermindering van verspreid glas (200 hectare) (waarbij het terugdringen van het aantal snipperlocaties voorrang krijgt), herstructurering en verduurzaming van bestaand glas.
- 4 In kaart brengen van de hoeveelheid papieren glas (niet benutte glaslocaties in bestemmingsplannen) en bezien hoe dit gesaneerd kan worden.
- 5 Opstellen van een actieplan klimaatverandering voor de inrichting van het landschap (in relatie tot wateroverlast, de groenopgave, de verzilting, omvorming en functieverbreiding van de landbouw, lagenbenadering en peilbeheerbeleid).
- 6 Klimaatveranderingen en waterbeheer vragen om heroriëntatie op de waterpeilen van onze polders en veenweidegebieden. Wij werken aan een systeem van functie-volgt-peil en zetten daarvoor met boeren en andere betrokkenen een zorgvuldig proces op.

## Duurzaamheid in de leefomgeving

### *Wat willen wij bereiken?*

- Versterken van de zwakke schakels in de kust;
- In 2010 is minimaal 25% van de totale opgave voor wateroverlast opgelost;
- Verbeterde (zoet)wateraanvoer en -verdeling bij periode van droogte;
- Bevorderen van duurzaam (meervoudig) ruimtegebruik en klimaatbestendige inrichting van de schaarse ruimte;
- Verhoging van energiebesparing en het aandeel duurzame energie met het oog op het bereiken van de doelstellingen voor 2020;
- Verbeterde duurzame provinciale bedrijfsvoering;
- Gebundelde kennis op het gebied van innovatie, duurzame ontwikkelingen van klimaat, energie en mobiliteit (Delta-innovatie);
- Duurzame leefomgevingkwaliteit door integrale aanpak van de aspecten Luchtkwaliteit, Geluid en Externe Veiligheid;
- Bestrijding van lichthinder onder andere in de glastuinbouw en langs wegen.

### *Wat gaan wij daarvoor doen?*

- 1 Aanpak zwakke schakels in de kust zoals vastgelegd in het beleidsplan Groen, Water en Milieu (BGWM), inclusief Katwijk.
- 2 Sturen op voldoende prioriteit en rijksfinanciering voor Zuid-Hollandse dijken in het Hoogwaterbeschermingsprogramma van het Rijk.
- 3 Werken aan een zeewaartse kustontwikkeling via programma "bouwen met de natuur" in het bijzonder de kustontwikkeling van de Delflandse kust en Zuid-Hollandse Delta.
- 4 Keuzes maken in ambities ten aanzien van de Europese Kaderrichtlijn Water in 2007. Betrokkenheid bij en sturing geven aan de gebiedsprocessen Nationaal Bestuursakkoord Water en Kaderrichtlijn Water teneinde de watersystemen gezond en veerkrachtig te maken en houden.
- 5 Ontwikkelen van een duurzaamheidsindex voor provinciaal beleid.
- 6 Voorbereiden van het programma 'Duurzame warmte', gericht op stedelijk en glastuinbouwgebied.
- 7 Opstellen en uitvoeren van een hernieuwde nota 'Energiegebruik en 3 Energiebesparing', gericht op een CO<sub>2</sub> reductie van 20%, een aandeel duurzame energie van 20% en energiebesparing van 20% (in 2020). Ingezet wordt op 350 MW windenergie, forse toename van de benutting van restwarmte, CO<sub>2</sub> afvang, -benutting en -opslag, aanvoer en benutting biomassa, zonne-energie, warmtekracht, getijde-energie, optimaal energie-

zuinige ruimtelijke ontwikkeling en stimuleren van het creëren van proeftuinen als onderdeel van het transitie management voor energie en klimaat. Beleid en programma zullen aansluiten bij nationale en Europese ambities, evenals de conclusies van de Taskforce Energietransitie van mei 2006. Dit zal ook terugkomen in het integraal innovatieprogramma voor Zuid-Holland, zoals genoemd in hoofdstuk 3.

- 8 Opstellen en uitvoeren van een actieprogramma 'Duurzame provinciale bedrijfsvoering' waarin in ieder geval zijn opgenomen: CO<sub>2</sub> neutrale huishouding, 100% duurzame aanbesteding van provinciale inkopen en provinciale aanbesteding van werken, vermindering energie- en papiergebruik en overgaan van eigen wagenpark op aardgas of biobrandstoffen.
- 9 Stimuleren van de verdere uitwerking van het Nationaal Samenwerkingsprogramma Luchtkwaliteit (NSL) 2007-2011 voor Zuid-Holland.
- 10 Aanpak van de luchtkwaliteitsknelpunten langs provinciale wegen (bijdrage aan realiseren EU grenswaarden luchtkwaliteit) en aanpak van geluidsknelpunten bij provinciale weginfrastructuur.
- 11 Integrale vergunningverlening en handhaving via regionale milieudiensten met één loket ten behoeve van het bedrijfsleven.
- 12 In kaart brengen en oplossen van externe veiligheidsknelpunten (bedrijven en transport van gevaarlijke stoffen) en actualisatie van alle milieuvergunningen op het gebied van externe veiligheid. Vertalen van het Rijksbasisnet voor gevaarlijke stoffen naar de provinciale schaal via routeringsbesluiten en het verankeren van veiligheidszones in de provinciale structuurvisie. Bepalen van de realisatie van ROBEL (afzonderlijke spoorlijn voor gevaarlijke goederen) bij het Rijk.
- 13 Stimuleren van gemeenten op het voeren van adequaat zonebeheer op bedrijventerreinen, zoals in de Drechtsteden.



## 2 INTEGRALE BEREIKBAARHEID

### *Perspectief*

*Het wegennet, het openbaar vervoer en de ruimte voor de fiets schieten tekort in Zuid-Holland. Het verkeer op het hoofdwegennet zit regelmatig vast en de doorstroming van het goederenvervoer is niet op orde.*

*Voor de periode van 2005 tot 2020 wordt ruim 25% mobiliteitsgroei verwacht. Het vrachtverkeer neemt naar verwachting ruim 40% toe in de periode 2005-2020. Ook de komende jaren zal dit zo blijven. Het invoeren van het prijsmechanisme in het verkeer zal uiteindelijk niet leiden tot een afname van de mobiliteit, maar moet wel leiden tot spreiding van de verkeersdruk in de tijd (buiten de spits) en tot een verschuiving tussen vervoersvormen.*

*Een betere, integrale benadering van het bereikbaarheidsvraagstuk is noodzakelijk. Dat is niet alleen van belang voor de economische ontwikkeling van Zuid-Holland, maar ook voor het welzijn van mensen. Een goede bereikbaarheid biedt de inwoners van Zuid-Holland de mogelijkheid om zich vrij en frequent te bewegen.*

Afgaande op het bovenstaande willen wij op de langere termijn (2020) toe naar:

- Zuid-Holland beschikt over een betrouwbare, toereikende en goed benutte regionale infrastructuur (wegen, vaarwegen, rails, fietspaden) die gemeenten en regio's verbindt. De reistijd tussen de belangrijkste economische en stedelijke bestemmingen binnen Zuid-Holland is maximaal 45 minuten per auto of OV (zie Netwerkanalyse Zuidvleugel);
- Goede verbindingen met de belangrijke economische regio's in Europa en de rest van de wereld;
- Vervoer van personen en goederen is voldoende beschikbaar, betrouwbaar en betaalbaar;
- De milieubelasting (veiligheidsrisico's, luchtverontreiniging, geluidhinder) is beperkt;
- Verschillende vormen van vervoer en verplaatsingen (van deur tot deur) sluiten op elkaar aan (ketenmobiliteit);
- Woon- en werkgebieden zijn goed ontsloten via OV, weg en fietsnetwerken;
- Goederenvervoer en personenvervoer vindt plaats via innovatieve transportsystemen (ook over water) die nauwelijks belastend zijn voor de omgeving;
- In de Randstad is sprake van één geïntegreerd openbaar vervoersnetwerk (dat door de reiziger als zodanig wordt ervaren).

## Prioriteiten

In de periode 2007-2011 wordt daarom gewerkt aan de verwezenlijking van de volgende beleidsprioriteiten:

- Intensiveren van het openbaar vervoer;
- Optimaliseren van de weg-, vaarweg- en fietsinfrastructuur;
- Realiseren van ketenmobiliteit.

## Intensiveren van openbaar vervoer

### *Wat willen wij bereiken?*

- Een stijging van de OV-kwaliteit en daarmee een hoger OV-aandeel in de totale mobiliteit (meer OV-reizigerskilometers: 1 à 2 % op jaarbasis);
- Aanleg van ontbrekende schakels om één hoogwaardig regionaal railnet te realiseren, zoals RijnGouweLijn, Randstadrail, Merwedelingelijn én beter benutten van bestaand spoor, zoals Stedenbaan;
- Planontwikkeling voor ontbrekende, nieuwe, kansrijke schakels in het OV-netwerk (bussen en railvervoer) en kwaliteitsverbetering van bestaande corridors;
- Personenvervoer en goederenvervoer over water uitbouwen.

### *Wat gaan wij daarvoor doen?*

- 1 Versneld uitvoeren van het programma buscorridors, zoals: Alphen-Schiphol, Duin- en Bollenstreek-Schiphol en Goeree-Overflakkee-Stadsregio Rotterdam.
- 2 Het leveren van een bijdrage aan een hoogwaardig busnetwerk in de Drechtsteden (HOV Drechtsteden).
- 3 Stedenbaan: ambitie van 6 stoptreinen per uur op de 'Oude Lijn' en 4 keer per uur op de Goudse Lijnen. Bij het Rijk aandringen dat voor deze dienstverlening voldoende capaciteit op het hoofdspoor wordt geboden. In ieder geval is nodig dat de lijn tussen Den Haag - Delft - Rotterdam viersporig wordt (aanleg 2008). Opening van nieuwe Stedenbaanstations Sassenheim, Schiedam-Kethel (met aandacht voor relatie Rotterdam Airport), Gouweknoop Westergouwe, Bleiswijk/Zoetermeer en doortrekken Stedenbaan naar de andere Randstadprovincies (o.a. aansluiting op lijn Haarlem-Schiphol-Utrecht). Stedenbaanontwikkeling is leidend voor de ruimtelijke inrichting/bouwlocaties.
- 4 RijnGouwelijn: In verband met de uitslag van het Leidse referendum zal in het proces enkele maanden worden uitgetrokken om Leiden in de gelegenheid te stellen alternatieven in de stuurgroep in te brengen en deze op haalbaarheid te onderzoeken. Wij zullen deze beoordelen in het licht van de met de gemeenten in de regio gesloten bestuursovereenkomsten. Wij willen komen tot de realisatie van de RijnGouweLijn als één doorgaande verbinding van Gouda naar de kust. RijnGouweLijn Oost: lightrail rijdt in 2011; RijnGouweLijnWest: nut en noodzaak zullen uitlopen in een tracébesluit in 2008, lightrail rijdt in 2014.
- 5 Realisatie Merwede-Lingelijn: lighttrain rijdt in 2009.
- 6 Fast Ferry en Waterbus uitbreiden qua bereik (ook Gorinchem, Hoek van Holland, Spijkenisse) en uren (ook in avonden) per 2009.
- 7 Om het openbaar vervoer bij een grotere groep reizigers onder de aandacht te brengen wordt bij de concessieverlening niet alleen aandacht besteed aan de kwantiteit van het aanbod maar ook aan de kwaliteit. De kwaliteit van het materieel, de informatievoorziening, de sociale veiligheid en de manier waarop de vervoerder meer reizigers trekt, zijn bepalend voor de keuze van de vervoerder.
- 8 Met de vervoerders worden afspraken gemaakt over de tijdelijke mogelijkheid van lagere of nultarieven bij bijvoorbeeld groot onderhoud van

wegen, voor promotiedoeleinden en het bieden van lagere tarieven aan doelgroepen als 65<sup>+</sup>ers, recreanten en groepen van werknemers.

- 9 Bij de concessieverlening voor openbaar vervoer worden duidelijke duurzaamheidseisen geformuleerd.
- 10 Daar waar rendabele exploitatie van buslijnen niet mogelijk is, voorziet het collectief vraagafhankelijk vervoer in een goed alternatief.

## Optimaliseren van weg-, vaarweg-, fiets- infrastructuur

### *Wat willen wij bereiken?*

- Een goede doorstroming op het (vaar)wegennet
- Goed en duurzaam inrichten en onderhouden van provinciale (vaar)wegen; alle provinciale (vaar)wegen dienen te voldoen aan de kwaliteitseisen behorende bij de functie van de (vaar)weg;
- Hogere verkeersveiligheid: substantiële vermindering van dodelijke slachtoffers en alle provinciale wegen dienen te voldoen aan de eisen van het concept 'duurzaam veilig';
- Aanleg ontbrekende schakels in, en aanpassingen van het hoofdwegennet (A-wegen) ter realisering van een adequate basiscapaciteit. Tol en beprijzing zijn maatregelen om dit te kunnen bekostigen;
- Publiek-private financieringsarrangementen kunnen het investeringsvolume verhogen en projecten in de realisatie naar voren halen;
- Regionale luchtvaart: de kwaliteit van de leefomgeving zoals veiligheid en milieu mag door de regionale luchtvaart niet verslechteren ten opzicht van de huidige situatie;
- Duurzaam goederenvervoer (o.a. ongestoorde logistieke verbindingen) met beperkte veiligheidsrisico's;
- Een uitgebreid fietspadennetwerk: stijging van groei fietsverkeer; Goede aansluiting hoofdwegennet op onderliggend wegennet.

### *Wat gaan wij daarvoor doen?*

- 1 Uitvoeren meerjarig onderhoudsprogramma (vaar)wegen, inclusief verkeersveiligheidsmaatregelen (waaronder inrichting conform Duurzaam Veilig en gedragsbeïnvloedende maatregelen).
- 2 Ter bevordering van een veilige en vlotte doorvaart starten met de aanleg van de bochtafsnijding Delftse Schie (gereed 2010) en nieuwe Julianasluis bij Gouda (gereed 2012).
- 3 Actieve opstelling door lobby, gerichte investeringen en Urgentieprogramma Randstad richting Rijk voor A4 Midden-Delfland (via IODS), start realisatie per 2008 (gereed 2014), A13-A16 start realisatie per 2011 (gereed 2016), verbetering A27 start realisatie 2011 (gereed 2016) en A15 Oost start realisatie per 2009 (gereed 2012). Snelle duidelijkheid over A4 Zuid en 2e oeververbinding ten westen van Rotterdam.
- 4 Rijnlandroute: voor einde 2007 wordt in de Staten een voorstel gebracht over de realisatie-mogelijkheden en de maatschappelijke kosten-baten-analyse; streven is start realisatie uiterlijk in 2012 en gereed in 2016.
- 5 Versterken van het regionaal wegennet door aanleg Zuidwestelijke Randweg Gouda (gereed in 2012), parallelstructuur N215 Dirksland (gereed 2009), capaciteitsverruiming van de N207 corridor Gouda-Alphen-Leimuiden (fase 1 gereed in 2012), capaciteitsverruiming N209 Doenkade (gereed 2012), capaciteitsverruiming van de N217 (gereed 2012) en een goede oost-west-verbinding in de Bollenstreek.
- 6 Werken aan een kwaliteitsnet goederenvervoer: (nieuwe) busbanen worden waar mogelijk opengesteld voor goederenvervoer.
- 7 Beleid ontwikkelen ten aanzien van de regionale luchtvaart (in het kader

van de overdracht van bevoegdheden van het Rijk naar de provincie). Rotterdam Airport moet zich meer als zakenvliegveld kunnen profileren binnen de huidige milieugrenzen en met behoud van het nachtregime. Ten aanzien van helihavens en ultra-light vliegtuigen geldt dat de leefomgeving zoals veiligheid en milieu nauwlettend in het oog wordt gehouden.

- 8 Wij nemen het initiatief om samen met onze partners te onderzoeken hoe innovatieve, ongestoorde logistieke verbindingen tussen werklocaties en knooppunten kunnen worden gerealiseerd. Zo mogelijk te betrekken bij het Urgentieprogramma Randstad.
- 9 Realisatie van het programma dynamisch verkeersmanagement (zie projectenoverzicht).
- 10 Uitvoeren binnen de collegeperiode van de urgente projecten ter verbetering van de aansluiting hoofdwegennet op onderliggend wegennet (zie bijlage met investeringsagenda bereikbaarheid).
- 11 Fietsplan uitvoeren: aanleg 75 km fietspad extra in collegeperiode.
- 12 Voortzetting van het Meerjarenprogramma Infrastructuur (MPI) als planningsmethodiek inclusief de daarbij behorende rapportagestructuur.

## Realiseren van ketenmobiliteit

### *Wat willen wij bereiken?*

- Sociaal-veilige en -hoogwaardige OV-knooppunten;
- Een sterk vervoersnetwerk in de Randstad te realiseren door één vervoersautoriteit, integratie van OV tot één hoogwaardig vervoerssysteem en bus-corridors.

### *Wat gaan wij daarvoor doen?*

- 1 Zorgdragen voor een goede onderlinge aansluiting van de verschillende vervoersvormen bij de vervoersknooppunten.
- 2 Uitvoeringsprogramma om voorzieningen en veiligheid op alle grote trein- en busstations te verbeteren, door realisatie van o.a. (bewaakte) stallingen en voldoende parkeergelegenheid (P&R locaties) (zie bijgevoegde investeringsagenda).
- 3 Bieden van dynamische reizigersinformatie bij minimaal 50% van de OV-haltes. OV-informatie gekoppeld aan dynamisch verkeersmanagement op wegen.

Het complete overzicht van extra investeringen en de al lopende investeringen in bereikbaarheid is opgenomen in bijlage 1 'Investeringsagenda Bereikbaarheid 2007-2011'.

### 3 EEN CONCURRERENDE, INNOVATIEVE EN DUURZAME ECONOMIE

#### *Perspectief*

*In Zuid-Holland wordt 22% van ons BNP verdiend en 21% van de totale Nederlandse werkgelegenheid geleverd.*

*Voor onze inwoners willen wij voldoende werkgelegenheid op alle niveaus kunnen waarborgen.*

*Onze inwoners moeten zich kunnen ontplooiën en zich goed kunnen scholen, aansluitend op toekomstige eisen van de arbeidsmarkt.*

*Economische ontwikkeling met oog voor een bereikbare en groene woon- en werkomgeving is een complexe opgave.*

*De economische positie van de Randstad staat onder druk en de internationale concurrentie neemt toe door het ontstaan van nieuwe economische grootmachten. Zuid-Holland maakt deel uit van de Randstedelijke economie en kan haar economische potentie benutten. Twee pijlers voor beleid zijn dan:*

*kwaliteit in de basis: een krachtige economische structuur en een optimaal vestigingsklimaat;*

*excelleren in sterke clusters: greenports, bio- en lifesciences, water- en deltatechnologie, transport en logistiek.*

*Daarbij heeft Zuid-Holland een zeer sterke kennisinfrastructuur door de aanwezigheid van gezichtsbepalende wetenschappelijke instellingen, hoger onderwijs, kennis- en onderzoeksinstituten, grote bedrijven en een dynamisch midden- en kleinbedrijf. Kenniseconomie betekent voor ons: kennis ontwikkelen, gebruiken en vermarkten, en daarmee de basis leggen voor economische groei, duurzaamheid en welzijn. Hier willen wij op inzetten.*

*Een concurrerend vestigingsklimaat vereist goede bereikbaarheid en kwaliteit van woon- en leefomgeving. Hieraan wordt in andere hoofdstukken aandacht besteed.*

*Het betekent ook, dat de komende periode in Zuid-Holland accent ligt op een goede en duurzame ruimtelijke inpassing van economische activiteiten. Herstructureren van bedrijventerreinen gaat vóór de aanleg van nieuwe terreinen en met oog voor de ruimtewinst die te boeken is. Economische ontwikkeling wordt op deze en op andere manieren concreet verbonden aan het creëren van een aantrekkelijke leefomgeving voor onze bevolking.*

Afgaande op het bovenstaande willen wij op de langere termijn (2020) toe naar:

- Een Zuid-Holland dat weer tot de top 10 van innovatieve regio's behoort;
- Voor onze inwoners willen wij voldoende werkgelegenheid op alle niveaus kunnen waarborgen. Onze inwoners moeten zich kunnen ontplooiën en zich goed kunnen scholen, aansluitend op toekomstige eisen van de arbeidsmarkt.
- Een provincie waarin ondernemerschap de ruimte krijgt;
- Het Zuid-Hollandse bedrijfsleven is een belangrijke exporteur van kennis en toegepaste technologie gericht op o.a. duurzaam waterbeheer en duurzame energiesystemen;
- In onze provincie bevinden zich sterke clusters, waar kennis wordt ontwikkeld en toegepast. Die kennis wordt beter (internationaal) vermarkt;
- De Rotterdamse Haven blijft de belangrijkste doorvoerhaven in West-Europa. De provincie werkt mee aan een snelle realisatie van de Tweede Maasvlakte;
- Inwoners leren een leven lang: op scholen en tijdens het werkzame leven.

## Prioriteiten

In de periode 2007-2011 wordt daarom gewerkt aan de verwezenlijking van de volgende beleidsprioriteiten:

- Versterken van de (boven)regionale economische ontwikkeling;
- Ontwikkelen van kenniseconomie en sterke clusters;
- Opleiden van de toekomstige beroepsbevolking.

## Versterken van (boven)regionale economische ontwikkeling

### *Wat willen wij bereiken?*

- Voldoende bedrijventerreinen en kantoorlocaties, maar wel door zorgvuldige planning; deze worden alleen ontwikkeld als onderzoek aantoonde dat daar behoefte aan is en herstructurering onvoldoende soelaas biedt; aandacht daarbij voor een goede regionale spreiding in verband met woon-werklocaties
- Inzetten op innovatief ruimtegebruik. Daarbij aandacht voor een goede regionale spreiding in verband met woon-werkbalans.

### *Wat gaan wij daarvoor doen?*

- 1 Behoud van 5800 hectare netto teeltareaal voor glastuinbouw. Wij dragen het college op bij substantiële daling hiervan (veroorzaakt door sanering en functieveranderingen) compensatiegebieden, bij voorkeur in de glastuinbouwconcentratiegebieden, aan te wijzen om het teeltareaal op peil te houden. Nieuwe kascomplexen moeten volledig duurzaam ontwikkeld worden.
- 2 750 hectare bedrijventerreinen herstructureren en 250 hectare nieuw aanleggen. Dit betekent een verschuiving van de opgave (2003-2007 was dit 500/500). Wij willen voor de zomer van 2008 uitgezocht zien op welke wijze substantiële ruimtewinst geboekt zou kunnen worden op nieuwe bedrijventerreinen.
- 3 Bij herstructureren wordt scherper ingezet op te behalen ruimtewinst. Uitgangspunt: minimaal 10% extra vloeroppervlakte creëren door meervoudig of intensiever ruimtegebruik en bezien hoe dit percentage verder te verhogen.
- 4 Regionale afstemming over bedrijventerreinen en kantoorlocaties is noodzakelijk.

- 5 Specifieke aandacht voor milieuhinderlijke bedrijven (zogenoemde categorie 4 en 5) op de volgende punten: milieuvergunningen van al die bedrijven op orde brengen, scherp benoemen welke kunnen blijven, onderzoeken of er voldoende HMC-terreinen zijn (nieuw) voor herplaatsing.
- 6 Bedrijventerreinen en glastuinbouw moeten beter worden ingepast in het landschap. Te denken valt onder andere aan locaties in de Oude Rijnzone, Rechter Maasoever en de snelwegzones A12, A15, A20. Decentrale plannen worden daartoe mede beoordeeld op landschappelijke inpassing en beeldkwaliteit.
- 7 Overeenkomstig het afsprakenkader en de genomen besluiten in februari 2007 rond Streekplan Zuid met betrekking tot een bedrijventerrein in de Hoeksche Waard zetten wij ons in om in de tweede helft van 2007 een goede gebiedsvisie te presenteren voor de transformatie van de Noordrand Hoeksche Waard met in achtneming van een goede landschappelijke inpassing, adequate ontsluiting, sluitende businesscase en vereveningsbijdragen aan infrastructuur en kwaliteitsverbetering in het gebied.
- 8 Inzetten op optimale dienstverlening, minder regels en minder bureaucratie teneinde het ondernemerschap te stimuleren.
- 9 Rondom universiteiten, hogescholen en kennisinstellingen ruimte faciliteren voor vestiging van kennisintensieve bedrijven.
- 10 De bestaande detailhandelstructuur in de steden sterk houden en dus terughoudend zijn ten aanzien van het vestigen van detailhandel op perifere locaties.
- 11 Stimuleren van de samenwerking in de visserijsector, gericht op onder meer een modern en duurzaam veulingsysteem.

## Ontwikkelen van kenniseconomie en sterke clusters

### *Wat willen wij bereiken?*

- Versterken van de kenniseconomie is noodzakelijk voor het ruimtelijk, economisch, ecologisch en sociaal evenwicht. Er wordt een scherpere focus aangebracht op vier stuwende beeldbepalende clusters: greenports, bio- en lifesciences, water- en deltatechnologie, transport en logistiek. Procesindustrie en petrochemie en 'Den Haag Internationale Stad' worden nu al vooral door de grote steden en het Rijk getrokken. Wij zullen waar nodig ondersteunen en ruimtelijk faciliteren;
- Toeristisch beleid moet leiden tot een toename van de banengroei en bestedingen in de toeristische sector. Juist deze sector biedt veel werkgelegenheid voor met name lager geschoolden.

### *Wat gaan wij daarvoor doen?*

- 1 Wat het toeristisch beleid betreft: inzetten op grote projecten, zoals benoemd in de Agenda VrijeTijd. Kust, cultuur en water zijn prioriteiten. Voor wat betreft de benutting van toeristische kansen rondom de prioriteit water, bieden de jachthavens aan de kust, het bevorderen van doorgaande routes en de windmolens Kinderdijk kansen. Keuzes en aanpak worden in overleg met de gemeenten en bedrijfsleven bepaald. In dit kader zal ook een studie naar een sluis bij Katwijk plaatsvinden.
- 2 Verbeteren van de toeristische verbindingen. Dit doel moet worden opgenomen in het Meerjaren Programma Infrastructuur (MPI).
- 3 Ondernemerschap stimuleren. Daarom wordt gewerkt aan het vereenvoudigen van de informatie en opleidingen, integratie van loketten, voortzetting van initiatieven binnen het beroepsonderwijs voor ondernemerschap, ondersteunen van jonge starters via het Ondernemersklankbord, faciliteren van technostarter via bedrijfsverzamelgebouwen of starterscentra.

Stimuleren van ondernemerschap is integraal onderdeel van het kennis- en innovatiebeleid.

- 4 De vorming van science parks, zoals Bio Science Park, Science Port Holland (Kennisboulevard A13) en Den Haag internationale zone ruimtelijk ondersteunen.
- 5 In de Randstad samenwerken aan het verder integreren van promotie- en acquisitieactiviteiten om daarmee in het buitenland één gezicht van de Randstad te laten zien (Holland Business Promotion Office).
- 6 In Randstedelijk verband samenwerken aan de ontwikkeling van een beperkt aantal grote clusters, zoals de greenport, mainports en de creatieve industrie.
- 7 In Randstedelijk verband de greenport faciliteren met betrekking tot bereikbaarheid, milieu en ruimtelijke inpassing. De Greenportvisie, die inzet op de innovatieve kracht en de verduurzaming van de tuinbouwsector, zal worden uitgewerkt in een uitvoeringsprogramma waarin de rollen, het instrumentarium en de wijze van samenwerking van de provincie met andere partners nadrukkelijk benoemd wordt.
- 8 Samen met de in de Kennisalliantie verenigde partijen werken aan het bevorderen van kennistoepassing binnen het MKB. Daarbij wordt optimaal gebruik gemaakt van nationale en Europese fondsen. De cofinanciering daarvan dient verder gestalte te krijgen.
- 9 De aanleg van moderne glasvezelverbindingen waar mogelijk ondersteunen.
- 10 In aanbestedingsvoorwaarden (van onder meer infrastructuurprojecten) meer inzetten op eisen tot innovatieve technieken en samenwerkingsconstructies.
- 11 Werken met een integraal innovatieprogramma voor Zuid-Holland, met duidelijke prioriteiten en toegevoegde waarde, gericht op economische clusters en duurzaamheidsdoelstellingen waarin milieu, water, infrastructuur, energie en klimaat en glastuinbouw een plek krijgen.

## Opleiden van de (toekomstige) beroeps- bevolking

### *Wat willen wij bereiken?*

- Vergroting van de arbeidsparticipatie en het verbeteren van de aansluiting van het onderwijs op de arbeidsmarkt.

### *Wat gaan wij daarvoor doen?*

- 1 Vanuit de vier beeldbepalende clusters moet de vraag en het aanbod van hooggekwalificeerd personeel inzichtelijk worden gemaakt. Met de betrokkenen wordt daar beleid op ontwikkeld.
- 2 De inspanningen voor het verbeteren van de relatie onderwijs-arbeidsmarkt de komende periode onverminderd voortzetten. Daarbij zetten wij in op het terugdringen van de uitval (o.a. stages), de doorstroming in het beroepsonderwijs en ook op een grotere buitenlandse instroom van studenten.
- 3 In het programma onderwijs-arbeidsmarkt dient aandacht uit te gaan naar specifieke doelgroepen, waaronder buitenlandse studenten, allochtonen en gehandicapten.
- 4 Ook zal aandacht worden besteed aan de ontwikkeling van Leerparken en het verhogen van de kenniscirculatie naar het MKB.



## 4 MAATSCHAPPELIJKE PARTICIPATIE

### *Perspectief*

Ook in Zuid-Holland zullen demografische veranderingen in de komende jaren hun stempel drukken op de ontwikkelingen. De bevolking groeit langzamer en de samenstelling wijzigt. Straks zijn er relatief minder jongeren, meer ouderen en meer allochtonen. Maatschappelijke trends laten zien dat sociale verbanden veranderen en de effecten van individualisering zich manifesteren. De samenleving wordt complexer; sommige jongeren raken daardoor in de knel. Juridificering van de samenleving en verharding in de onderlinge relaties leiden ook tot meer bureaucratie. Eigenlijk wil niemand dat. Gelukkig zijn er in onze provincie vele burgers en organisaties die zich via talrijke initiatieven inzetten voor een daadwerkelijke verbetering van de samenleving. De grote diversiteit in bevolkingssamenstelling geeft Zuid-Holland – niet alleen in de grote steden – een zeer multicultureel karakter. Dat heeft tot gevolg dat sommige groepen nog onvoldoende kunnen participeren in de maatschappij. De grote diversiteit in bevolkingssamenstelling geeft Zuid-Holland – niet alleen in de grootste steden – een zeer multicultureel karakter. Dat heeft tot gevolg, dat sommige groepen onvoldoende kunnen participeren in de maatschappij. De diversiteit geeft echter ook talrijke nieuwe kansen voor een interculturele samenleving, onder andere op economisch gebied. Met onder andere de Centra voor Maatschappelijke Ontwikkeling en de Expertisecentra in Zuid-Holland zal met een hoge urgentie worden gewerkt aan het wegwerken van achterstanden en het benutten van nieuwe kansen.

De provincie zal in de komende jaren een onmisbare schakel blijven in het sociaal beleid van de overheid. Alleen door een optimale afstemming van taken, goede onderlinge afspraken en concentratie op hoofdzaken kan er sprake zijn van effectief en efficiënt beleid. De provincie zal in de komende jaren in samenspraak met alle partners een passende en krachtige positie kiezen. De aanpak van de sociale problematiek vraagt om een breed perspectief.

In sociaal en in economisch opzicht is het uitermate belangrijk dat iedereen in de samenleving meedoet. Zo moeten jongeren de kans krijgen zich te ontplooiën en ouderen actief betrokken blijven. Meedoen in de vorm van een opleiding, betaald of onbetaald werk is belangrijk. De aandacht van de provincie voor de positie van ouderen wordt met kracht voortgezet. Het gaat daarbij om ouderen die zorg nodig hebben, voor wie woonvoorzieningen beter moeten worden afgestemd op welzijns- en zorgactiviteiten en voor ouderen die behoefte hebben aan vervoersvoorzieningen op maat.

Aandacht voor de Jeugdzorg blijft nodig. Jongeren met problemen moeten sneller worden geholpen. Een breed aanbod aan voorzieningen en activiteiten op het gebied van zorg en onderwijs is voor alle jongeren van belang.

*Sport en cultuur bieden steun voor verdieping, persoonlijke ontwikkeling en de zoektocht naar identiteit. Ook zorgvuldig omgaan met cultuurhistorische kwaliteiten en behoud van historisch erfgoed is hiervoor belangrijk. Dat draagt bij aan een hoogwaardige leefomgeving; Zuid-Holland blijft zodoende op langere termijn aantrekkelijk.*

Afgaande op het bovenstaande willen wij op de langere termijn (2020) toe naar:

- Een hoge mate van sociale cohesie waarin mensen respect hebben voor elkaar en hun omgeving, met daarbij de benodigde maatschappelijke (culturele, sportieve, zorg-) voorzieningen;
- Een samenleving waarin vanuit de grote diversiteit ook saamhorigheid wordt beleefd (eenheid in verscheidenheid);
- Voldoende hoogwaardige zorg voor jongeren en ouderen; Het behouden en benutten van de unieke kwaliteiten, onder andere oude historische steden afgewisseld met moderne architectuur, de kust, kleine kernen, Bollenstreek, Groene Hart en nationaal landschap Hoeksche Waard.

## Prioriteiten

In de periode 2007-2011 wordt gewerkt aan de verwezenlijking van de volgende beleidsprioriteiten:

- Realiseren van zorg voor jongeren;
- Een goed en op de vraag afgestemd zorgaanbod en de bijbehorende sociale infrastructuur;
- Versterken van culturele kwaliteit.

## Realiseren van zorg voor jongeren

### *Wat willen wij bereiken?*

- Zover mogelijk terugbrengen van de wachttijden en zo spoedig mogelijke behandeling na indicatie;
- Minder bureaucratie en een verbeterde samenwerking tussen zorginstellingen;
- Een integrale toegang tot de jeugdzorg, met een goede aansluiting tussen vraag en aanbod. Daarbij is er speciale aandacht voor opvang kinderen zonder strafblad, zwakbegaafden, de werving van pleegouders en opvoedkundige ondersteuning;
- Via Bureau Jeugdzorg moet, indien gewenst, behandeling door een instelling met voor cliënten herkenbare identiteit of aansluitend op de probleemsituatie beschikbaar zijn;
- Ondersteuning van activiteiten in schoolverband, gericht op sport en bewegen, cultuur en erfgoed en maatschappelijke/politieke oriëntatie.

### *Wat gaan wij daarvoor doen?*

- 1 Een jaarlijkse reductie van de wachtlijsten met 1 week ten opzichte van de wettelijke termijn van 9 weken, en daarbij de zorg in de keten beter organiseren. Na indicatie zo snel mogelijk opname voor behandeling. Indien geen tijdige behandeling kan worden aangeboden kan ambulante zorg worden ingezet.
- 2 In het 'plan van aanpak wachtlijsten' opnemen het realiseren van vergroting van de capaciteit voor opvang van kinderen zonder strafblad, waarbij speciale aandacht wordt gegeven aan opvang zwakbegaafden.
- 3 Een impuls geven aan de werving van pleegouders.

- 4 Realiseren van aanspraak op jeugdzorg via inzet van een passend zorgaanbod naar aanleiding van de indicatie.
- 5 Uitwerken in actieprogramma's gericht op de versterking van de lokale preventieve taak en een goede aansluiting tussen lokaal en provinciaal beleid gericht op opvoedingsondersteuning en aanpak schooluitval.
- 6 In de subsidiebeschikking van bureau Jeugdzorg en andere zorgaanbieders de prestatieafspraken opnemen voor voldoende opleiding van de jeugdwerkers in samenspraak met de opleidingen.
- 7 Prestatieafspraken maken met bureau Jeugdzorg en zorginstellingen voor terugdringen bureaucratie door verlaging van de administratieve druk voor hulpverleners tot maximaal 30% van de tijd.
- 8 Ondersteuning van het sportbeleid door subsidie voor Sportservice en projecten gericht op stimulering van sport en bewegen, met name in schoolverband (vgl. Alliantie School en Sport).

**Een goed en op  
de vraag  
afgestemd  
zorgaanbod en  
bijbehorende  
sociale  
infrastructuur**

*Wat willen wij bereiken?*

- Een provinciedekkende, sluitende aanpak voor wonen-welzijn-zorg door middel van uitvoeringsgerichte regionale afspraken;
- Eén krachtige zorgvragersorganisatie met inbreng van ervaringsdeskundigen en vrijwilligers;
- Een op resultaatgerichte Regionale Agenda Samenleving (RAS) waarbij geldstromen worden gebundeld en regels en procedures worden verminderd;
- Uitgaan van de vitaliteit en sociaal-culturele identiteit van kleine kernen; Zorgboerderijen worden beschouwd als een waardevolle aanvulling op het aanbod van zorgvoorzieningen.

*Wat gaan wij daarvoor doen?*

- 1 Het stimuleren van innovatie in de zorg door het faciliteren van pilots.
- 2 Stimuleren van de ontwikkeling en uitvoering pacts wonen, welzijn en zorg, inclusief specifieke doelgroepen, samen met de regionale zorgberaden.
- 3 Ruimtelijke belemmeringen vanuit provinciale regelgeving voor de ontwikkeling van zorgboerderijen zoveel mogelijk wegnemen.
- 4 Stimuleren van de samenwerking van Centra voor Maatschappelijke 1 Organisatie (CMO's) met jeugdzorginstellingen en gezamenlijk meer aandacht geven aan allochtone jongeren en hun ouders.
- 5 Een resultaatgerichte Regionale Agenda Samenleving ontwikkelen, samen met de regio's en bezien hoe daarin het kleine kernenbeleid en het provinciale sportbeleid kunnen worden ondergebracht. Vanuit de RAS-context wordt bekeken welke voorzieningen in welke regio en kleine kernen in stand moeten worden gehouden. Het gaat hier om het aanbieden van een gestructureerd aanbod door provinciale cultuurinstellingen in de vorm van een cultuurmenu op scholen en het stimuleren van culturele activiteiten in wijken en dorpen ter versterking van de sociale cohesie.
- 6 Het project Bibliobus voor kleine kernen zal nog met 1 jaar worden verlengd en het vraagstuk van de bibliotheekvoorziening in kleine kernen wordt onderdeel van de Regionale Agenda Samenleving.
- 7 Effectieve ondersteuning van kleinere gemeenten bij invoering Wet maatschappelijke ondersteuning (WMO).

## Versterken van culturele kwaliteit

### *Wat willen wij bereiken?*

- Professionele bibliotheken als gevolg van samenwerking tussen de bibliotheken, verbreding van het cultuuraanbod en een uitbouw van de informatiefunctie;
- Sterkere positie van regionale omroepen;
- Een vraaggericht en gestructureerd aanbod aan cultuureducatie op alle scholen in Zuid-Holland;
- Ontwikkeling en benutting van het culturele erfgoed voor recreatief-toeristische doeleinden.

### *Wat gaan wij daarvoor doen?*

- 1 Als regisseur optreden bij de inhoudelijke vernieuwing van bibliotheken, uitvoering van het koepelconvenant met het ministerie van OCW en de VNG.
- 2 Continuering steun voor strandbibliotheken, samen met partners, onder voorwaarde van positieve evaluatie.
- 3 Beleid voortzetten om de onderlinge samenwerking tussen de twee Zuid-Hollandse regionale omroepen verder uit te voeren. Zo mogelijk uitbreiding zendtijd, regionale soap, ondertiteling programma's, bereik in de hele provincie en versterking van de rampenzendersfunctie. De mogelijkheid van samenwerking tussen de regionale en de lokale omroepen wordt onderzocht.
- 4 Van cultuurbehoud naar culturele planologie: culturele waarden worden meegenomen bij ruimtelijke plannen.
- 5 Uitvoeren van het archeologiebeleid en het Deltaplan Molens.
- 6 Een zorgvuldige omgang met het unieke maar onder druk staand Zuid-Hollands bodemarchief (Wet op Archeologische Monumentenzorg).
- 7 Behoud, herstel en beter toegankelijk maken van landgoederen, buitenplaatsen, opvallende bouwkundige complexen als Fort Wierickerschans, Werelderfgoed Kinderdijk, waterlinies en oude vaarverbindingen.

## 5 DAADKRACHTIG EN SLAGVAARDIG BESTUUR

### *Perspectief*

*In de Randstad is sprake van bestuurlijke drukte. Regelmatig wordt geklaagd over het gebrek aan daadkracht en slagvaardigheid bij de overheid. De regelzucht en de hoeveelheid administratieve lasten die de overheid veroorzaakt, roepen irritatie op. Daarbij wordt ook de provincie niet ontzien: nut en noodzaak van het middenbestuur zijn ter discussie gesteld.*

*Maatschappelijke vraagstukken worden tegelijk steeds complexer. De maatschappelijke vragen die op het bord van de overheid worden gelegd vragen om afweging van vele, vaak conflicterende belangen. Dat vergt een overheid die goed luistert en onderzoekt, maar daarna ook met visie en op transparante wijze knopen doorhakt, besluiten daadkrachtig uitvoert en daarover communiceert met de burger en maatschappelijke organisaties.*

Afgaande op bovenstaande willen wij op de langere termijn (2020) toe naar:  
Een daadkrachtig en slagvaardig bestuur in Zuid-Holland;

- Bestuurskrachtige gemeenten en samenwerkingsverbanden;
- Uitvoeringsgericht optreden;
- Ruimte voor burgers, bedrijven, maatschappelijke instellingen en overheden, geen beknellende regelgeving, maar werken vanuit wederzijds vertrouwen en verantwoordelijkheid;
- Duidelijkheid over welke overheidslaag waarover gaat en daarnaar handelen: je gaat erover of je gaat er niet over;
- Een voor burgers herkenbare provincie.

### **Prioriteiten 2007 - 2011**

In de periode 2007-2011 wordt daarom gewerkt aan de verwezenlijking van de volgende prioriteiten:

- Bestuurskrachtige gemeenten en regio's;
- Slagvaardige regionale samenwerkingsverbanden, waterschappen en uitvoeringsorganisaties;
- Daadkrachtige en uitvoeringsgerichte provincie;
- Urgentieprogramma Randstad;
- Europees en internationaal perspectief;
- Efficiënte, effectieve en flexibele organisatie;
- Zichtbaarheid.

## Bestuurskrachtige gemeenten en regio's

### *Wat willen wij bereiken?*

Wij hechten aan autonome gemeenten, met een grote mate van verantwoordelijkheid, die berekend zijn op hun belangrijke taak in de lokale en regionale samenleving. Juist omdat de gemeente in veel gevallen het eerste aanspreekpunt is voor de burger, is optimale dienstverlening een vereiste. Waar mogelijk zullen wij de gemeenten in deze taakuitoefening ondersteunen.

Wij verwachten dat gemeenten zelf kritisch zijn op hun functioneren en hun positie in de huidige dynamische samenleving. Het instrument van bestuurskrachtmeting is hen daarbij behulpzaam. In onze ogen zijn gemeenten bestuurskrachtig te noemen als zij hun wettelijke taken naar behoren uitvoeren, de dienstverlening aan de burger op orde hebben en voldoende capaciteit inzetten voor belangrijke lokale en regionale opgaven. Gebrek aan (toekomstige) bestuurskracht moet voor een gemeente aanleiding zijn voor eigen initiatief en concrete actie gericht op herstel, dan wel, samenwerking of fusie met andere gemeenten. Het is het primaat van de betrokken gemeenten om hierop actie te ondernemen.

De provincie dient op te treden als onvoldoende bestuurskracht ertoe leidt dat:

- een gemeente faalt in de uitvoering van wettelijke taken;
- een gemeente gedurende langere periode onvoldoende bijdraagt aan de verwezenlijking van regionale opgaven.

Wanneer er van onderaf geen verbeteringstraject wordt gestart of dit onvoldoende uitwerkt, zal de provincie de versterking van de bestuurskracht binnen een afgebakende periode proberen te faciliteren en te helpen organiseren. Indien dit niet tot een toereikende oplossing leidt (bijvoorbeeld geen consistent regionaal eindresultaat), zal de provincie deskundige externen om advies vragen en dit advies bespreken met de gemeenten. Op basis daarvan zal de provincie zonedig als 'ultimum remedium' een samenwerkingsconstructie of herindeling opleggen.

De provincie zal de contacten met de intergemeentelijke samenwerkingsverbanden voortzetten en verder uitbouwen. Gemeenteraden zijn verantwoordelijk voor de resultaten van intergemeentelijke samenwerking. Indien raden over gezamenlijke intergemeentelijke opgaven niet tot overeenstemming kunnen komen, zal de provincie - waar het regionaal belang in het geding is - knopen doorhakken.

### *Wat gaan wij daarvoor doen?*

- 1 Het beleidskader voor versterking van de kwaliteit van het lokaal bestuur wordt herijkt en gemoderniseerd.
- 2 Met alle gemeenten worden afspraken gemaakt over periodiek te verrichten bestuurskrachtmetingen.
- 3 De voor Alkemade en Jacobswoude gestarte Arhi-procedure faciliteren zodat de voorgenomen vrijwillige fusie per 1 januari 2009 plaatsvindt.
- 4 Zuidplasp gemeenten: op grond van het advies van de Commissie Van den Berg zal de provincie na consultatie van de gemeenten in de tweede helft van 2007 een eindbeslissing nemen over de toekomst van de 10 gemeenten in de Zuidplas en omgeving die op een zo groot mogelijk draagvlak in de regio mag rekenen.
- 5 Krimpenerwaard: met de K-5 is afgesproken dat de 1 januari 2007 gestarte samenwerking binnen twee jaar wordt geëvalueerd. De bestuurskracht van Ouderkerk en van Vlist zijn voor de provincie punten van zorg waarop actief zal worden gemonitord.

- 6 Rozenburg: de gemeente Rozenburg verzoeken, mede in relatie tot veiligheidsaspecten, in overleg op zeer korte termijn met buurgemeente Rotterdam, aan te geven wat de gewenste oplossing is op basis van de bestuurskrachtmeting.
- 7 Alblasserwaard/Vijfheerenlanden: met de gemeenten in de Alblasserwaard en Vijfheerenlanden wordt overlegd over de uitkomsten van de bestuurskrachtmetingen. Bij Nieuw-Lekkerland en Hardinxveld-Giessendam is sprake van onvoldoende bestuurskracht. Aan de gemeenten wordt gevraagd om voor eind 2007 een concrete oplossingsrichting te presenteren.
- 8 Drechtsteden: het college van GS dient voor eind 2007 een standpunt te bepalen op basis van de bestuurskrachtmetingen en de regionale samenwerking in de Drechtsteden. De onvoldoende bestuurskracht van Alblasserdam is hierbij punt van aandacht.
- 9 Goeree-Overflakkee en Voorne-Putten: over de uitkomsten van de lopende bestuurskrachtmetingen zal het college van Gedeputeerde Staten overleg voeren met de gemeenten.
- 10 Wij willen met de twee grote gemeenten, Rotterdam en Den Haag, op basis van wederzijdse erkenning van belangen, bestuurlijke afspraken maken over bestuurlijke samenwerking waaronder grootstedelijke vraagstukken, rolverdeling en daadkrachtige uitvoering van beleid.
- 11 In een aantal regio's wordt de komende periode door de gemeenten hun samenwerking geëvalueerd. De provincie zal over de resultaten met de gemeenten in overleg treden.

**Slagvaardige  
regionale samen-  
werkings-  
verbanden,  
waterschappen en  
uitvoerings-  
organisaties**

*Wat willen wij bereiken?*

Voor de vormgeving en uitvoering van provinciale taken is de provincie ondermeer afhankelijk van waterschappen, regionale samenwerkingsverbanden van gemeenten en diverse uitvoeringsorganisaties. Wij hechten grote waarde aan samenwerking met krachtige waterschappen, samenwerkingsregio's en uitvoeringsorganisaties.

Democratisch gekozen besturen dienen in principe herkenbaar eindverantwoordelijk te zijn voor de voor burgers ingrijpende beslissingen. Met de Wgr-plusregio's heeft de wetgever met het oog op het bestuur in de stadsregio's een uitzondering gemaakt. Wij vinden het belangrijk dat onder regie van het ministerie van BZK op korte termijn wordt geëvalueerd of de Wgr-plusregeling aan de grote steden en de stadsregio's de bestuurlijke effectiviteitsvergroting heeft gebracht die ervan werd verwacht.

Wij onderschrijven de ingezette sturingsfilosofie in de interbestuurlijke relaties met de waterschappen en wijze van interbestuurlijk toezicht op waterschappen: de provincie stelt kaders, gezamenlijke beleidsvorming en de waterschappen voeren uit. Ook hier geldt het principe van elkaar niet voor de voeten lopen, complementariteit in optreden en vertrouwen hebben in wederzijdse taken, verantwoordelijkheden en professionaliteit. Wij bezien de situatie van de huidige Milieudiensten, Groendiensten (DLG, GZH) en muskusrattenbestrijding in het licht van de gewenste eenvoud, snelheid en effectiviteit van de uitvoering.

*Wat gaan wij daarvoor doen?*

- 1 De provincie zal met gemeenten, waterschappen en milieudiensten het gesprek aangaan over de bestuurlijke verhoudingen en de mogelijkheid van overdracht van taken bezien.
- 2 De provincie zal met de Vereniging van Zuid-Hollandse gemeenten en de

**Daadkrachtige en  
uitvoerings-  
gerichte  
provincie**

Vereniging van Zuid-Hollandse waterschappen in overleg treden om tot effectievere en meer toekomstgerichte samenwerkingsrelaties te komen, waarbij over de onderlinge taakverdeling gesproken zal worden.

*Wat willen wij bereiken?*

De coalitiepartijen kiezen voor een open huishouding, dus de provincie beperkt zich niet alleen tot het uitvoeren van wettelijke taken. Daar waar opgaven op een bovenregionaal schaalniveau liggen, heeft de provincie nadrukkelijk een rol. Wij willen de komende jaren laten zien dat wij een krachtig en slagvaardig bestuur vormen, dat heldere keuzes maakt en deze met verve uitdraagt en tot uitvoering brengt. Wij zullen het lokaal bestuur niet voor de voeten lopen en aanspreekbaar zijn op het beginsel 'decentraal wat decentraal kan en centraal wat centraal moet'. Tevens zullen wij doorgaan met het verminderen van bestuurlijke drukte en bureaucratie.

*Wat gaan wij daarvoor doen?*

- 1 De gedeputeerde bestuur zal als trekker optreden voor het opstellen van een 'actieprogramma provincie nieuwe stijl' met als doelen:
  - a Verdere concentratie op hoofdtaken;
  - b Aanpak van de bureaucratie, vereenvoudiging regelgeving en versneling van procedures (o.a. op het gebied van milieu en jeugdzorg);
  - c Vermindering bestuurlijke drukte (w.o. herijking interbestuurlijk toezicht).Dit programma zal voor het einde van 2007 worden gepresenteerd. Daarbij worden tevens de zichtbaarheidsacties van de provincie en het project Organisatie van de Toekomst betrokken.
- 2 Gelet op onze inzet ons te richten op hoofdtaken willen wij met gemeenten, regionale samenwerkingsverbanden en waterschappen het gesprek aangaan over de beëindiging van taken of overdracht ervan. Wij staan open voor een serieuze bestudering van deze mogelijkheden en de effectivering ervan. Dit geldt voor de volledige breedte van de provinciale activiteiten. Daarbij kiezen wij voor een geleidelijke weg op basis van welbewuste keuzes in plaats van abrupte, niet beredeneerde beëindiging van zinvolle taken en dientengevolge maatschappelijke onrust en schade. Voorbeelden zijn taken op het gebied van verkeer en vervoer, milieu, sport, cultuur en toerisme.
- 3 Wij zullen nut en noodzaak van de samenwerkingsverbanden waarin de provincie zitting heeft kritisch beoordelen. Het voortbestaan van bijvoorbeeld SWINGH, Nexus en Incodelta zullen wij met de partners kritisch bezien.
- 4 Wij willen meer helderheid in de bestuurlijke verhoudingen en staan daarbij een organisatie voor waarbij de sectorgedeputeerde - binnen de door GS gestelde kaders - leidend is; aanvullend daarop wordt in grote, integrale gebiedsontwikkelingsprojecten met een verantwoordelijke projectgedeputeerde gewerkt. Voor alle gebieden zal er voorts een gedeputeerde worden aangewezen die contacten onderhoudt met gemeentes en regio en als aanspreekpunt fungeert indien zich problemen voordoen en snelheid van handelen in gevaar komt door bureaucratische processen. De rol van de voormalig gebiedsgedeputeerden met betrekking tot artikel 19-procedures en het streekplan vervalt en komt volledig onder de gedeputeerde RO.
- 5 Na twee jaar zullen wij beoordelen of ons realiseringsvermogen en onze doorzettingsmacht toenemen.



## Urgentie- programma Randstad

### *Wat willen wij bereiken?*

In de Randstad is er een veelheid aan overlegverbanden met weinig bevoegdheden en daadkracht. Dit komt de snelheid en uitvoering van taken niet ten goede.

Wij hebben de bereidheid ook op Randstadniveau intensief samen te werken als de oplossing van thema's, zoals bereikbaarheid, daarom vragen. Mede gelet op het kabinetsstandpunt terzake hebben wij geen ambitie om de komende vier jaar te werken aan een Randstadprovincie. Wel zullen wij actief meewerken aan de totstandkoming van een urgentieprogramma onder leiding van de projectminister. Daarbij zetten wij in op het verminderen van de bestuurlijke drukte.

### *Wat gaan wij daarvoor doen?*

- 1 Wij willen de diverse bestaande platforms en samenwerkingsverbanden bundelen en samenvoegen tot één nieuw te vormen Samenwerkingsverband Holland. Bestuurlijke samenwerkingsverbanden als Zuidvleugel, P-4 en Regio Randstad, dienen dan op te gaan in dit randstedelijk Samenwerkingsverband Holland. Wij hebben de bereidheid om bevoegdheden over te dragen, te komen tot één gezamenlijk uit te voeren urgentieprogramma - te beginnen bij een bereikbaarheidsoffensief, en daaraan gerelateerde RO- en verstedelijkingsvraagstukken - met een slagvaardige uitvoeringsstructuur.
- 2 Wij streven naar één vervoersautoriteit voor de Randstad (zie hoofdstuk 2).

## Europees en internationaal perspectief

### *Wat willen wij bereiken?*

'Europa' heeft een grote invloed op het provinciale beleid. Naast de subsidiemogelijkheden uit de structuurfondsen is er ook de Europese regelgeving op terreinen als milieu, platteland en staatssteun, die het gedrag van de decentrale overheden beheerst. Participatie bij de totstandkoming van Europese wetgeving is van belang net als het goed op de hoogte zijn van mogelijkheden van Europese co-financiering. Wij streven daarbij naar samenwerking in Randstadverband.

Samen met de Randstadpartners wordt verder ingezet op het versterken van strategische posities in EU-verband (Comité van de regio's, Purple etc.). Onze inzet in het Huis van de Nederlandse Provincies in Brussel en in het kader van de Europese Fondsen wordt verder geprofessionaliseerd. Deze taken blijven binnen het college de aandacht vragen van een coördinatieportefeuille Europa/internationaal, waarbij nadrukkelijk afstemming met de sectorgedeputeerden aan de orde is.

Wij zullen het ingezette internationale beleid voortzetten.

### *Wat gaan wij daarvoor doen?*

- 1 Wij kijken doelgericht naar kansen ten aanzien van projecten die aansluiten op het eigen provinciale beleidsveld en met behulp van Europese subsidies kunnen worden uitgevoerd. Indien met behulp van Europese fondsen provinciale beleidsvelden kunnen worden ondersteund en tot uitvoering worden gebracht, zal de coalitie de verwerving daarvan nastreven.
- 2 Wij zullen actief betrokken zijn bij de ontwikkeling van Europees (milieu)beleid.
- 3 Wij zullen de samenwerking met Hebei op het gebied van water en milieu en de samenwerking met Shanghai Pudong op het gebied van innovatie voortzetten onder de voorwaarde dat de Zuid-Hollandse bedrijven en kennisinstellingen hierin participeren.

## Efficiënte, effectieve en flexibele organisatie

### *Wat willen wij bereiken?*

De verwezenlijking van onze politieke keuzes vereist een passende organisatie. Om het college optimaal te bedienen bij het uitvoeren van dit coalitieakkoord en de dienstverlening aan de burger te verbeteren, wordt de eigen organisatie flexibeler gemaakt. De uitvoering van het traject Organisatie van de Toekomst beoogt de organisatie meer slagkracht te geven, integraal werken verder te ontwikkelen en politieke keuzes directer te koppelen aan organisatiecapaciteit. Ondersteunende diensten worden gecentraliseerd en er ontstaat een flexibele pool van beleidsmedewerkers die op programma's en projecten worden ingezet. Het doorzetten van de digitalisering maakt van Zuid-Holland op afzienbare termijn een uitermate toegankelijke en gebruikersvriendelijke bestuurslaag. Daarbij past een actief en sociaal personeelsbeleid. Werken bij de provincie moet leuk zijn, ondanks de veranderingen. Tijdens de verbouwing is de "winkel" gewoon geopend.

Gelet op de actieve rol van de provincie in de integrale gebiedsontwikkelingsprojecten is de oprichting van een provinciaal grondbedrijf, met een geleidelijke opbouw van een grondbedrijfsreserve, een serieuze optie. De uitkomsten van het lopende onderzoek zullen bij de afweging worden betrokken. Voorwaarde is in elk geval een transparant en door de politiek toetsbaar grondbeleid.

### *Wat gaan wij daarvoor doen?*

- 1 Uitvoeringsprogramma Organisatie van de Toekomst uitvoeren ter verbetering van de efficiency, effectiviteit, flexibiliteit en digitalisering. Het college zal hiervoor heldere doelstellingen formuleren en zorgen voor voldoende aandacht voor de organisatie als geheel.
- 2 De provincie heeft in de vorige collegeperiode een inhaalslag gemaakt op het vlak van digitale dienstverlening. De ingevoerde standaardhulpmiddelen passen wij verder toe en zetten wij breed in binnen de provinciale organisatie zodat wij onze dienstverlening nog verder kunnen verbeteren, en nog effectiever en efficiënter werken. Deze digitale hulpmiddelen delen wij met andere overheidsinstellingen binnen de provincie Zuid-Holland zodat deze meeliften in de ontwikkelingen van de e-overheid. Dit vereenvoudigt ook de uitwisseling tussen overheden, waar veranderende wetgeving (Wabo, Wro, Wob) om vraagt.
- 3 Voorstellen ontwikkelen voor een provinciaal grondbedrijf te presenteren begin 2008.
- 4 Wij zullen het aantal leden van de bezwarencommissies verminderen, de samenstelling aanpassen zodat 1/3 bestaat uit PS leden en 2/3 externen (te weten oud-leden van PS) en de maximale benoemingsduur als lid van de commissie van oud-leden van PS verlengen van twee naar drie volledige zittingsperioden.

## Zichtbaarheid

### *Wat willen wij bereiken?*

Wij willen een helder, sterk en eenduidig beeld van de provincie creëren op lange termijn, juist ook naar de inwoners van Zuid-Holland. Wij zullen aansluiten bij de trends van digitalisering en de opkomst van een beeldcultuur. Aanspreken, betrekken en informeren zullen in de toekomst meer en meer afhangen van duidelijke beelden (foto, film, infographic etc.). Waar het gaat om woorden streven wij naar helder, beeldend taalgebruik, liefst voorzien van concrete voorbeelden: de vertaling van het beleid naar de burger.

### *Wat gaan wij daarvoor doen?*

- 1 Het interactief opereren van de provincie zal worden versterkt. Het college zal onder meer periodiek elke regio bezoeken en daarbij in gesprek gaan met burgers en maatschappelijke organisaties. Ook zal de provincie zorgdragen voor een moderne, actuele site, met interactieve mogelijkheden.
- 2 Zichtbaarheidacties om de burger in Zuid-Holland op een nieuwe manier te laten zien wat de provincie voor haar betekent. Dit behoort tot het pakket van de portefeuillehouder 'communicatie'. Wij zullen in dit kader onze communicatie en PA-beleid gericht inzetten en koppelen aan zaken die wij voor onze inwoners realiseren. Wij beperken het aantal jaarverslagen en publicaties dat door de provincie wordt uitgegeven en zetten deze gericht in. Daarmee zullen wij de provincie nieuwe stijl op een herkenbare en transparante manier aan onze inwoners presenteren.

## 6 FINANCIËN

### *Financieel perspectief*

De financiële vertaling van de voorgenomen plannen die in de hoofdstukken zijn opgenomen vertonen een beeld dat gedurende de periode 2008 - 2011 € 51 mln. tot € 82 mln. extra middelen nodig zijn. In het bijzonder op het gebied van integrale bereikbaarheid liggen grote opgaven. In het overzicht “specificatie financieel perspectief” staan per hoofdstuk de intensiveringen vertaald in financiële middelen.

Dekking van de extra benodigde middelen is gevonden in de ruimte van het meerjarenperspectief, de besparingen als gevolg van de “organisatie van de toekomst”, een heroverweging van taken en verhoging van de opcenten motorrijtuigenbelasting. Deze laatste worden verhoogd met 17 opcenten. Dat betekent voor de eigenaren van een middenklasse auto 3,5 euro per maand.

De keuze om de opcenten flink te verhogen is gemaakt omdat de grootste extra opgave waar de provincie Zuid-Holland de komende jaren voor staat ligt op het gebied van de mobiliteit. In het kader van de “gebruiker betaalt” en de onmogelijkheden om een andere dekking te vinden is besloten om de opcenten in deze mate te verhogen.

In het regeerakkoord is opgenomen dat het Rijk maatregelen gaat nemen om de vermogens van de rijke provincies af romen. Het eigen vermogen van de provincie Zuid-Holland is beperkt. Als gevolg van de voorziene bestedingen en reeds aangegane verplichtingen ten laste van de reserves, zal het eigen vermogen van de provincie de komende jaren dalen. Dit blijkt ook uit onderzoeken van externen (o.a. Ministerie van BZK en COELO). Onze inzet is om in deze operatie geen, of maximaal een beperkte bijdrage te leveren. Er vinden op diverse niveaus (IPO, Randstadprovincies, P4/G40) besprekingen plaats met het Rijk over deze problematiek.

Gevolgen voor automobilist van de stijging motorrijtuigenbelasting met 17 opcenten:

	gewichtsklasse in kg	2008	
		oud	nieuw
boodschappenauto	850 - 950	€ 100	€ 124
prive, middenklasse	1050 - 1150	€ 169	€ 209
zakelijke leaseauto	1450 - 1550	€ 306	€ 379
SUV	1950 - 2050	€ 477	€ 591

## Financieel perspectief

	2007	2008	2009	2010	2011
Begroting 2007	0	14,8	13,1	14,1	14,1
1e verzamelwijziging 2007	1,3	-0,7	-0,7	-0,7	-0,7
Opcenten MRB	3,4	3,4	3,5	3,7	3,7
Uitkering provinciefonds	0,2	-2,9	-3,9	-5,6	-4
Diversen (zie financieel kader)	0,3	1,5	2	2,5	3
<b>Bijgesteld perspectief</b>	<b>5,3</b>	<b>16</b>	<b>14</b>	<b>14</b>	<b>16</b>
Ontwikkelingen voorjaarsnota 2007 etc.	-0,3	-10	-6	-3	-2
Intensiveringen uit hoofdstukken coalitieakkoord	-4,7	-51	-69	-74	-82
<b>Perspectief inclusief intensiveringen</b>	<b>0,3</b>	<b>-44</b>	<b>-61</b>	<b>-63</b>	<b>-67</b>
<b>Dekking:</b>					
Organisatie van de toekomst	-0,5	-1,2	1,4	4,7	8,0
Heroverweging taken		6,0	6,0	6,0	6,0
Opcenten motorrijtuigenbelasting (= 17 opcent)		39,8	53,1	53,1	53,1
<b>Dekking per jaarschijf</b>	<b>0,2-</b>	<b>45</b>	<b>61</b>	<b>64</b>	<b>67</b>

## Specificatie financieel perspectief

De opgenomen bedragen betreffen de gevolgen voor de begrotingsbudgetten

	Totaal	2007	2008	2009	2010	2011	2012 en later
	in mln. €						
<b>Hoofdstuk 1</b>							
Groene Hart	1,75		0,4	0,4	0,4	0,4	pm
luchtkwaliteit	4,5		1,1	1,1	1,1	1,1	0
klimaat en energie	15		2,0	5,0	6,5	1,5	pm
deelname in warmtebedrijf	0,9		0,2	0,2	0,2	0,2	0,2
samenwerking met regio's en milieudiensten	3		0,8	0,8	0,8	0,8	pm
<b>totaal hoofdstuk 1</b>			<b>4,5</b>	<b>7,5</b>	<b>9,0</b>	<b>4,0</b>	
<b>Hoofdstuk 2</b>							
milieueisen openbaar vervoer	28		7	7	7	7	pm
beheer en onderhoud (vaar-)wegen	77,7		14,8	19,5	20,8	22,6	zie b+o
ambities mobiliteit (zie bijlage)	57,9	3	4,4	11,7	15,5	26,3	
Expl. vervoer over water, OV-acties enz.	20		5	5	5	5	s
<b>totaal hoofdstuk 2</b>		<b>3</b>	<b>31,2</b>	<b>43,2</b>	<b>48,3</b>	<b>60,9</b>	
<b>Hoofdstuk 3</b>							
geluidhinder bedrijventerreinen	1		0,25	0,25	0,25	0,25	pm
ruimte voor werken 2009 - 2019	1)	14	1	2	2	2	8
kennis en innovatie	14		3,5	3,5	3,5	3,5	pm
arbeidsmarkt en onderwijs	4		1	1	1	1	pm
vrijetijd	4		1	1	1	1	pm
Greenport	3,4		0,85	0,85	0,85	0,85	pm
provinciaal grondbedrijf/weerstandsvermogen	4		1	1	1	1	pm
<b>totaal hoofdstuk 3</b>			<b>8,6</b>	<b>9,6</b>	<b>9,6</b>	<b>9,6</b>	
<b>Hoofdstuk 4</b>							
jeugdbeleid, inkorten wachtlijsten naar 4 wkn	11	1,1	1,7	2,2	2,8	3,3	pm
jeugdzorg voor ex jji-geplaatsten	11		2,8	2,8	2,8	2,8	pm
toename jeugdigen voor jeugdzorg	3,4		1,1	2,3	pm	pm	pm
<b>totaal hoofdstuk 4</b>		<b>1,1</b>	<b>5,55</b>	<b>7,25</b>	<b>5,55</b>	<b>6,05</b>	
<b>Hoofdstuk 5</b>							
actieprogramma provincie nieuwe stijl	1	0,5	0,25	0,25	0,25	0,25	pm
communicatie burger	2		0,5	0,5	0,5	0,5	pm
7e gedeputeerde	1,1	0,1	0,3	0,3	0,3	0,3	pm
<b>totaal hoofdstuk 5</b>		<b>0,6</b>	<b>1,0</b>	<b>1,0</b>	<b>1,0</b>	<b>1,0</b>	
<b>Totaal</b>		<b>4,7</b>	<b>50,9</b>	<b>68,6</b>	<b>73,5</b>	<b>81,6</b>	

1 De bedragen in de jaarschijven zijn als volgt berekend: plankosten € 4 mln. = 1 mln. per jaar. Ontwikkeling: miv 2009 € 46 mln. gedurende 10 jaar. Miv 2012 is hiervoor binnen de huidige begroting € 4,5 per jaar (8 jaar = 36 mln.) beschikbaar. Aanvullende dekking: 46 - 36 = € 10 mln. Dit is gemiddeld € 1 mln. per jaar.

## Ontwikkelingen voorjaarsnota en autonome ontwikkelingen

	Totaal						
	in mln. €	2007	2008	2009	2010	2011	2012 en later
<b>Hoofdstuk 1</b>							
ILG	10	3,5	0	1,5	0,0	5	
kustontwikkeling, Delflandse kust	5	2,5	2,5	0,0	0,0	0	
biodiversiteit	1,6	0,8	0,8	0,0	0,0	0	
Implementatie WABO	1,2	0,6	0,6	0,0	0,0	0	
<b>totaal hoofdstuk 1</b>		<b>7,4</b>	<b>3,9</b>	<b>1,5</b>	<b>0,0</b>		
<b>Hoofdstuk 5</b>							
uitvoering OP west	1,5	0,3	0,3	0,3	0,3	0,3	s
Provinciehuis (verwerving)	6,6		1,9	1,8	1,6	1,3	
<b>totaal hoofdstuk 5</b>		<b>0,3</b>	<b>2,2</b>	<b>2,1</b>	<b>1,9</b>	<b>1,6</b>	
<b>Totaal</b>		<b>0,3</b>	<b>9,6</b>	<b>6,0</b>	<b>3,4</b>	<b>1,6</b>	

De posten in dit overzicht vloeien niet direct voort uit het coalitieprogramma, maar zijn de financiële vertaling van eerdere besluitvorming, externe ontwikkelingen en uitvoering van een statenmotie.

### Toelichting bij financieel perspectief

Per hoofdstuk wordt een korte toelichting gegeven bij de onderwerpen en de opgenomen bedragen die voortvloeien uit het coalitieakkoord.

#### Hoofdstuk 1

- Groene Hart  
De (deel-)projecten uit het herziene programmaplan 2007 worden grotendeels gedekt uit ILG-budgetten en beschikbare middelen in het bestaande meerjarenperspectief. De programmamiddelen worden t/m 2007 gedekt uit BIKL-gelden. Deze zijn miv 2008 niet meer beschikbaar. Gezien het belang van de voortgang van dit programma is € 1,75 mln. beschikbaar gesteld als programmamiddelen.
- Luchtkwaliteit, klimaat en energie  
Op het gebied van milieu zijn vanwege nieuwe aangescherpte regelgeving extra middelen nodig om de veelal wettelijke taken van de provincie op dit gebied uit te kunnen blijven voeren. Het betreft maatregelen op het gebied van luchtkwaliteit (bedrijven) en klimaat en energie (CO<sub>2</sub>-reductie, energiebesparing). In totaliteit is hiervoor € 19,5 mln. uitgetrokken.
- Samenwerking regio's en milieudiensten  
De milieuregels worden steeds ingewikkelder veelomvattender en vergen een integrale aanpak van diverse partijen. Samenwerking is noodzakelijk. Voor het verder gestalte hieraan geven in € 3 mln. uitgetrokken.

#### Hoofdstuk 2

- Milieueisen openbaar vervoer  
Aan de busbedrijven in Zuid-Holland zullen eisen worden gesteld. Dit kan in de vorm van zeer schone motoren (aardgas of EEV-dieselmotoren). De provincie zal hier naast de busbedrijven voor € 28 mln. aan bijdragen.
- Beheer en onderhoud (vaar-)wegen  
In de nota budgetbehoefte voor beheer en onderhoud van de provinciale

infrastructuur 2008 - 2012 in aangegeven dat ca € 243 mln. nodig is voor achterstallig onderhoud en functionele aanpassingen. Voor de collegeperiode is € 77,7 mln. uitgetrokken voor de uitvoering van de nota. Uitgangspunt is dat de investeringen geactiveerd worden.

- **Ambities mobiliteit**  
In de bijlage zijn de projecten opgenomen die in de collegeperiode worden uitgevoerd boven op de al in het MPI 2007 - 2010 opgenomen projecten. De opgenomen kosten betreffen de kapitaallasten (rente en afschrijving).
- **Exploitatie vervoer over water, OV-acties ed.**  
Voor de intensivering van het openbaar vervoer is € 20 mln. uitgetrokken. Dit wordt ingezet voor uitbouwen van Fast Ferry en Waterbus, OV-acties bij wegwerkzaamheden, gereduceerd openbaar vervoer voor doelgroepen en bijdragen in onrendabele buslijnen.

### *Hoofdstuk 3*

- **Geluidhinder bedrijventerreinen**  
Dit betreft het beperken van geluidhinder op bedrijventerreinen als gevolg van verscherpte regelgeving.
- **Ruimte voor werken**  
De kosten voor de herstructurering van 750 ha bedrijventerreinen en de nieuwe aanleg van 250 ha, zijn geraamd op € 50 mln. Deze worden voor een groot deel uit bestaande middelen bekostigd. De uitgaven voor de herstructurering zijn gepland in de periode 2009 - 2019. Door de afloop van het OFB is vanaf 2012 jaarlijks € 4,5 mln. beschikbaar voor ruimte voor werken. Dit betekent dat in totaal € 14 mln. extra nodig is.
- **Kennis en innovatie**  
De nadruk bij het kennis en innovatiebeleid ligt op co-financiering van Rijks- en Eurogramma's zoals Pieken in de Delta, EFRO en Interreg. Daarnaast wordt actie ondernomen om gericht gewenste bedrijven naar Zuid-Holland te krijgen.
- **Arbeidsmarkt en onderwijs**  
In de afgelopen collegeperiode is € 8 mln. extra uitgetrokken over dit onderwerp. In het kader van een verdere intensivering wordt daarbovenop € 1 mln. per jaar beschikbaar gesteld.
- **Vrije tijd**  
Inzet van de beschikbaar gestelde middelen is om de toeristische bestedingen in Zuid-Holland met 10% te doen toenemen.
- **Greenport**  
Voor het uitvoeren van het Greenportsbeleid bereik wordt € 3,4 mln. uitgetrokken.
- **Provinciaal grondbedrijf/weerstandsvermogen**  
Door de veranderende rol van de provincie in de ruimtelijke ordening wordt overwogen om een actievere rol te gaan spelen op het gebied van grondexploitaties. Hier wordt in 2007 nadere uitwerking aan gegeven. Dit zal betekenen dat de provincie meer risico zal gaan lopen. Voor zowel organisatiekosten als voor opbouwen van een weerstandsvermogen wordt € 4 mln. opgenomen.

### *Hoofdstuk 4*

- **Inkorten wachtlijsten jeugdzorg**  
Voor de uitvoering van het beperken van de wachtlijsten in de jeugdzorg met 1 week per jaar tot 5 weken in 2011 (tov 9 weken nu) wordt in totaal € 10 mln. uitgetrokken.
- **Jeugdzorg voor ex geplaatsten in een justitiële jeugdinrichting (jji)**  
Doelstelling is om 50 Zuid-Hollandse jeugdigen uit deze doelgroep jeugd-



**Toelichting van  
ontwikkelingen  
die voortvloeien  
uit eerdere  
besluitvorming,  
externe  
ontwikkelingen  
en voorjaarsnota  
2007**

zorg aan te bieden. De kosten hiervan bedragen € 5,5 mln. per jaar. Aangezien dit een onderwerp is waarvoor het rijk verantwoordelijk is, gaan wij er vanuit dat het rijk het leeuwendeel vergoedt, maar ook een prominente provinciale bijdrage nodig kan zijn.

- **Toename jeugdigen voor jeugdzorg**  
Voor de jaren 2008 en 2009 is een groei voorzien in het aantal jeugdigen die gebruik zal maken de jeugdzorg. Deze is geraamd op 10%. De middelen die nodig zijn op deze groei op te vangen bedragen € 3,4 mln.

#### *Hoofdstuk 5*

- **Actieprogramma provincie nieuwe stijl**  
Voor de uitvoering van dit actieprogramma wordt incidenteel € 1 mln. uitgetrokken. Dit betreft implementatiekosten.
- **Communicatie met de burger**  
Om de provincie meer zichtbaar te maken voor de burger wordt een offensief gestart. Hiervoor wordt incidenteel € 2 mln. uitgetrokken.
- **7e gedeputeerde**  
De jaarlijks kosten van de uitbreiding van het aantal gedeputeerden bedragen € 250.000. Dit is inclusief ondersteuning, huisvesting, vervoer enz. Door heroverweging van taken en ondersteuning kan op deze kosten nog inverdiend worden.

#### *Hoofdstuk 1*

- **ILG**  
In het Pmjp (Provinciaal meerjarenprogramma groen) zijn de plannen opgenomen voor de periode 2007 - 2013 op het gebied van groen. Dit betreft voornamelijk ILG. De provinciale middelen tellen op tot ca € 93 mln. Hiervan is in het meerjarenperspectief een bedrag van € 10 mln. nog niet gedekt. Het betreft projecten die vanaf 2009 staan geprogrammeerd.
- **Kustontwikkeling Delflandse Kust**  
De provinciale staten hebben zich garant gesteld voor het uitvoeren van een kwaliteitsverbetering in het kader van de kustversterking en -ontwikkeling van de Delflandse Kust. Hiervan is € 5 mln. nog niet gedekt.
- **Biodiversiteit**  
De uitwerking van de motie van de provinciale staten op het gebied van biodiversiteit vergt een incidenteel bedrag van € 1,5 mln., verdeeld over de jaren 2008 en 2009.
- **Implementatie WABO**  
In 2008 wordt de Wet Algemene Bepalingen Omgevingsrecht ingevoerd. Hiervoor zijn incidentele middelen voor de implementatie noodzakelijk.

#### *Hoofdstuk 5*

- **Uitvoering OP West**  
De provincie is overeengekomen om bij te dragen in de kosten van Technische Bijstand voor het operationele programma West (EU structuurfondsen). Deze bijdrage bedraagt tot en met 2015 € 300.000 per jaar.
- **Provinciehuis (verwerving)**  
De provincie is voornemens om het provinciehuis te kopen. Op de lange termijn biedt dit financiële voordelen. Op de korte termijn echter ligt het huurbedrag lager dan de kapitaallast van de investering. Voor de totale collegeperiode bedraagt het nadeel € 6,7 mln.

Bijlage 1  
Investeringsagenda bereikbaarheid 2007 - 2011

PROJECTEN	Gereed	Reeds in MPI	Extra investeringen
<b>OPENBAAR VERVOER</b>			
Spoortunnel Delft (bijdrage)		*30	0
Ontwikkeling buscorridors: Alphen-Schiphol, Duin- en Bollenstreek-Schiphol, Buscorridor Goeree-Overflakkee-Rotterdam		0	20
MerwedeLingeLijn	2009	19	0
Rijn GouweLijn Oost	2011	90	50
RijnGouweLijn West	2014	10	2
HOV Drechtsteden 1 <sup>ste</sup> fase		0	15
Vervoer over water		0	12
<b>Totaal openbaar vervoer</b>		<b>149</b>	<b>99</b>
<b>WEGEN</b>			
N209 Bleiswijk - Zoetermeer (Nieuwe Hoefweg)	2009	20	0
N209 Verbreden Bleiswijk - Rotterdam	2010	7	0
N210 Wegvak Krimpenerwaard	2009	66	0
N217 Omleiding Stougjesdijk	2009	5	0
N218 Hartel-Botlek Vorrridor	2009/10	6	0
N219 Omleiding Zevenhuizen	2009	25	0
N456 Omlegging	2010	6	0
N475 Ouderkerk	2007	1	0
N470 Zoetermeer/Delft-Pijnacker-Rotterdam	2007/8	2	0
'3 in 1' project Westland (2de ontsluitingweg Hoek van Holland, verlengde veilingroute, verbinding A20-N220)	2010/12	27	0
Rijlandroute	2016	69	0
HWN/OWN aansluitingen: N57/N218, N470/A13, N471/Schieplein, A16/N3/N217, A15/ N3/N 214, A12/N470, N11/Z'woude	2010/14	0	10
N217 Ontsluiting bedrijfsterrein Hoeksche Waard	2012	10 <sup>1</sup>	0
N207 Zuidwestelijke Randweg Gouda	2011	19	14
N207 corridor 1 <sup>ste</sup> fase	2012	0	25
N209 Doenkade	2011	0	7
Diverse projecten kleiner dan € 5 mln.	2011	19	0
IODS		*44	0
<b>Totaal wegen</b>		<b>326</b>	<b>56</b>
<b>VAARWEGEN</b>			
Bochtafsnijding Schie incl. studiekosten	2010	0	9
Julianasluis incl. studiekosten	2012	0	27
Uitvoeringspr. nota provinciale vaarwegen en scheepvaart		0	23
Diverse projecten kleiner dan € 5 mln	2011	20	0
<b>Totaal Vaarwegen</b>		<b>20</b>	<b>59</b>
<b>GOEDERENVERVOER</b>			
N207 Overslag Terminal Alphen	2008/9	8	0
Ontsluiting terminals goederenvervoer (Barendrecht-Ridderkerk, Gorinchem, Waalhavenontsluiting)	2011	0	10
<b>Totaal goederenvervoer</b>		<b>0</b>	<b>10</b>

PROJECTEN	Gereed	Reeds in MPI	Extra investeringen
<b>VERKEERSVEILIGHEID</b>			
N215 Dirksland-Melissant	2009	5	10
N223 Westland	2010	12	0
Diverse projecten	2011	26	40
<b>Totaal verkeersveiligheid</b>		<b>43</b>	<b>50</b>
<b>OVERIG</b>			
Diverse projecten 110 km fietspad	2011	56	40
Dynamisch verkeersmanagement weg/vaarweg	2011	0	25
<b>Totaal overig</b>		<b>56</b>	<b>65</b>
<b>MILIEU</b>			
Invoering wet Luchtkwaliteit		0	25
Kaderrichtlijn Geluid		0	20
<b>Totaal milieu</b>		<b>0</b>	<b>45</b>
<b>Generaal totaal investeringen</b>		<b>599</b>	<b>384</b>

Investerings met een geringe omvang die direct tlv van de begroting worden gebracht:			
3000 Fietsplaatsen bij ov-knooppunten	2011		2
1000 Plaatsen P&R bij ov-knooppunten	2011		5
Dynamisch reisinformatie	2009		6
Kwaliteitsnet goederenvervoer	2011		9
<b>Totaal tlv de exploitatie</b>			<b>22</b>

\* Vastgelegd in voorziening

1 Nog niet opgenomen in MPI, maar kan binnen de huidige MPI-middelen gedekt worden.

Bijlage 2

**De zes prioritaire integrale gebiedsontwikkelingsprojecten**

**As Leiden Katwijk**

Tussen Leiden en Katwijk wordt een nieuw internationaal vestigingsmilieu gecreëerd voor kennis (medische) industrie en hoogwaardig wonen. Een verbeterde ontsluiting van het gebied is hiervoor een voorwaarde. Anderzijds worden de potenties van de straks ontsloten gebieden optimaal benut. Middels programmasturing wordt samenhang tussen de verschillende ontwikkelingen in het gebied bewerkstelligd.

*In het uitvoeringsprogramma zijn opgenomen:*

Rijnlandroute, RijnGouwelijn, woningbouwlocatie Valkenburg, internationaal vestigingsmilieu voor bedrijven, top woonmilieu, woningen voor de regionale vraag en verbetering kwaliteit en toegankelijkheid van het landschap.

**Zuidplaspolder**

De Zuidplaspolder wordt als eenheid ontwikkeld van verrommeld gebied tot aantrekkelijk woon-, werk- en recreatielandschap. In de zuidelijke, laagst gelegen delen is plaats voor natuurontwikkeling. Dorpse en landelijke milieus vinden een plek bij bestaande dorpen en in het middengebied. In het noordelijke deel komen glastuinbouw en bedrijventerreinen tot ontwikkeling, direct ontsloten door de A12.

*In het uitvoeringsprogramma zijn opgenomen:*

verbetering van de ontsluiting van het gebied, natuurontwikkeling met aansluitend mogelijkheden voor landelijk (exclusief) wonen, dorpswonen nabij de kernen en ruimte voor bedrijven, (oprichting Regionale Ontwikkelingsorganisatie Zuidplaspolder (ROZ), opstellen globale bestemmingsplannen, uitwerken hoofdplanstructuur)

**Integrale  
Ontwikkeling  
Delft Schiedam  
(IODS)**

Ten behoeve van de internationale bereikbaarheid van de Randstad wordt de A4 tussen Delft en Schiedam doorgetrokken. De weg wordt zorgvuldig ingepast in het landschap en biedt aanknopingspunten voor de herstructurering in Schiedam en Vlaardingen en de groenblauwe ontwikkeling in Midden-Delfland.

*In het uitvoeringsprogramma zijn opgenomen:*

aanleg van internationale verkeersinfrastructuur en landschapsonwikkeling.

**Project Mainport  
Rotterdam**

Het verbeteren van de economische kracht van de mainport Rotterdam en het vergroten van de leefbaarheid van het hoogstedelijke gebied gaan hand in hand. Parallel aan de aanleg van Maasvlakte 2 worden 750 ha groen aangelegd, waarvan 600 ha op IJsselmonde. Bestaand havengebied wordt geherstructureerd.

*In het uitvoeringsprogramma zijn opgenomen:*

inrichting van een aantal nieuwe natuur/recreatiegebieden in de nabijheid van Rotterdam, zoals het landschapspark IJsselmonde, de Vlinderstrik en de Schiezone (planologische procedures Maasvlakte 2)

## Oude Rijnzone

De Oude Rijnzone is een typisch Zuid-Hollands landschap in het Groene Hart en is aangewezen als Groene Hart icoon. De ruimtelijke kwaliteiten van het gebied, zowel landschappelijk als stedelijk, worden in de komende periode verbeterd. Er wordt ingezet op herstructurering van bestaande bedrijventerreinen. Voorts vindt woningbouw plaats, waarbij gekozen is voor een optimale ontsluiting met OV: de RijnGouwelijn. Deze verbinding is een belangrijke ontsluiting voor het Groene Hart. De transformatie van de Oude Rijnzone leidt tot een stevige verankering van de kwaliteit van het Groene Hart.

*In het uitvoeringsprogramma zijn opgenomen:*

RijnGouwelijn, herstructurering bedrijventerreinen, woningbouw voor de regionale markt en passend binnen de afspraken gemaakt voor het Groene Hart, landschapontwikkeling (w.o. Venster Bodegraven Woerden), verbetering recreatieve verbindingen met het Groene Hart en beperkte ingrepen in de regionale weginfrastructuur. Bijdrage aan de oprichting van een regionale ontwikkelingsorganisatie Oude Rijnzone.

## Kust

Naast kustversterking is kustontwikkeling voor de provincie een opgave. De aanpak van de zwakke schakels waarborgt de veiligheid en risicobeheersing voor de komende 50 jaar. De kustontwikkeling draagt bij aan veiligheid op de langere termijn in relatie tot de verwachte klimaatverandering en een toename van recreatie- en natuurgebieden. De kust is het achterland van greenport Westland, Den Haag en Rotterdam en zorgt ervoor dat deze gebieden aantrekkelijk blijven als internationaal vestigingsmilieu.

*In het uitvoeringsprogramma zijn opgenomen:*

zwakke schakels, fietspad Hoek van Holland - Den Haag, uitplaatsen parkeerterrein 'de Banken' bij Monster (ten behoeve van verdere kustontwikkeling en versterking op langere termijn moet een uitvoeringsprogramma worden opgesteld.)

### Bijlage 3

## Ontvangen brieven ten behoeve van de coalitiebesprekingen

- ANWB
- Bedrijfsleven Rijnland
- Bestuurlijk Platform Zuidvleugel
- Bezwarencommissie-Awb Zuid-Holland
- CDA Alphen aan den Rijn
- CDA Den Haag
- COC Nederland
- Commissaris van de Koningin van Zuid-Holland
- Commissie Hoeksche Waard
- Directieteam Zuid-Holland
- Drechtsteden
- Gebiedscommissie Land van Wijk en Wouden
- Gemeenten Alphen aan den Rijn, Bodegraven, Rijnwoude, Zoeterwoude, Leiden en Leiderdorp, het Hoogheemraadschap van Rijnland
- Gemeenten Gouda, Waddinxveen, Boskoop, Alphen aan de Rijn en Rijnwoude
- Gemeente Noordwijk
- Gemeente Rijnwoude
- Gemeente Waddinxveen
- Gemeenteraad Gouda
- Haagse Hogeschool
- Holland Rijnland
- Interprovinciaal Overleg
- Kamer van Koophandel Rijnland
- LTO Noord en LTO Noord Glaskracht
- Milieufederatie Zuid-Holland
- Nationale Jeugdraad
- Natuurmonumenten regio Zuid-Holland en Zeeland, Zuid-Hollands Landschap en Staatsbosbeheer
- Nederlandse Vereniging van Binnenhavens
- Nieuwe Hollandse Waterlinie
- Platform Bèta Techniek
- Regionaal Platform Arbeidsmarktbeleid Haaglanden
- Regionale Ontwikkelingsmaatschappij Schelluinen-West
- Regionale Zorgberaden Midden-Holland, Rijnmond Zuid en Zuid-Holland Zuid en de Regionale Commissies Gezondheidszorg DWO, NWN en ZHN.
- Regio Randstad
- Regio Zuid-Holland Zuid
- Stichting Behoud Kerkelijke gebouwen in Zuid-Holland
- Stichting Meander
- Stuurgroep Bibliotheken
- Stuurgroep Incodelta Zuid-Nederland
- Vereniging FME-CWM
- Vereniging van Zuid-Hollandse Gemeenten
- Vereniging van Zuid-Hollandse Waterschappen en Vereniging van Zuid-Hollandse Gemeenten
- Vereniging Wonen boven winkels Nederland
- VNO-NCW West
- VROM-raad, Raad voor Verkeer en Waterstaat en Raad voor het Landelijk Gebied.
- VVD Alphen aan den Rijn
- Woerdens Beraad en Groene Hart Pact

Kaart 1  
Integrale gebiedsontwikkelingsprojecten



Kaart 2  
Projecten Verkeer en Vervoer

