

# Verkiezingsprogramma CDA Hof van Twente

# 2014 - 2018



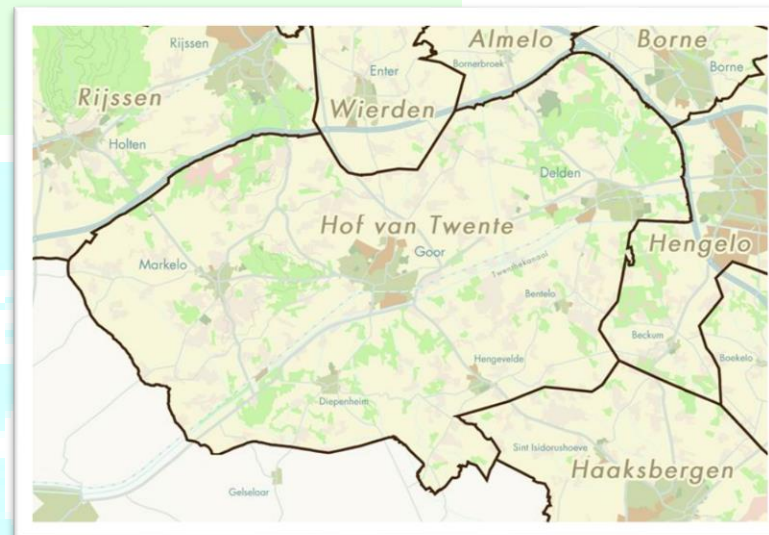
CDA

Goedgekeurd op de Algemene Ledenvergadering van:

30-10-2013

**Inhoud**

CDA: Samen sterker.....	2	Financiën en organisatie .....	15
Werk en omgeving .....	3	Financiën .....	15
Buurtschap .....	3	Dienstverlening .....	16
Economie .....	3	Regionale samenwerking .....	17
Duurzaamheid .....	5	Resultaten uit de afgelopen raadsperiode.....	18
Landelijk gebied en landbouw.....	5	Bronvermelding.....	19
Wonen .....	6		
Zorg Welzijn en Welbevinden .....	8		
Zorg.....	8		
Ouderen.....	10		
Veiligheid.....	11		
Onderwijs .....	12		
Vrije tijd en recreatie.....	13		
Toerisme.....	13		
Sport .....	14		



## CDA: Samen sterker

**C**DA Hof van Twente zet zich in voor alle burgers in de Hof. Op 19 maart 2014 vinden de gemeenteraadsverkiezingen plaats. In dit programma zet het CDA uiteen hoe wij in de raadsperiode van 2014 tot 2018 onze gemeente willen inrichten.

Er zijn de komende periode minder (financiële) middelen, maar wel meer taken uit te voeren voor de gemeente. Het CDA heeft, als collegepartij, de afgelopen jaren aangetoond op een zeer verantwoorde manier om te kunnen gaan met beperkte (financiële) middelen. Daarom moeten we heldere keuzes maken. Het CDA gelooft in de kracht van mensen en gemeenschappen. Het is kiezen én delen. Het CDA stelt de burger en zijn omgeving nadrukkelijk centraal. Eigen kracht van de burger is belangrijk en noodzakelijk, nu Nederland zich bevindt in een periode waarin de verzorgingsstaat zijn grenzen heeft bereikt. Het CDA heeft hoop in de toekomst en vertrouwen in de burger. Deze zijn nodig voor een gezonde toekomst van het welzijn in onze Hof van Twente. Het CDA ziet dan ook geen bedreigen maar uitdagingen.

Het verkiezingsprogramma is ingedeeld in 4 thema's:

- Werk en omgeving
- Zorg Welzijn en Onderwijs
- Vrije tijd en recreatie
- Financiën en organisatie

Elk thema is verder uitgewerkt in diverse onderwerpen.

Hof van  
Twente

## Werk en omgeving

Werk en omgeving omvat meerdere onderwerpen. Het CDA onderscheidt de volgende:

- Buurtschap
- Economie
- Duurzaamheid
- Landelijk gebied
- Wonen

*De gemeente Hof van Twente heeft naast de grote kernen Bentelo, Delden, Diepenheim, Goor, Hengevelde en Markelo een aantal buurtschappen.*

*Dit zijn Achterhoek, Azelo, De Ha, Deldenerbroek/Deldeneresch, Dijkerhoek, Elsenerbroek, Herike-Elsen, Kerspel Goor, Markelosebroek, Markvelde, Pothoek, Stokkum, Wiene/Zeldam*

### Buurtschap

Het CDA beschouwt de buurtschappen als cruciaal voor de leefbaarheid van onze gemeente. Hierop blijven we inzetten. Dit doet het CDA door het versterken van de lokale kracht van een buurtschap. Mogelijkheden zoeken in plaats van problemen blijven benoemen. De gemeente speelt een faciliterende en coördinerende rol. Bewoners nemen zelf initiatief.

### Economie

De economie zal in de Hof van Twente de komende tijd waarschijnlijk verder krimpen. Niet alleen als gevolg van de huidige economische conjunctuur, maar ook door demografische ontwikkelingen. De krimpende bevolking en de vergrijzing hebben gevolgen voor economische activiteiten.

In de afgelopen jaren heeft de detailhandel het zwaar gehad en dat is nog niet voorbij. Twee aspecten veroorzaken deze ontwikkeling. Enerzijds wordt er minder gekocht door het aanhoudend laag consumentenvertrouwen. Anderzijds wordt er steeds meer via internet gekocht. Voor leefbare kernen en een florerende detailhandel en bijbehorende werkgelegenheid is een duidelijk profiel en een goede bereikbaarheid van de kernen essentieel.

Jeugdwerkloosheid is een groot probleem. De gemeente zal hier actiever mee aan de slag moeten gaan, door bijvoorbeeld Europese subsidies ter bestrijding van de jeugdwerkloosheid in de EU te verwerven en aansluiting te zoeken bij bestaande initiatieven voor het verminderen van

jeugdwerkloosheid. Daarnaast wil het CDA dat jonge starters in een overlegplatform met de gemeente werkervaring kunnen opdoen en ideeën en mogelijkheden kunnen ontplooiën. Elders in Nederland en Europa zijn dergelijke bottom-up initiatieven succesvol.

Het CDA is voor het actief helpen van startende ondernemers middels een optimaal functionerend ondernemersloket en een sterk anticiperende gemeente. Startende bedrijven zorgen voor dynamiek en kunnen banen genereren. Daarnaast verdienen lokaal gewortelde bedrijven de ruimte en mogelijkheden om verder te groeien in hun ambities. Dit versterkt de binding tussen bedrijf, omwonenden en gemeente en levert lokaal werkgelegenheid op. Het is wenselijk dat ondernemers en overheid elkaar nog beter leren kennen, maar ook de ondernemers onderling.

In het verleden is op de bedrijventerreinen van de gemeente Hof van Twente een strikt beleid omtrent vestiging gevoerd. Hierbij stond (en staat) niet altijd de wens van de ondernemer voorop. De gemeente dient meer ruimte te bieden aan ondernemers en derhalve de regedruk hieromtrent te verminderen om zo meer economische ontwikkelingen mogelijk te maken.

*Het CDA heeft de volgende speerpunten:*

- 1. Actieteams van de gemeente gaan als portefeuillebeheerders in gesprek met en bij ondernemers. Welke kansen zien ondernemers en waarin gaat de gemeente faciliteren of informeren.*
- 2. Profielontwikkeling van de detailhandel in elke kern.*
- 3. Actief vestigingsbeleid voeren om leegstand te voorkomen en diversiteit te bevorderen.*
- 4. Actief startersbeleid voeren, de gemeente is hierin gesprekspartner voor de ondernemer.*
- 5. Verbinden van bedrijventerreinen Het Wegdam en De Koude Dijk in Hengevelde.*
- 6. Het verplaatsen van overlast gevende bedrijven uit de kernen.*
- 7. Realisering nieuwe gemeentewerf op Zenkeldamshoek in Goor*

## Duurzaamheid

In de maatschappij is de laatste jaren veel aandacht voor energie. Enerzijds is verduurzaming van energie een belangrijk thema, anderzijds brengen nieuwe technologische ontwikkelingen de winning van fossiele brandstoffen dichterbij. Schaliegas kan volgens sommigen veel geld opleveren. De risico's van deze nieuwe techniek zijn op dit moment echter te groot. Er kunnen aardbevinkjes ontstaan en de grondwaterkwaliteit kan onherstelbaar worden aangetast. Daarom is het CDA tegen de eventuele winning van schaliegas in onze gemeente en provincie. Het CDA wil wél inzetten op duurzaam opgewekte energie. Burgerinitiatieven worden aangemoedigd. De gemeente ondersteunt en faciliteert hierin.

Op het gebied van huisvesting is veel te winnen. Het CDA Hof van Twente laat zich inspireren door het *Overijsselse Model* van investeringen in energiezuinige maatregelen (subsidies) van de provincie Overijssel.

Investeringen in renovatie, duurzaamheid en energiezuinigheid zijn van belang voor de gemeente, ook voor bestaande huurwoningen.

De afvalinzameling dient laagdrempelig, eenvoudig, gemakkelijk en kostendekkend te zijn. Afvalscheiding moet worden aangemoedigd, zodat uit ons afval zoveel mogelijk waardevolle grondstoffen kunnen worden gehaald. We streven naar een afval loze samenleving in 2030 in Twente.

*Het CDA heeft de volgende speerpunten in het groeien naar een afval loze samenleving:*

- 1. Er dient een eigen inzamelsysteem te komen waarin mogelijk gedifferentieerde tarieven voor huishoudelijk afval mogelijk zijn.*
- 2. Stimuleren van duurzame energie.*
- 3. Overijssel blijft schaliegasvrij.*

## Landelijk gebied en landbouw

Het landelijk gebied bepaalt mede het karakter van de gemeente. De leefbaarheid op het platteland staat of valt nog steeds met een gezonde agrarische sector.

Het CDA Hof van Twente is nog steeds bij uitstek de partij die zich inzet voor een vitaal buitengebied. Dit gebied dat aan veranderingen onderhevig is, blijft voor het CDA van grote waarde. Als gevolg van marktontwikkelingen in de landbouw, willen ondernemingen in schaalgroottes zich ontwikkelen. Noodzakelijke vergroting van boerenbedrijven zal dan de komst van grotere stallen betekenen. Een kwalitatieve inpassing in het landschap van deze diervriendelijke stallen is een pré.

Het is zaak om alle belangen in het landelijk gebied te coördineren. Ondernemerschap, volksgezondheid, overlast (geur, geluid, aanzicht) voor omwonenden, natuurbeleving en verkeersveiligheid moeten in balans zijn. Een buitengebied kortom, waar plaats is voor de boer, de inwoners en de toerist. Het vastgestelde bestemmingsplan Buitengebied Hof van Twente biedt voldoende mogelijkheden hiervoor. Ook de bijgebouwenregeling en de inhoud van de woningen zijn mede op initiatief van het CDA aangepast. Daarnaast heeft het CDA duidelijk in haar besluitvorming oog voor de vele agrarische bedrijven. Hieronder valt de agrarische bestemming, de omvang van een agrarisch bouwperceel en de omvang van bedrijven in zogenaamde Nederlands grootte-eenheden.

*In het Landelijk gebied heeft het CDA de volgende speerpunten:*

- 1. Verantwoordelijkheid nemen voor bedrijfsontwikkelingen in het Landelijk Gebied.*
- 2. Goede verkeersafwikkeling, met name voor grote agrarische machines.*

Het CDA wil zich aangaande bedrijven die een conflict hebben met de leefomgeving, natuur of milieu, inzetten voor een verantwoorde nieuw-

c.q. hervestiging. Daarbij zal vooral het algemeen belang in het oog worden gehouden.

Coalities tussen natuurbeheerders en agrariërs zijn nodig, zodat boeren nog meer betrokken worden in het beheer van terreinen. Het CDA is terughoudend bij de teruggave van landbouwgronden aan de natuur.

Ondernemers in het landelijk gebied vormen een belangrijke motor voor innovatie, werkgelegenheid en leefbaarheid in onze gemeente. Om dit laatste te vergroten wil het CDA de bestaande VAB (Vrijkomende Agrarische Bebouwing) verruimen, mits geen uitbreiding van bestaande bebouwing plaatsvindt. De combinatie van wonen en werken is hierdoor mogelijk.

### **Wonen**

Binnen Werk en Omgeving staat het aspect "Wonen" hoog genoteerd. Immers het wonen in een gezellige en groene buurt met een op de kern en haar inwoners afgestemd voorzieningenpakket geeft de bewoner rust. In de komende raadsperiode moeten we wederom veel energie steken in het op peil houden van dat pakket. Dat is van belang voor jong en oud. Het vraagt creativiteit om met geringere middelen toch een evenwichtig bestemmingsplan op te zetten. Om de grondprijs betaalbaar te houden wil het CDA als rekenrente voor het Grondbedrijf de reële rente te hanteren.

*Het CDA wil:*

1. *Huisvesting moet voor iedereen toegankelijk zijn.*
  2. *De Starterslening moet wonen betaalbaar houden.*
  3. *De woonvisie is toekomstgericht. Hierin is ruimte voor zo lang mogelijk thuis wonen door hulpbehoevenden.*
  4. *Er moeten voldoende nieuwe huizen gebouwd worden zodat jonge gezinnen niet wegtrekken uit de Hof.*
- Projecten die in de komende raadsperiode starten zijn De Marke III (Hengevelde), De Esch III (Markelo) en voortzetting Diepenheim-Noord.*

Voor kinderen en senioren moet de leefomgeving ook veilig zijn. Dit komt tot uitdrukking in voldoende openbare verlichting, veilige oversteekplaatsen, overzichtelijke parkeerhavens. De afgelopen raadsperiode heeft het CDA hier al sterk op ingezet.

Het is van belang dat de gemeente snel in kan spelen op ontwikkelingen in de woningmarkt en de wensen van burgers. Het middel hiertoe is een actueel woningbouwprogramma -. Daarin kunnen structuurvisies opgesteld worden voor de diverse kernen. Door de economische crisis en een oplopende werkloosheid dreigen ook huurwoningen, ondanks huursubsidie en andere maatregelen, voor een bepaalde categorie

inwoners te duur te worden. Daarnaast houden de loonontwikkelingen geen gelijke tred met de jaarlijkse huurverhogingen. Jong en oud dreigen daardoor in de knel te komen. Het voorkomen hiervan moet in het woningbouwprogramma verankerd zijn vindt het CDA.

*Speerpunten voor het woningbouwprogramma:*

1. *Het woningbouwprogramma afgestemd op de woonbehoeften van de huidige 35.000 inwoners en de demografische ontwikkelingen. In het woonbouwprogramma staat de gewenste en gerealiseerde bouwproductie en wordt jaarlijks gereviseerd.*
2. *Het bouwprogramma is kerngericht, de vraag vanuit de kern moet centraal staan.*
3. *Inbreien gaat voor uitbreiding.*
4. *Gerichte aandacht voor starters en ouderen.*
5. *Collectief Particulier Opdrachtgeverschap zorgt voor aantrekkelijke mogelijkheden voor particuliere bouwers.*
6. *Voortzetting woningbouwplan Diepenheim-Noord*
7. *Herontwikkeling voormalige locaties Gemeentewerken in Bentelo en Markelo.*



## Zorg Welzijn en Welbevinden

Het thema Zorg, welzijn en welbevinden omvat de volgende onderwerpen

- Zorg
- Ouderen
- Veiligheid
- Onderwijs

### Zorg

In de zorg is de Kanteling aan de gang. Deze grote operatie hervormt de AWBZ, Jeugdzorg en de WMO. Hoewel er in het najaar van 2013 nog veel onzekerheden zijn over de exacte inrichting van de AWBZ is het wel duidelijk dat deze grondig wordt hervormd en ingeperkt. Het CDA bepleit een solidair systeem voor de kwetsbare groepen in de samenleving. Tijdens de transitiefase zal er een individueel opvangsysteem zijn om mensen te ondersteunen tijdens de overgang van nieuw naar oud. Hoewel de gemeente geen uitvoerder van zorg is, wordt zij wel een belangrijke speler in het 'zorg-veld'. Bij het "keukentafelgesprek" moet een mantelzorger of professional de zorgbehoevende kunnen bijstaan.

Welzijn als preventiemiddel voor stijgende zorgkosten moet prioriteit krijgen. Hiervoor moeten voldoende middelen ter beschikking komen, middelen die nu door bezuinigingen mogelijk te krap zijn. Preventief werken levert winst op.

De organisatie van Welzijn binnen de gemeente is te versnipperd en dient geactualiseerd te worden. Het CDA is van mening dat organisaties nauwer moeten samenwerken, dat zij geen dubbele taken of dezelfde activiteiten moeten uitvoeren en dat 'dubbele' functies op administratief en leidinggevend niveau moeten worden samengevoegd. Hierdoor kan er geld worden bespaard. De middelen die dan overblijven kunnen worden aangewend om dat samenwerkingsproces te realiseren. De vrijkomende subsidie dient als geormerkt te worden beschouwd.

Het CDA pleit voor een systeem in de gemeente Hof van Twente waarin de zorgvraag geclassificeerd verzameld wordt. Het is van belang om bij burgers snel aanspreekbaar te zijn." Er zijn voor burgers."

*Transitietaken zijn: Participatiewet (Wet Werk en Bijstand, Wajong en Wsw) , overheveling AWBZ naar WMO en de Jeugdzorg.*

Het CDA wil een zorgstructuur die onafhankelijk is van de politieke situatie van het moment. Bij coalitiewisselingen of verkiezingen moet niet het hele zorgsysteem van de Hof veranderen. Voorts dient er een calamiteitenplan aanwezig te zijn, bijvoorbeeld in geval van een gezinsdrama. Hierin zijn de verantwoordelijkheden en de communicatiestrategie uitgewerkt.

*Het CDA wil:*

- 1. Betrek burgers én professionals bij het te bepalen beleid.*
- 2. Een managementsysteem waarin inzichtelijk is wie welke zorg ontvangt. Alle zorgverleners van één gezin/cliënt weten van elkaar waar ze mee bezig zijn.*
- 3. Problemen achter de voordeur moeten snel in kaart worden gebracht zodat actie ondernomen kan worden.*
- 4. Een zorgpakket dat gebaseerd is op de zorgvraag van de burger. Kwaliteit is belangrijker dan prijs.*
- 5. Familie en de sociale omgeving motiveren en ondersteunen in het uitvoeren van de zorgvraag, met name waar het gaat om huishoudelijke zorg.*
- 6. Inzicht verkrijgen waar het geld terecht komt. Het gezin/cliënt is het eerste en laagste niveau. Koppel deze informatie (registratie) aan kennis die reeds bij de gemeente bekend is (Sociale Zaken)*
- 7. Zorgverleners en zorgontvangers moeten structureel gaan evalueren. Hier moet een goedkoop, snel en gebruikersvriendelijke ict voor worden gebruikt.*
- 8. Netwerken van lokale belangenorganisaties versterken en bij het beleid betrekken.*

Het CDA pleit ervoor dat de gemeente een sterke regierol op zich neemt. Zij stelt de kaders en spelregels op en laat de uitvoering van de zorg over aan professionals. De uitdaging is om de omvorming zo doelmatig mogelijk te laten verlopen met minder geld. Dit alles zodanig dat de burger geen noemenswaardig verlies van zorgkwaliteit ervaart. In dit alles speelt het subsidiariteitsbeginsel een prominente rol. Zorg moet zo dicht mogelijk bij de cliënt worden geregeld. Er moet ruimte gemaakt worden voor de vele mogelijkheden en initiatieven van onderop. Daarbij hoort ook de verruimde rol van de huisarts, wijkverpleegkundige en het wijk(service)team.

Het CDA erkent dat bezuinigingen en hervormingen doorgevoerd moeten worden. Het is daarom van groot belang om inzicht te krijgen in de diensten die in de gemeente aan zorgontvangers worden verleend. De gemeente wordt immers de regiehouder. Het is zaak voor de gemeente om de spil te zijn in de communicatie tussen professionele zorgverleners voor de *lijfgebonden* zorg en de niet-professionele zorg die familie, buurt en de sociale omgeving levert. De burgermaatschappij en de solidariteitsgedachte komen met het CDA tot haar volle ontplooiing. Daarbij is ook de afstemming met andere Twentse gemeenten belangrijk.

Een belangrijke partij in de zorg zijn vrijwilligers. Het CDA bepleit een actief beleid gericht op vrijwilligers om hen te selecteren, activeren, enthousiasmeren, daar waar nodig op te leiden en te ondersteunen. Het is van belang om tussen gemeente en plaatselijke kerken contacten te onderhouden om de meest kwetsbaren in de samenleving te helpen.

*'Wat u doet voor de minsten onder ons , doet u voor Mij'  
Mattheus 25:40*

In het organiseren van de nieuwe taken is aandacht nodig voor grenseffecten. Met omliggende gemeenten moeten afspraken gemaakt zijn over wie verantwoordelijk is voor bepaalde burgers/cliënten. Voorbeelden hiervan zijn jongeren die onder Jeugdzorg vallen die in de Hof van Twente wonen, maar schoolgaand zijn in een buurgemeente en bezoekers van zorgboerderijen in de Hof van Twente die elders hun woonplaats hebben.

## Ouderen

Een steeds groter wordende groep mensen in de populatie van de Hof van Twente kan gekenmerkt worden als 'ouderen'. Het begrip 'oudere' is niet exact in kaders te vatten. Ouderen blijven langer thuis wonen. Dit heeft gevolgen voor de inrichting van woningen, de inrichting van de openbare ruimte en het voorzieningenniveau. Dit geeft ook kansen voor de ondernemer in de bouw om de bestaande woningvoorraad, koop- en huurwoningen, geschikt te maken voor ouderen die anders eerder naar een verzorgingstehuis moeten.

*Op 1 januari 2013 telde de gemeente 35.220 inwoners, waarvan 8359 ouder dan 65 jaar. Dat is 23% en zal volgens de prognoses in 2020, dus over 6 jaar, stijgen met 2% en in onze vergrijzende gemeente met 4%. Het aantal kwetsbare ouderen zal naar evenredigheid toenemen.*

*Voor ouderen wil het CDA zich inzetten voor:  
Behoud van mogelijkheden om samen te komen in  
buurthuizen ter voorkoming van sociaal isolement.*

De meerderheid van ouderen is gezonder, mobieler en welvarender dan in voorgaande decennia. Desondanks zijn er ook nu groepen ouderen die het moeilijk hebben. Het CDA wil een actief beleid om eenzaamheid, gezondheidsproblemen en armoede te voorkomen bij deze kwetsbare groepen. Reeds eerder is melding gemaakt van de wens om te komen tot één Welzijnsorganisatie voor de hele gemeente. Ook in onze gemeente bestaat de "eenzame oudere" triest genoeg. Vanuit die ene

Welzijnsorganisatie moet door deskundigen en opgeleide vrijwilligers een relatie worden opgebouwd, waardoor die oudere zich meer binnen die gemeenschap “thuis” gaat voelen. Het CDA wil zich hiervoor inzetten.

*Het CDA stelt zich ten doel aan het leven van ouderen welzijn toe te voegen.*

## Veiligheid

Veiligheid op straat en in huis is voor alle burgers van belang. Maar veiligheid is niet een maakbaar ‘iets’ voor de overheid. De gemeente stimuleert daarom initiatieven van burgers om de veiligheid in dorp of buurt te vergroten. Uiteraard heeft de gemeente ook een actieve rol in veiligheid. Dit komt tot uiting in onder andere de verkeersveiligheid. De bereikbaarheid en veiligheid van de centra van de kernen heeft impact op de veiligheidsbeleving van burgers.

De enorme impact die de mogelijke keuze voor goederenvervoer over het spoor voor Stokkum, Goor, Wiene, Delden en Twickel zal hebben in het kader van PHS-GON, mag niet worden onderschat. De raad en het huidige college hebben tijdig hierop ingehaakt. Daarom heeft het College van B&W haar standpunt dan ook gewijzigd van “Neen, tenzij” in “Neen, onaanvaardbaar”. De bevoegdheden van de gemeente zijn bij de

uiteindelijke keuze beperkt. Het is echter wel zaak dat de gemeente Hof van Twente met andere aanliggende gemeenten optrekt om te wijzen op de gevolgen en om eventueel te procederen tegen dit goederenvervoer. De waardedaling van woningen en bedrijfsgebouwen in de gehele spoorbuurt in Delden en Goor en in het buitengebied Stokkum/Wiene zal voor de eigenaren een flink verlies betekenen en de leefbare samenleving nadelig beïnvloeden.

*Verkeersveiligheid heeft de volgende speerpunten:*

- 1. Spoorveiligheid. CDA verzet zich tegen de komst van excessief goederenvervoer op de Twentekanaallijn.*
- 2. Veiligheid verkeer in de kernen*
- 3. Veiligheid verkeer op het platteland, met name problematiek rondom agrarisch / industrieel grote bedrijven.*
- 4. Staat van onderhoud van wegen*
- 5. Verbetering van de bruggen over het Twentekanaal*
- 6. Toegang tot station Delden vanaf de Reigerstraat*

## Onderwijs

Een 'leven lang leren', zo omschrijft het CDA het onderwijs. Het gaat hierbij niet alleen om kinderen. Leren doe je je hele leven. In de Hof van Twente is onlangs de scholenvisie aangenomen. Nu is het zaak deze visie goed te implementeren en verdieping te geven. De uitvoeringsprogramma's moeten wel geborgd worden.

*Het CDA wil :*

- 1. Zomerscholen stimuleren*
- 2. Kleine scholen helpen bij samenwerkingsverbanden*
- 3. Ambtenaren inventariseren leerbehoefte bij in de Hof gevestigde bedrijven*
- 4. Stage mogelijkheden voor studenten optimaliseren.  
Daarom moeten ambtenaren bedrijven activeren om een stagiair in dienst te nemen*
- 5. 'Brede school' opzetten in Markelo*

Passend onderwijs is goed onderwijs voor alle leerlingen, ook voor leerlingen die extra ondersteuning nodig hebben. Elk kind heeft recht op goed onderwijs. Indien noodzakelijk kunnen kinderen naar het speciaal onderwijs. De ontwikkeling van het kind en de ondersteuning die het daarbij nodig heeft, vormt in het regulier en speciaal onderwijs het uitgangspunt. Ouders worden bij de keuze nauw betrokken.

De gemeente heeft een regietaak op het terrein van preventief jeugdbeleid. In dat kader organiseert de gemeente onder meer opvoeden- en opgroei-ondersteuning en zorg om de school, meestal via Zorg Advies Teams. Als regisseur van het jeugdzorgbeleid is het streven om in het kader van 'een kind, een gezin, een plan' de zorg voor een leerling op school af te stemmen op de zorg in het gezin. Een voorbeeld is opvoedondersteuning aan de ouders.

Het ontwikkelingsperspectief van kinderen is leidraad voor aanvullende zorg voor het kind en/of het gezin, naast de zorg op school. In de praktijk zal dat afgestemd worden in het Zorg Advies Team van de school. Kleine buurtscholen zorgen voor cohesie in een buurtschap of dorp. Uitgangspunt voor het CDA is, dat deze kleine scholen behouden blijven mits voldoende kwaliteit geborgd is. Als een kleine school in een buurtschap toch moet sluiten dient afdoende onderzoek te worden of het gebouw, eventueel met kleine aanpassingen, behouden kan blijven. Inventiviteit kan kapitaalvernietiging voorkomen.

Het CDA vindt dat de bibliotheek er voor iedereen is. Leren, lezen en informeren zijn ook de komende jaren kernfuncties. De bibliotheek is een fysiek en digitaal informatieknoppunt.

## Vrije tijd en recreatie

Onder het thema 'vrije tijd en recreatie' vallen de onderwerpen:

- Toerisme
- Sport

Onder vrije tijd scharen we alle activiteiten die mensen doen wanneer ze niet werken, zorgen of recreëren. De gemeente dient vrijetijdsbesteding te stimuleren wanneer initiatieven vanuit de burgers tot opwaardering van kernen of van platteland leidt.

### Toerisme

In de Hof van Twente komen veel toeristen op bezoek. Trekpleisters zijn onder andere Delden, Diepenheim en Markelo. Het CDA ondersteunt deze ontwikkeling. Toeristen zorgen voor inkomsten voor bedrijven in deze sector.

Rentmeesterschap geldt voor het aanzien van historische stadsgezichten en het behoud van het platteland. Het CDA wil hierop blijven inzetten. De cultuursector heeft invloed op de aantrekkelijkheid van de Hof van Twente als bestemming voor toerisme en vestiging. In samenwerking met de VVV Hof van Twente, Regio Twente en het Twents Bureau voor Toerisme promoot de gemeente belangrijke cultuuraspecten zoals de kastelen, kunst in Diepenheim, historische stadscentra, het landelijke gebied, braderieën en diverse streekmarkten. Het CDA wil dit gemeentelijke beleid blijven ondersteunen en stimuleren.

*Het CDA wil:*

1. *De toeristenbelasting differentiëren voor campings enerzijds en hotels anderzijds. Campings betalen momenteel het hoogste tarief in Twente.*
2. *Voldoende gratis parkeergelegenheid bij centra in de kernen en bij natuurgebieden.*
3. *Makkelijke en ruimhartige verstrekking van vergunningen.*
4. *Ondersteuning van project Beusberger Waterleiding.*
5. *Realisatie Kunstwerk Diepenheim*
6. *Steun voor het realiseren van de Eschmolen nabij Delden*
7. *Steun voor het Oranjemuseum in Diepenheim*
8. *Meer dan 1 vestiging van de Tourist Info (voormalige VVV) in de Hof.*
9. *Evaluatie en verruiming reclamebeleid waar mogelijk*

## Sport

Sport geeft energie en verbindt. Het CDA streeft ernaar om sportclubs zoveel mogelijk te helpen in hun ambities voor wat betreft accommodaties en voorzieningen. Hier geldt de voorwaarde dat nut en noodzaak kritisch worden beoordeeld op financiële haalbaarheid. Om de afhankelijkheid van de overheid te verkleinen en de zelfredzaamheid van verenigingen te vergroten verdient eigen beheer door de vereniging van sportvelden en –centra, de voorkeur.

*Voor de sport in de Hof voorziet het CDA de volgende stimulansen:*

- 1. Handhaven twee zwembaden in de Hof: Markelo en Delden.*
- 2. Realisatie kunstgrasveld in Bentelo.*
- 3. Realisatie kunstgrasveld in Markelo*

Hof van  
Twente

## Financiën en organisatie

### Financiën

Het CDA staat voor een degelijk financieel beleid. Net als in de afgelopen periode geldt ook nu tijdig reserveren en vermijden van risico's. Een belangrijk uitgangspunt daarbij is "Rentmeesterschap"; solide beleid gericht op de lange termijn. Het CDA Hof van Twente wil een financieel gezonde gemeente, waarbij een sluitende begroting de basis is. Het beleid dient gericht te zijn op een sobere en efficiënte besteding van gemeenschapsmiddelen.

Een heldere begrotingsopzet, op basis van de door de gemeenteraad bepaalde programma's, is een belangrijke voorwaarde voor het kunnen maken van goede en integrale beleidsafwegingen. Tezamen met een deugdelijke verslaglegging zijn dit belangrijke voorwaarden om goed inzicht te krijgen en te houden in de financiële situatie van de gemeente.

Er dient een helder en duidelijk beleid te worden geformuleerd waarin de uitgangspunten ten aanzien van reserves en voorzieningen is vastgelegd. Regelmatige evaluatie van het door de gemeenteraad vastgestelde beleid is noodzakelijk om nieuwe beleidswensen af te kunnen wegen tegen oude.

De gemeente kan niet voor alle maatschappelijke verantwoordelijkheden, ook de gehele financiële verantwoordelijkheid naar zich toe trekken. Wel dient door een stimulerend en voorwaardenscheppend gemeentelijk

beleid ruimte te worden gegeven aan private initiatieven en verantwoordelijkheden. In geval van subsidieverlening legt de gemeente de verantwoordelijkheid voor de prestaties bij de subsidieontvanger via zogenaamde prestatiecontracten.

Bij de toewijzing van de beschikbare middelen moeten vooral investeringen die noodzakelijk zijn voor een duurzame ontwikkeling van de gemeente worden veilig gesteld. Er moeten voldoende middelen beschikbaar zijn om de publieke ruimte en de infrastructuur binnen de gemeente goed te kunnen onderhouden. Uitgaven voor consumptieve bestedingen dienen vooral gericht te zijn op ondersteuning van economisch zwakkere en kwetsbare groepen die het aan eigen mogelijkheden ontbreekt.

Het CDA Hof van Twente wil lastenstijgingen zoveel mogelijk voorkomen of beperken. Door een sobere en doelmatige besteding van beschikbare middelen dient de lastendruk voor de burger beperkt te blijven.

Voor de wezenlijke taken van de gemeente dienen de burgers wel hun belastingbijdrage op te brengen. De gebruikers van gemeentelijk diensten dragen in principe zelf de kosten van de voorzieningen, die de gemeente verleent of de dienst die de gemeente verstrekt. De burger moet weten waarvoor hij/zij betaalt. De kosten die met de uitvoering van de rioleringstaken en inzameling en verwerking van afvalstoffen verband houden, dienen met toepassing van het profijtbeginsel te worden verhaald (afvalstoffenheffing en het rioolrecht). De berekening van deze



tarieven moet transparant zijn. Het CDA wil de kwijtscheldingsregeling voor diegenen die gemeentelijk belastingen niet kunnen betalen continueren.

Het verlagen van de uitgaven van de gemeente gaat voor het verhogen van de lastendruk van de burger via bijvoorbeeld de verhoging van de onroerende zaakbelastingen (OZB). Het CDA streeft er naar om de onroerende zaakbelastingen voor de komende vier jaar slechts met de inflatiecorrectie te verhogen.

Het CDA realiseert zich echter dat bovenstaande wellicht aangepast moet worden gezien de huidige problematiek bij de Rijksfinanciën, waardoor ook de rijksuitkeringen aan het Gemeentefonds mogelijk worden verlaagd

### Dienstverlening

De gemeentelijke organisatie moet efficiënt en dienstbaar zijn. Door slim te werken kunnen kosten worden bespaard. De gemeente moet makkelijk en snel bereikbaar zijn. Een heldere en gebruiksvriendelijke website is van groot belang. Het is goed dat steeds meer diensten digitaal kunnen worden aangevraagd, maar niet iedereen kan of wil met internet werken. Burgers moeten daarom zelf kunnen blijven kiezen hoe zij willen communiceren met de gemeente: digitaal, telefonisch of via de balie.

Het spreekt vanzelf dat de gemeente haar administratie op orde moet hebben. Procedures voor vergunningen moeten inzichtelijk en eenvoudig zijn. Als er processen dreigen vast te lopen moet er snel worden

ingegrepen. Meedenken met de burger in een persoonlijk gesprek kan procedures en regelgeving verduidelijken en vaak ergernis voorkomen.

Het CDA vindt dat ook de gemeente moet leren. Burgers en bedrijven willen snel en zorgvuldig advies en contact hebben met de gemeente. Dit houdt in dat de gemeente zich ontwikkelt tot een dienstverlener die zich richt op de noden van de gesprekspartner in plaats van zich richt op procedures en voorschriften. Indien nodig moeten ambtenaren daartoe worden bijgeschoold. Uiteraard dient de overheid te handelen naar de wet, maar in het contact met de burger/ondernemer dienen de wensen van deze gesprekspartner centraal te staan. De gemeente zoekt de burger op. Denken in mogelijkheden moet voor denken in problemen gaan. Dat geeft vertrouwen.

Als we terugkijken op de afgelopen jaren, zien we dat de overheid steeds meer taken op zich heeft genomen. Daarbij is zij steeds meer gaan regelen en voorschrijven vaak met de beste bedoelingen. Bij een incident is de eerste reactie vaak: 'Daar moet de overheid eens wat aan doen!' Deze trend willen wij keren en mensen meer verantwoordelijkheid laten nemen. Dat vraagt bestuurlijke moed, want het betekent dat mensen vaker op hun gezond verstand worden aangesproken in plaats van op regels en voorschriften, maar ook dat de overheid terughoudender moet zijn met het maken van regels. De gemeente kan niet alle problemen van de inwoners van de Hof oplossen. De overheid is geen 'tovernaar', maar kan mensen wel helpen om zelf en samen met anderen weer verder te

komen. De gemeente moet realistische verwachtingen scheppen. Zeg wat je kunt en wat niet en maak dát dan waar.

*Het CDA wil:*

- 1. Ruime openingstijden van het gemeentehuis, ook in de avonden.*
- 2. Er is tijdens sluitingstijden van de publieksbalie van het gemeentehuis een digitaal alternatief beschikbaar.*
- 3. Het aantal vergunningen wordt teruggebracht. Bij goed functioneren worden vergunningen voor onbepaalde tijd verleend.*

### **Regionale samenwerking**

Op tal van beleidsterreinen zoekt de gemeente meer en meer samenwerking met omliggende gemeenten. Een voorbeeld is de kanteling in de zorg. Het niet voorhanden hebben van de nodige expertise, maar ook dieperliggende redenen kunnen samenwerking noodzakelijk maken. Het CDA vindt dat samenwerking, ook met andere gemeenten, de beste methode is om gezamenlijk doelen te bereiken.

Hof van  
Twente

## Resultaten uit de afgelopen raadsperiode

In de afgelopen raadsperiode is in de coalitie en met 2 CDA wethouders ook veel bereikt. Hieronder een opsomming:

- Vaststelling nieuw bestemmingsplan Buitengebied.
- Inrichting van 30/60 kilometerzones in de kernen en het buitengebied.
- Inhaalslag (achterstallig)wegenonderhoud. (de afgelopen jaren is € 3.750.000 extra geïnvesteerd).
- Sluitende (meerjaren)begroting.
- Integraal Beheer Openbare Ruimte.
- Huis aan huis inzameling Kunststof Verpakkings Materiaal (KVM).
- Verbreed Gemeentelijk Rioleringsplan vastgesteld.
- Aanleg glasvezel in Markelo, Diepenheim, Goor en Delden.

### Bentelo

- Bouw en uitbreiding Sporthal de Pol.
- Herinrichting Burgemeester Buijvoetsplein.
- Realisering starterswoningen O.L. Vrouwestraat

### Delden

- Renovatie Zwembad De Mors.
- Kunstgrasvelden voetbal.
- Rioolprojecten Sportlaan en Hooijerinkstraat.
- Herontwikkeling voormalig stadhuis Stad Delden

- Realisatie van het beschermd stadsgezicht van Delden

### Diepenheim

- Renovatie sportzaal.
- Kunstwerk Diepenheim.
- Realisering starterswoningen in Diepenheim-Noord

### Goor:

- Realisatie buurtcentrum 't Gijmink.
- Renovatie sporthal De Mossendam.
- Uitvoering Masterplan centrum Goor/Reconstructie Kerkplein.
- Reconstructie Stationslaan/Irisstraat.
- Rioolprojecten Scherpenzeelseweg.
- Project Bovenregge.

### Hengevelde:

- Renovatie gemeenschapscentrum De Marke
- Herinrichting plein De Marke
- Kunstgrasveld WVV '34
- Verplaatsing taxi- en busbedrijf Ter Doest uit centrum
- Verplaatsing bakkerij Nollen
- Realisering appartementencomplex bij de Marke

### Markelo:

- Revitalisering havengebied Markelo.
- Realisering nieuw overdekt zwembad.

## Bronvermelding

- Gesprek met wethouder Eshuis
- Gesprek met wethouder van Zwanenburg
- Gesprekken met CDA-raadsleden
- Gesprek met vertegenwoordiger Carint
- Gesprek met vertegenwoordiger Jeugdzorg
- Samen decentraliseren (CDA BSV)
- Manifest Kiezen en delen (CDA)
- Rijnlands denken en doen (CDA)
- Memo: Toekomst van de AWBZ in relatie tot de gemeenteraadsverkiezingen (M. Keijzer)
- Position paper (RIBW groep Overijssel)
- De top 10 Trends voor toekomstbestendige gemeenten (Trendbureau Overijssel)



Hof van  
Twente