

Coalitieakkoord Almere 2022-2026

Bouwen aan een gezonde toekomst

ALMEERSE **VVD**

D66
almere

SP



Partij voor
de Dieren
Almere

LA
Leefbaar Almere

**Christen
Unie** SAMEN
VOOR
ALMERE

CDA

ALMERE
Samen bereik je meer!





Bouwen aan een gezonde toekomst voor iedere Almeerder

VVD, D66, SP, Partij voor de Dieren, Leefbaar Almere, ChristenUnie en CDA vormen een brede coalitie om gezamenlijk de uitdagingen voor de stad Almere aan te pakken. We vinden elkaar in onze ambitie om met de raad en de stad de goede dingen voor de inwoners van Almere te doen. Zoals het aanpakken van de woningnood, leefbare en goed onderhouden wijken, goede en betaalbare zorg en het tegengaan van (energie)armoede. We willen werken aan een gezonde en duurzame groei van de stad waarbij sociale opgaven evenveel aandacht krijgen als fysieke opgaven. Hier vindt u een selectie uit de belangrijkste afspraken die we met elkaar hebben gemaakt.



HUISHOUDBOEKJE OP ORDE HOUDEN

- ✓ Voldoende sparen om bestand te zijn tegen mindere tijden.
- ✓ Zoveel mogelijk gelijkblijvende lasten voor onze inwoners (alleen inflatie).
- ✓ Leges zo veel mogelijk kostendekkend maken.

De stad op orde



EEN WONING VOOR IEDEREEN

- ✓ Uitvoering geven aan de Woonvisie en 24.500 woningen bouwen tot en met 2030.
- ✓ 1.000 tijdelijke woningen voor de urgente vraag naar sociale woningbouw en woningen voor bijzondere doelgroepen.
- ✓ Focus op grootschalige ontwikkelgebieden en terughoudendheid bij bouwen in het groen.



DE OPENBARE RUIMTE SCHOON, HEEL EN GROEN

- ✓ Achterstanden in beheer en onderhoud inlopen.
- ✓ Afvaldumpingen aanpakken.
- ✓ Meer aandacht voor ecologisch belang bij bomenkap en investeren in vergroening en biodiversiteit.



EEN VEILIGE WOON- EN LEEFOMGEVING

- ✓ Drugscriminaliteit, milieucriminaliteit en mensenhandel aanpakken.
- ✓ Bij Rijk en regio hard maken voor meer (wijk)agenten.
- ✓ Wijkboa's inzetten als ogen en oren in de buurt.



BOUWEN AAN VERTROUWEN

- ✓ Verbeteren dienstverlening en uitvoering basistaken gemeente.
- ✓ Wijk- en buurtgericht (samen)werken, o.a. met buurtconciërges.
- ✓ Zo veel mogelijk thema's oppakken met de raad en met de stad.

Bouwen aan een gezonde toekomst

Kansen voor iedereen



IEDEREEN DOET MEE

- ✓ Een jaarlijkse feestdag om onze diversiteit te vieren.
- ✓ Investeren in een toegankelijke openbare ruimte.
- ✓ Armoedeaanpak uitbreiden met preventieve aanpak energiearmoede.



EEN VITALE ECONOMIE

- ✓ Aantrekken werkgelegenheid in kansrijke sectoren die passen bij Almere.
- ✓ Kansen bieden voor omscholing bij verdwijnende beroepen.
- ✓ Revitaliseren bedrijventerreinen.



GOED ONDERWIJS EN AANTREKKELIJKE SCHOLEN

- ✓ Blijven inzetten op aanpak lerarentekort.
- ✓ Tegengaan van schooluitval door project School's Cool.
- ✓ Plan voor renovatie en verduurzaming van verouderde schoolgebouwen.



GOEDE, BETAALBARE ZORG

- ✓ Zorg aanbieden aan onze inwoners die passend en effectief is.
- ✓ Grip krijgen op de kosten van de Jeugdhulp.
- ✓ Meer preventieve samenwerking tussen zorg en welzijn, o.a. door een relatie/scheidingsloket.

Gezond groeien



EVENWICHTIGE ONTWIKKELING VAN DE STAD

- ✓ Visie opstellen voor ontwikkeling Almere Pampus.
- ✓ Integraal plan voor stadscentrum Almere Stad.
- ✓ Stedelijke vernieuwing Almere Haven en Buiten voortzetten.



AAN DE SLAG VOOR HET MILIEU EN KLIMAAT

- ✓ Duidelijkheid geven aan inwoners over de energietransitie en alternatieven voor aardgas.
- ✓ Inwoners financieel helpen met verduurzaming woningen en sanering asbestdaken.
- ✓ Werken aan schone lucht in heel Almere.



ZORG VOOR AL ONZE INWONERS, MENS EN DIER

- ✓ Beter beschermen van wilde dieren.
- ✓ Voorzieningen voor dierenopvang groeien mee met de behoefte.
- ✓ Tegemoetkoming in dierenartskosten voor minima.



SPORT EN CULTUUR VOOR DE ALMEERDERS

- ✓ Goede spreiding van sport- en spelvoorzieningen over de stad.
- ✓ Een buitenzwembad realiseren.
- ✓ Stimuleren kleinschalige culturele activiteiten met sociale doelstelling.
- ✓ Ondersteunen amateur kunst- en cultuurverenigingen.



Inhoudsopgave

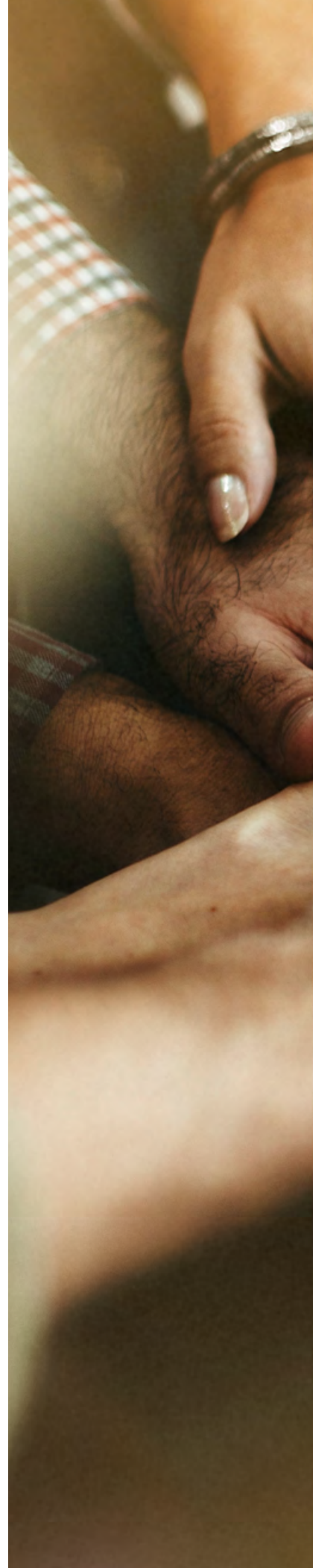
	Bouwen aan een gezonde toekomst voor iedere Almeerder	6
1	DE STAD OP ORDE	10
	1.1 Wonen	10
	1.2 Openbare ruimte	12
	1.3 Veiligheid en handhaving	14
	1.4 Dienstverlening en samenwerking met de stad	16
	1.5 Regionale samenwerking	18
2	KANSEN VOOR IEDEREEN	20
	2.1 Diversiteit en inclusiviteit	20
	2.2 Economie	22
	2.3 Onderwijs	24
	2.4 Gezondheid	26
	2.5 Sociale voorzieningen en zorg	28
	2.6 Jeugdzorg	30
	2.7 Asiel en inburgering	32
3	GEZOND GROEIEN	34
	3.1 Ontwikkeling en groei van de stad	34
	3.2 Klimaat en milieu	36
	3.3 Dierenwelzijn	38
	3.4 Sport	40
	3.5 Kunst en cultuur	42
4	FINANCIËN	44
	4.1 Financieel beleid	44
	4.2 Financiële afspraken	46
5	PORTEFEUILLEVERDELING	48
Bijlage	Nadere uitwerking financiële afspraken	50

Bouwen aan een gezonde toekomst voor iedere Almeerder

Met gepaste trots presenteren de fracties van de VVD, D66, SP, Partij voor de Dieren, Leefbaar Almere, ChristenUnie en CDA het coalitieakkoord 'Bouwen aan een gezonde toekomst', 2022-2026. Trots, omdat we elkaar hebben gevonden in de ambitie Almere op een duurzame manier verder te ontwikkelen. Met oog en zorg voor de mensen in de stad. In de nog jonge geschiedenis van de stad is dit een unieke samenwerking. Niet eerder werd een coalitieakkoord gesloten tussen partijen die zo'n brede vertegenwoordiging vormen van de opvattingen uit de raad en de stad. Dit laat zien dat samenwerking mogelijk is, ook als je op andere manieren kijkt. Het voegt zelfs waarde toe om met elkaar vanuit verschillende invalshoeken naar de opgaven voor de stad te kijken.

Elkaar vasthouden en loslaten. Langs die lijn willen we van deze samenwerking een succes maken. Dat betekent dat dit stadsbestuur de koers wil uitzetten, maar ook zoveel mogelijk wil samenwerken, met de raad en met de gehele stad.

2022-2026





GEZAMENLIJKHEID

In alle gesprekken die zijn gevoerd in aanloop naar dit akkoord is meermaals gewezen op het herstel van vertrouwen in de politiek en het belang van gezamenlijkheid. We realiseren ons terdege dat werken met een coalitie leidt tot het werken met meer- en minderheden. Dat is tot op zekere hoogte onontkoombaar. Toch willen we, met oog en respect voor elkaars rol en positie, zoveel mogelijk in gezamenlijkheid optrekken in de aanpak van vraagstukken met de raad en de stad. Binnen de koers die in dit akkoord is uitgezet willen we zoveel mogelijk een open en vrije discussie aangaan met de raad. Zonder volledig te willen zijn, willen we de volgende onderwerpen in ieder geval graag aan de raad als geheel laten: een nieuw veiligheidsplan en handhavingsbeleid; de wijze waarop we het beheer en onderhoud vanaf 2026 willen bekostigen; de vraag of we een kunstmuseum willen bouwen; de keuze over de scholen die tot 2035 voor vernieuwing of renovatie in aanmerking komen; de wijze waarop we Pampus willen realiseren; de wijze waarop we de binnenstad verder willen ontwikkelen; een nieuw beleidskader voor het sociale domein; een nieuw integraal plan voor de jeugdhulp; de locatie- en variantkeuze voor een buitenzwembad; de ontwikkeling van Oosterwold 2; de sturing op verbonden partijen; de wijze waarop we willen omgaan met risico's, reserves en voorzieningen.

BESTAANSZEKERHEID

Deze coalitie kijkt positief naar de toekomst. Tegelijkertijd realiseren we ons dat er veel gebeurt wat onze inwoners aantast in hun bestaanszekerheid. Almeeders ervaren op allerlei terreinen dat het leven niet (meer) vanzelf spreekt. Het tekort aan woningen, stijgende energieprijzen, klimaatverandering, afnemend vertrouwen in de overheid: het raakt ons allemaal, maar sommige Almeeders wel erg hard. Om die reden zal deze coalitie gerichte maatregelen voorstellen om de effecten hiervan waar mogelijk te verkleinen. We gaan daarom extra hard aan de slag met het bouwen van woningen, maken geld beschikbaar voor de bestrijding van energiearmoede en stellen leningen beschikbaar voor particulieren om woningen te verduurzamen, met name voor diegenen voor wie dit nu lastig bereikbaar is.



DE STAD OP ORDE

Bouwen aan een betrouwbare overheid begint met het op orde brengen van de basis. Dat betekent allereerst je wettelijke taken als overheid simpelweg goed uitvoeren. Met onvoldoende capaciteit blijft de uitvoering achter. Daarom zorgen we ervoor dat de noodzakelijke personele bezetting op orde komt. Datzelfde geldt voor de gemeentelijke financiën, nu en in de toekomst. We willen tegen een stootje kunnen.

De veiligheid van onze inwoners staat op één. Om die reden investeren we extra in de aanpak van ondermijning, mensenhandel en milieucriminaliteit. Ook geven we topprioriteit aan de woningnood. We investeren in versnelling van de woningbouw door prioriteit te geven aan grootschalige projecten en brengen de menskracht die nodig is voor deze opgave op niveau.

De buitenruimte bepaalt in belangrijke mate het woonplezier van Almeeders. Daarom gaan we achterstanden in onderhoud inlopen. We gaan de stad verder vergroenen door te investeren in ecologisch maaibeeld en het versterken van de biodiversiteit. Afvaldumpingen pakken we aan. Om de kwaliteit van onze buitenruimte vast te houden en betaalbaar te maken werken we aan een plan voor bekostiging van het beheer op de lange termijn.



KANSEN VOOR IEDEREEN

Almere is van iedereen. Iedere Almeerder verdient daarom de kans om mee te doen. Meedoen is een belangrijke voorwaarde voor een sterke en veerkrachtige stad, wijk en straat. Daar willen we graag aan verder bouwen. Onder andere door meer Almeerders de kans te bieden in hun eigen gemeente te werken. Dat willen we bereiken door samen met onze ondernemers in te zetten op die werkgelegenheid die het beste bij het profiel van Almere past. Als werkgelegenheid verdwijnt maken we het mogelijk dat mensen een leven lang blijven leren.

Meedoen is niet voor iedereen vanzelfsprekend. Zeker niet wanneer je te maken hebt met een beperking. Daarom investeren we in toegankelijke voetpaden en geven we als gemeente het goede voorbeeld door gebouwen voor mindervaliden, doven, blinden en slechtzienden toegankelijk te maken.

Binnen het sociaal domein blijft ook voor de komende jaren het doel dat iedereen die dat nodig heeft goede ondersteuning kan krijgen, maar ook de uitdaging dat de juiste zorg op de goede plek terecht komt. De jeugdzorg heeft daarbij bijzondere aandacht. Een stabiele thuissituatie is voor opgroeiende jongeren cruciaal. We investeren daarom in de rol die ouders hierin kunnen spelen.

Iedereen moet vrij zijn om zichtbaar zichzelf te zijn. Juist in de diversiteit van onze stad ligt haar kracht. In elkaar verdiepen en met elkaar spreken brengt kansen met zich mee. We zullen initiatieven op dit vlak steunen, maar ook zelf met voorstellen komen om dit kleur te geven, bijvoorbeeld door een jaarlijkse feestdag.

GEZOND GROEIEN

De afgelopen jaren is het vaak gegaan over de groei van de stad. Vooral in de vorm van ruimte en stenen. Toch bestaat een stad eerst en vooral uit mensen. Praten over de groei van de stad kan daarom alleen als de bouw van woningen en de groei van mobiliteit in evenwicht zijn met de manier waarop we investeren in mensen en gemeenschap. Als gemeente doen we dat het liefste op het niveau van de wijk. We werken daarom wijkgericht.

Gezond groeien betekent ook dat we het welzijn van al onze inwoners, mens en dier, voorop plaatsen. Dat begint met een gezonde omgeving. Naast schone lucht is hoe we omgaan met het energievraagstuk ook belangrijk. We verkennen daarom alternatieven voor aardgas en de mogelijkheid op wijkniveau te doen aan energieopwekking. Betaalbaarheid is daarbij een belangrijk uitgangspunt.

Een gezonde omgeving betekent ook dat dieren kunnen leven naar hun aard en behoefte. We gaan wilde dieren daarom beter beschermen en stellen hoge eisen aan het welzijn van dieren op kinderboerderijen en bij evenementen.

We zetten in op welzijn en positieve gezondheid en daarmee ook op sport, kunst en cultuur. Almere wil een sportieve stad zijn. Niet alleen omdat bewegen bewezen gezond is, maar ook omdat het een belangrijke bijdrage levert aan gemeenschapsvorming. Hierbij moet iedereen kunnen meedoen. Financiële drempels die er nu bijvoorbeeld nog zijn in het Jeugdfonds Sport en Cultuur om een zwemdiploma te kunnen halen, nemen we weg. We zorgen voor makkelijk toegankelijke sportaccommodaties en openbare wijkvoorzieningen. Ook een divers culturaanbod is voor een groeiende stad belangrijk. We investeren daarom extra geld in het Cultuurfonds met een belangrijke nadruk op amateurkunst- en cultuurverenigingen.



1 De stad op orde

1.1 Wonen

Het bestrijden van de woningnood is een topprioriteit en dus is versnelling van de woningbouw hard nodig. We willen dat Almere een stad is voor iedereen, waarin alle groepen een passende woning kunnen vinden: jong, oud, rijk en mensen die minder te besteden hebben, alleenstaanden en gezinnen, studenten, starters en doorstromers. Met dat doel hebben we in 2020 een Woonvisie aangenomen waarin is afgesproken tot 2030 24.500 woningen te bouwen. Het bouwen van deze woningen vraagt van de gemeente een prestatie die de achterliggende jaren niet is behaald.

Met krapte op de arbeidsmarkt en hoge bouwkosten is het realiseren van deze aantallen een grote uitdaging. We realiseren ons dat een versterking van de ambtelijke organisatie daarvoor nodig is. Verder vraagt het om creativiteit en de nadruk op tempo/versnelling en niet op nieuwe ambities.



DAARBIJ SPREKEN WE HET VOLGENDE AF:

- ✓ We handhaven de ambities uit de Woonvisie en het Woon-zorg addendum. Het Stedelijk Woningbouwprogramma blijft leidend voor de woningbouw in Almere. Om te zorgen dat we het gewenste aantal nieuwe woningen gaan halen, investeren we in de benodigde ambtelijke slagkracht.
- ✓ Om de urgente vraag naar sociale woningbouw en huisvesting voor bijzondere doelgroepen te verlichten bouwen we ca. 1.000 tijdelijke woningen.
- ✓ Bij gronduitgifte gaan we sturen op versnelling. Ons doel is niet alleen grondopbrengst-maximalisatie, maar het snel bouwen van woningen voor Almeerse woningzoekenden.
- ✓ We zetten maximaal in op het toevoegen van grotere aantallen woningen die snel te realiseren zijn, zoals op de (nog af te bouwen) nieuwbouwlocaties en in het stadscentrum. Inbreiden kost veel tijd en gaat vaak ten koste van bestaand groen. Om die reden zijn we daarmee de komende periode terughoudend.
- ✓ Vergroting van het aanbod zodat doorstroming mogelijk is binnen de wijk kan een reden zijn voor inbreiding. De bestemming groen wordt zoveel mogelijk gerespecteerd. We willen het parkachtige karakter van Almere behouden.
- ✓ Hoogbouw in het centrum en bij OV-knooppunten biedt een mogelijkheid om te voldoen aan de vraag naar kleinschalige woningen.
- ✓ Als kantoor- en winkelpanden langdurig leegstaan en er geen economisch perspectief meer is, worden deze zoveel en zo snel mogelijk omgebouwd naar woningen. We onderzoeken de mogelijkheden om locaties flexibel te bestemmen (wonen/bedrijf) om sneller te kunnen inspelen op de behoefte uit de stad.
- ✓ Deze bestuursperiode wordt Pampushout niet ontwikkeld.
- ✓ Fase 1A en 1B van Oosterwold maken we af zoals bedoeld. In Fase 1B willen we betaalbaar bouwen (door eindgebruikers) mogelijk maken. In overleg met het Rijk werken we daarvoor een aanpak of regeling uit.
- ✓ We werken een nieuw ontwikkelingsplan uit voor Overgooi, waarbij meer woningen worden gerealiseerd met behoud van het karakter van Overgooi (bijvoorbeeld door de ontwikkeling van kleinere kavels, luxe appartementen en/of serviceflats).
- ✓ We denken mee met veranderende zorg- en woonwensen van oudere Almeerders.
- ✓ We regelen in de Huisvestingsverordening dat MBO-ers ook studenten zijn en in aanmerking komen voor studentenwoningen.

1.2 Openbare ruimte

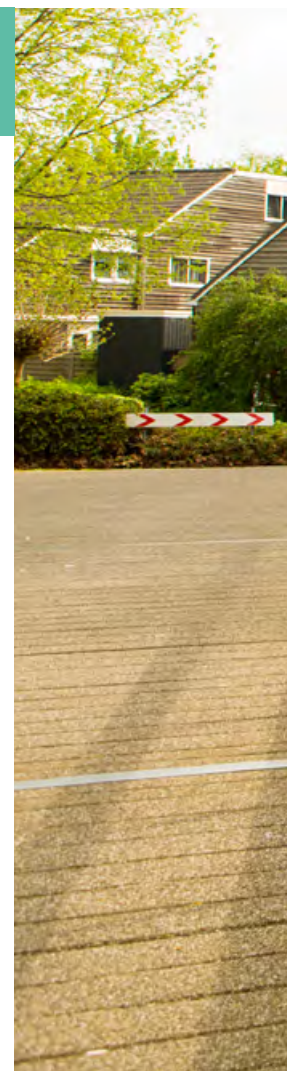
Almere is een groen/blauwe en verkeersveilige stad en dat unieke kenmerk willen we actief zowel voor de bestaande als de uitbreidingsgebieden in stand houden. Daarbij hoort een goed en veilig onderhouden openbare ruimte, dat wil zeggen technisch op orde, zonder onnodige fysieke belemmeringen. Daar hoort ook bij: het klimaatadaptief maken van wijken, de negatieve gevolgen van bodemdaling beperken en rekening houden met dier- en plantsoorten. De uitgangspunten hiervoor zijn vastgelegd in de visies openbare ruimte en ecologie. Er zijn achterstanden ontstaan en vanwege de groei van de stad is er meer geld nodig om de basis op orde te brengen. Deze periode staan we voor de opgave om hier keuzes in te maken. Ook streven we ernaar om de komende jaren de ambities op het gebied van klimaatadaptatie te realiseren. Daarnaast willen we de biodiversiteit versterken en het meer en langer behouden van bomen als uitgangspunt nemen. Mensen met natuur in hun directe omgeving voelen zich gelukkiger, zijn minder vaak ziek en hebben meer binding met hun buurt.



DAARBIJ SPREKEN WE HET VOLGENDE AF:

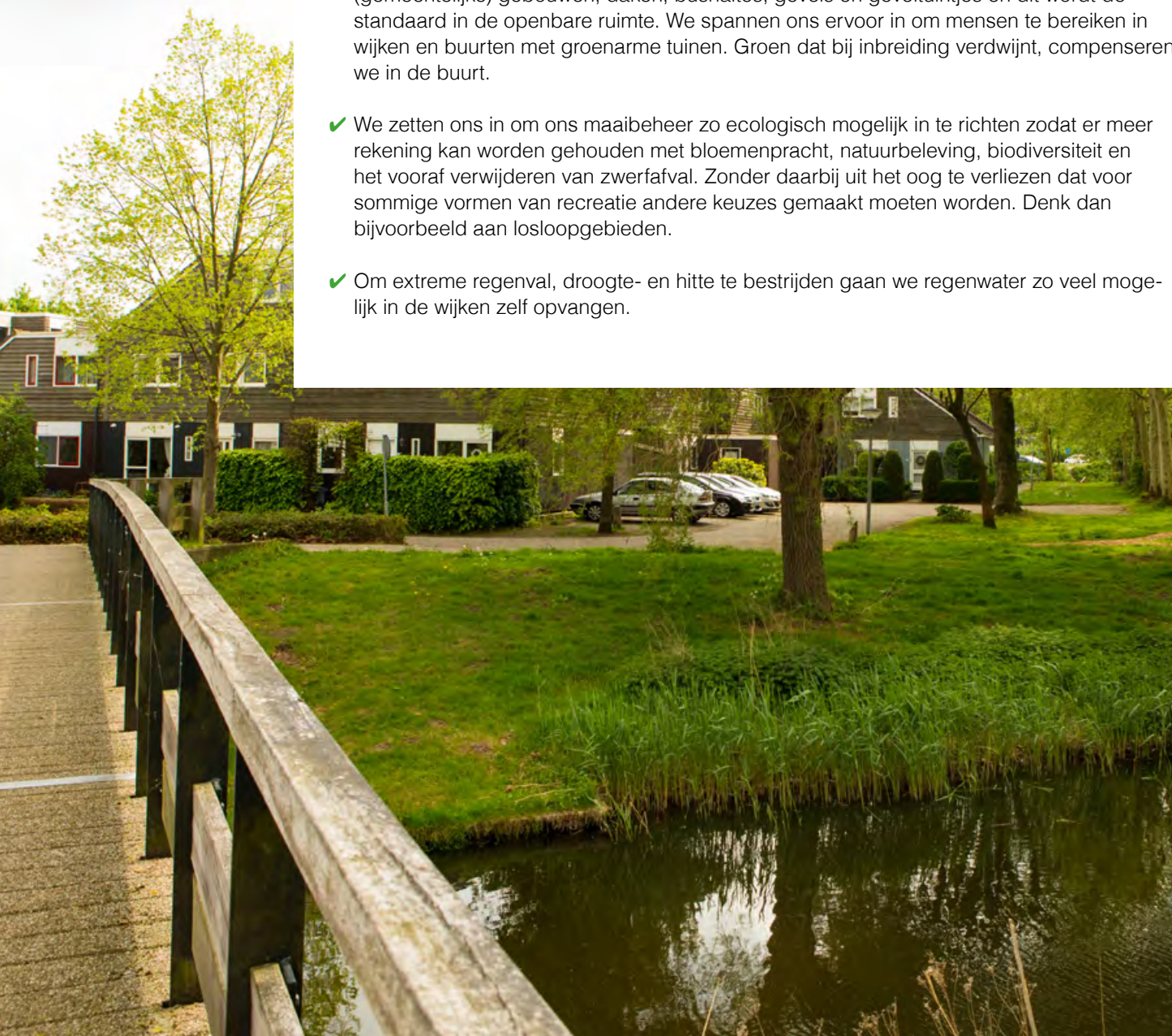
Beheer en groen

- ✓ Het beheer en onderhoud van onze stad is een onderwerp waar veel inwoners van onze stad een mening over hebben omdat het hun dagelijkse leven direct raakt. We betrekken inwoners daar zoveel mogelijk bij. Verder staan we open voor initiatieven van bewoners over het inrichten en onderhouden van de openbare ruimte en zullen dat waar mogelijk ook faciliteren.
- ✓ De bekostiging van het beheer openbare ruimte vanaf 2026 en de daarin te maken keuzes wordt aan de raad voorgelegd. Een stelselwijziging van sparen naar lenen lijkt daarbij onvermijdelijk.
- ✓ We pakken zwerfafval en afvaldumpingen aan.
- ✓ We gaan het bomenkader waar nodig aanscherpen. Daarbij gaat het o.a. om het zwaarder laten wegen van ecologische belangen, het eventueel invoeren van een kapvergunning voor openbare gebieden, een herplantplicht, draagvlak en de mogelijkheid voor bewoners om bezwaar te maken, bijvoorbeeld door een beroep te doen op het advies van de bomencommissie. Bij het noodzakelijk vervangen van bomen, zoals bij de Essentakziekte, kiezen we voor een meer gefaseerde aanpak.
- ✓ Kleine speeltuinen zijn belangrijk voor Almeerders. Binnen het bestaande beleid willen we daarom kijken hoe kleine speeltuinen in de wijk extra aandacht kunnen krijgen de komende jaren.



Natuur, biodiversiteit en klimaatadaptatie

- ✓ We gaan natuurgebieden in en rond Almere versterken en verbinden. Bestaande plannen hiervoor krijgen meer prioriteit. Dit om de biodiversiteit te versterken, dieren rust, ruimte en veilige migratiemogelijkheden te geven en ook te zorgen voor voldoende recreatiegroen voor het mentale en fysieke welzijn van al onze inwoners.
- ✓ Natuureducatieve praktijklessen worden actief aangeboden aan alle basisscholen in Almere. De gemeente faciliteert en ondersteunt hierbij.
- ✓ Er worden geen versturende evenementen gepland in of nabij natuurgebieden.
- ✓ We gaan lichtvervuiling aanpakken. Openbare verlichting wordt waar mogelijk dier-vriendelijk en dynamisch dimbaar uitgevoerd. Sociale veiligheid blijft hierbij een aandachtspunt.
- ✓ We vergroenen de stad, met bijzondere aandacht voor de biodiversiteit. Op die manier kunnen we hittestress tegengaan, het opnemen van water bevorderen en een aantrekkelijke en gezonde leefomgeving creëren. We stimuleren de realisatie van groene straten, (gemeentelijke) gebouwen, daken, bushaltes, gevels en geveltuintjes en dit wordt de standaard in de openbare ruimte. We spannen ons ervoor in om mensen te bereiken in wijken en buurten met groenarme tuinen. Groen dat bij inbreiding verdwijnt, compenseren we in de buurt.
- ✓ We zetten ons in om ons maaibeheer zo ecologisch mogelijk in te richten zodat er meer rekening kan worden gehouden met bloemenpracht, natuurbeleving, biodiversiteit en het vooraf verwijderen van zwerfafval. Zonder daarbij uit het oog te verliezen dat voor sommige vormen van recreatie andere keuzes gemaakt moeten worden. Denk dan bijvoorbeeld aan losloopgebieden.
- ✓ Om extreme regenval, droogte- en hitte te bestrijden gaan we regenwater zo veel mogelijk in de wijken zelf opvangen.



1.3 Veiligheid en handhaving

Almeeders moeten zich veilig voelen in hun huis, buurt of de stad. Honderd procent veiligheid valt niet te garanderen, wel dat we dagelijks hard werken, samen met onder meer politie, het OM, de Nederlandse Arbeidsinspectie, de Omgevingsdienst, inwoners en partners in de stad, om Almere veiliger te krijgen. Dat betekent dat ook in de komende jaren grootstedelijke vraagstukken op het gebied van veiligheid onverminderd aandacht houden. Het gaat bijvoorbeeld om de aanpak van woninginbraken, straatroven en overvallen, het veiligheidsgevoel van de inwoners, maar ook zaken in de samenhang tussen zorg en veiligheid zoals huiselijk geweld en dierenmishandeling, personen met verward gedrag, jeugdcriminaliteit en (woon)overlast. Tegelijkertijd zijn er nieuwe vraagstukken als cybercriminaliteit en ondermijning.



DAARBIJ SPREKEN WE HET VOLGENDE AF:

Openbare orde en veiligheid

- ✓ We investeren extra in het vraagstuk van ondermijning, zodat een verdieping en verbreding van de aanpak mogelijk is onder meer op het gebied van drugscriminaliteit, mensenhandel en milieucriminaliteit.
- ✓ Om meer zicht te krijgen op de aard en omvang van mensenhandel en uitbuiting pakt de gemeente de regio en komt, bovenop het reeds aangenomen Actieplan Ondermijning, met een concreet actieplan met maatregelen, waar preventie (van dader- en slachtoffer-schap) en voorlichting (o.a. op scholen met verhoogd risicoprofiel) een belangrijke plek innemen.
- ✓ Bedrijventerreinen zijn gevoelig voor overlast en (ondermijnende) criminaliteit. De gemeente werkt samen met de aanwezige ondernemers en partners om dat aan te pakken.
- ✓ De politiecapaciteit sluit niet aan op de groei en ontwikkeling van de stad, wat zichtbaar wordt in een tekort aan (wijk)agenten. Dit vraagt blijvend aandacht, zowel wat betreft herprioritering binnen de regio, als in de lobby richting Kabinet en Tweede Kamer. We willen kijken of het tekort tijdelijk opgevangen kan worden door de inzet van wijkboa's als ogen en oren in de buurt. Verder willen we onderzoeken in hoeverre politiecapaciteit kan worden opgevuld door zorgmedewerkers, zodat de 'blauwe' taken worden ontlast. De invulling van de extra politiecapaciteit voor de TBS-kliniek dient daarbij als voorbeeld.
- ✓ Aan de raad zal een nieuw veiligheidsplan ter besluitvorming worden voorgelegd, waarin de raad keuzes maakt in de doelen en aanpak binnen de verschillende thema's.



Toezicht en Handhaving

- ✓ In het kader van de basis op orde willen we de handhavingcapaciteit structureel versterken. Hiermee kan beter opvolging worden gegeven aan zowel meldingen openbare ruimte (bijv. afvaldumpingen) als handhavingverzoeken en versterking plaatsvinden van het regulier toezicht op straat en uitvoeren van (wettelijke) controles, zoals brandveiligheid.
- ✓ Meerdere woningen in Almere kennen de verplichting om parkeerplaatsen op eigen terrein te realiseren. Hier moet actiever op worden gehandhaafd.
- ✓ We geven een impuls aan het toezicht op asbestverwijdering. We verhogen het aantal toezichtsuren en brengen het toezicht op asbestverwijdering door particulieren onder bij de Omgevingsdienst.
- ✓ In de Klimaatwet worden normen gesteld aan bedrijven. Bedrijven leveren een grote bijdrage aan verduurzaming en de verkleining van de uitstoot d.m.v. energiebesparende investeringen die zichzelf binnen 5 jaar terugverdienen (erkende energiemaatregelen). We investeren incidenteel middelen voor stimulerend toezicht hierop door de Omgevingsdienst.
- ✓ Aan de raad wordt een nieuw handhavingsbeleid voorgelegd waarin wordt gekeken hoe de beschikbare handhavingcapaciteit zo optimaal mogelijk kan worden ingezet. Daarbij wordt ook het gesprek aangegaan over de handhavingsorganisatie naar de toekomst, rekening houdend met o.a. de groei van de stad, maar ook waar taken op termijn het beste belegd kunnen worden. Hierbij wordt de keuze voorgelegd tussen doorgaan met aanbesteden of handhavers in eigen beheer.

Coffeeshop

- ✓ Op dit moment is er een vergunning beschikbaar voor een coffeeshop in Almere Buiten, met alle voorwaarden die daarbij horen. Naast deze optie in Almere Buiten komt er ook een optie voor Almere Poort/Pampus. Als deze beide opties invulling krijgen houdt dit in dat er vijf coffeeshops in Almere komen.¹⁾ We gaan met de coffeeshops in gesprek over hoe de voorlichting over drugsgebruik, verslaving en (gezondheids)risico's extra aandacht krijgen.

¹⁾ Bij een eventuele raadsuitspraak behoudt de ChristenUnie zich het recht voor om tegen uitbreiding van het aantal coffeeshops te stemmen.

1.4 Dienstverlening en samenwerking met de stad

We willen verder bouwen aan het vertrouwen van de Almeeders in de gemeente. Het bestuur en de gemeente hebben daarin een voorbeeld- en inspiratiefunctie. De (digitale) dienstverlening aan Almeeders staat centraal en de basis moet op orde zijn. Ook willen we werken aan dat vertrouwen door ruimte te geven aan ideeën en voorstellen van de raad en uit de stad. Dat betekent denken in mogelijkheden maar ook consistent zijn en uitleggen wanneer iets niet kan, de samenwerking zoeken, transparant zijn over de werkwijze en communiceren op een heldere en begrijpelijke manier. Daarnaast is het nodig om te investeren in onze organisatie, ook vanwege hoge werkdruk, ziekteverzuim en personeelstekort onder onze mensen. We zijn ambitieus, waarbij ambities goed worden uitgefaseerd over de komende vier jaar, maar ook realistisch. Het komt er nu vooral op aan dat mensen in de stad er wat van gaan merken door vooral in te zetten op de uitvoering van beleid en strategie.



DAARBIJ SPREKEN WE HET VOLGENDE AF:

Dienstverlening en organisatie

- ✓ Paspoorten en andere documenten worden snel verstrekt, er wordt meegedacht met ondernemers en klachten in de openbare ruimte worden snel opgelost. Ook wordt onderzocht hoe de opening van loketten (bijv. burgerzaken, ondernemersloket en milieustraten) beter kan aansluiten op de wensen van de Almeeders.
- ✓ Almere wil zorgvuldig met de gegevens van haar burgers omgaan, hiervoor wordt binnen de gehele organisatie voldaan aan de Algemene Verordening Gegevensbescherming (AVG). Er komt bijzondere aandacht voor de juiste digitale verwerking en beveiliging van deze gegevens. Tevens rapporteert de gemeente hier jaarlijks over in een digitaal jaarverslag, en is daarbij transparant over de gebruikte oplossingen, toeleveranciers en het gebruik van algoritmen.
- ✓ In het kader van de focus op uitvoering en beperking van ambtelijke inzet willen we met de raad bekijken welke periodieke rapportages over de voortgang van beleid nodig zijn.
- ✓ In het kader van onze voorbeeldfunctie gaan we plantaardig eten stimuleren. Binnen de gemeente zullen we ons aanbod de helft plantaardig maken met daarbij dezelfde kwaliteit als de niet plantaardige opties. Keuzevrijheid blijft daarbij een uitgangspunt.
- ✓ Bij personele inhuur wordt minimaal het minimumloon voor ambtenaren toegepast.
- ✓ Almere introduceert een transitieverlof voor haar werknemers: ambtenaren die in transitie zijn kunnen daarmee rekenen op betaald verlof tijdens hun geslachtstransitie.



Wijk-/buurtgericht werken en participatie

- ✓ We willen de samenwerking tussen buurten, burgers, vrijwilligers en gemeente versterken door wijk- en buurtgericht te werken. Dit vergt zichtbare aanwezigheid en samenwerking tussen wijkfunctionarissen. Ook wordt gestart met verschillende pilots met buurtconciërges.
- ✓ Het participatiebeleid wordt in de praktijk gebracht door inwoners op het juiste moment en op de afgesproken manier te betrekken. Het gebruik van de participatieladder zal daarbij verder worden geïntensiveerd. Vanuit wijk- en buurtgericht werken willen we participatie zoveel mogelijk op wijk-/buurniveau organiseren en samen met de raad nieuwe mogelijkheden daartoe verkennen, zoals de inzet van een wijkbudget en buurtschouw.

Bestuur

- ✓ Het college dient de stad vanuit de volgende basishouding: een open en transparante houding naar de raad, met als doel de raad optimaal in positie te brengen om de gewenste keuzes te maken; benaderbaar, met de kwaliteit om verbinding te leggen met inwoners; faciliterend en daadkrachtig. Wethouders hebben daarnaast affiniteit met het betreffende vakgebied en zijn teamspelers.
- ✓ We doen onderzoek naar de wijze waarop en het soort dienstauto's dat ter beschikking kan worden gesteld aan collegeleden. Daarbij worden de huidige situatie en mogelijke alternatieven bekeken vanuit o.a. duurzaamheid, financiën, veiligheid en voorbeeldfunctie.



1.5 Regionale samenwerking

Almere is de tweede stad binnen de Metropoolregio Amsterdam (MRA) en regio Midden-Nederland. We zoeken nadrukkelijk de samenwerking met het Rijk, provincie, omliggende gemeenten en partners in de regio. Verschillende vraagstukken houden niet op bij de gemeentegrens maar vragen om een gezamenlijke aanpak. Samenwerking is echter geen doel op zich maar een middel om Almeerse vraagstukken die grensoverschrijdend zijn aan te pakken. Het versterken van de democratische controle is daarbij een opgave.





DAARBIJ SPREKEN WE HET VOLGENDE AF:

- ✓ Samen met de raad willen we, aan de hand van het soort samenwerkingsverband, verkennen hoe de betrokkenheid van de raad hierbij kan worden verhoogd, zodat de raad niet alleen aan het eind van het proces bij het geven van een zienswijze een rol heeft, maar ook vooraf en tussentijds invloed kan uitoefenen op beleidskeuzes.
- ✓ Een nieuw kader verbonden partijen wordt voorgelegd aan de raad.
- ✓ We onderschrijven het belang van regionale samenwerkingsverbanden, zoals GGD, veiligheidsregio, omgevingsdienst en brandweer. Almere treedt op als een constructieve en betrouwbare partner binnen deze wettelijke en onmisbare samenwerkingsverbanden.





2 Kansen voor iedereen

2.1 Diversiteit en inclusiviteit

Almere is van ons allemaal. Alle Almeeders moeten in al hun eigenheid zichzelf kunnen zijn, ongeacht sekse, seksuele geaardheid, genderidentiteit, huidskleur, (etnische) afkomst, religie, levensovertuiging, politieke voorkeur, leeftijd of beperking. Almere is in vele opzichten een diverse stad met een verscheidenheid van talenten, achtergronden, ervaringen en zienswijzen. Juist die optelsom van eigenheid en veelzijdigheid maakt onze stad. Daar zijn we trots op. Naast een diverse stad willen we dat Almere ook een inclusieve stad is waar iedereen volwaardig en gelijkwaardig kan participeren ongeacht eventuele beperkingen.



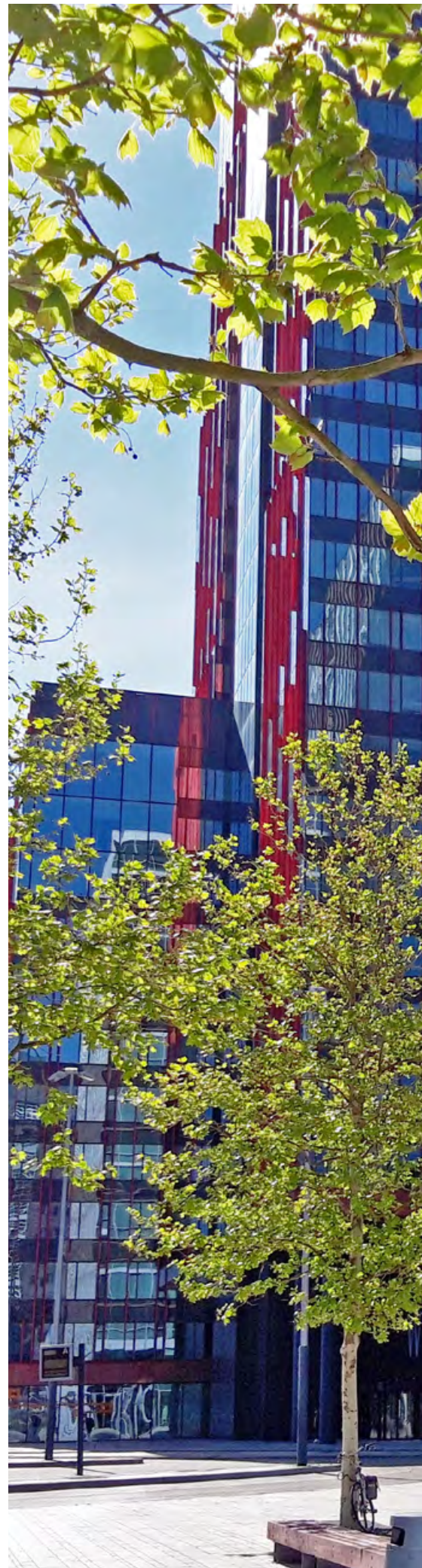
DAARBIJ SPREKEN WE HET VOLGENDE AF:

- ✓ De gemeente moet het voortouw nemen en de organisaties in onze stad uitnodigen om mee te doen via een diversiteitspact. In dit diversiteitspact laten we zien hoe Almere de verscheidenheid samen met de stad verbindt tot kracht en een passende plek geeft in onze samenleving.
- ✓ Almere wil initiatieven vanuit de samenleving, om de verbinding in de diversiteit van onze stad te versterken, faciliteren en stimuleren.
- ✓ We organiseren jaarlijks een feestelijke dag met de stad om onze diversiteit te vieren en hier met elkaar over in gesprek te gaan.
- ✓ Inclusiviteit betekent ook dat we graag verder willen investeren in een toegankelijke openbare ruimte, zoals toegankelijke voetpaden bij ouderenvoorzieningen en –huisvesting, het aanbrengen en aanpassen van onder meer blindengeleidemarkeringen, openbare toiletvoorzieningen en inclusiemaatregelen o.a. in de omgevingen van stations en stadscentra.
- ✓ De gemeente geeft het goede voorbeeld door haar gebouwen en websites goed toegankelijk te maken voor mindervaliden, doven, blinden en slechtzienden.

2.2 Economie

Het aantal banen is de afgelopen jaren flink gegroeid. Dat betekent dat een deel van het tekort aan banen is ingelopen. Maar het werk is nog niet klaar. We willen meer Almeerders de kans bieden in hun eigen gemeente te werken. Almere heeft volop bedrijven die kansen bieden voor groei van banen. De komende jaren intensiveren we de ingeslagen weg en zetten daarbij volop in op het Almeerse economische profiel. Naast de inzet op startups, ICT-tech, energietransitie, circulaire economie en digitalisering zetten we in op de MKB-maakindustrie en toerisme en recreatie. Waarbij we bij circulaire toepassingen en initiatieven ervoor zorgen dat schadelijke stoffen niet terug in de kringloop komen, zo voorkomen we “Greenwashing”. Almere kan zich met dit profiel onderscheiden en zo de kansen voor innovatie en banengroei vergroten.

Omdat personeel lastig te vinden is, en tegelijk in de toekomst sommige beroepen gaan verdwijnen, bieden we in het kader van de aansluiting onderwijs-arbeidsmarkt mensen de kans om zich om te scholen (Human Capital Agenda). Samen met het onderwijs en het bedrijfsleven jagen we innovatie aan en werken we aan aanbod van (technisch) onderwijs op alle niveaus (MBO, HBO, universitair) in de stad of in de nabijheid van de stad. Startups en scale-ups ondersteunen we. Bestaande bedrijventerreinen maken we aantrekkelijker door in te zetten op functiemix en levendigheid (o.a. hoogwaardige woon-werklocaties). En we zorgen dat er in de toekomst nieuwe bedrijventerreinen komen.





DAARBIJ SPREKEN WE HET VOLGENDE AF:

- ✓ Het economisch profiel van Almere ten aanzien van circulaire economie en innovatie willen we kracht bijzetten door het opzetten van een Green Innovation Hub waarin bedrijven en onderwijs elkaar ontmoeten, leren van elkaars innovaties en met elkaar bouwen aan een innovatief ecosysteem.
- ✓ We maken met bedrijfsleven en diverse initiatiefnemers een plan om circulaire initiatieven op te kunnen schalen.
- ✓ Onze inspanningen doen we samen met en met oog voor de behoeften van zowel bedrijven, (lokale) ondernemers, het MKB en ZZP'ers.
- ✓ We willen in samenspraak met ondernemers centrummanagement invoeren.
- ✓ We investeren verder in de revitalisering van bedrijventerreinen, waarbij als eerste zal worden gekeken naar bedrijventerrein De Vaart. Op minimaal twee bedrijventerreinen wordt een vorm van Parkmanagement ingericht, waarbij gemeente en ondernemers gezamenlijk werken aan veiligheid, duurzaamheid en groei.
- ✓ Vergunningverlening wordt gestroomlijnd en ondernemers worden gefaciliteerd bij hun aanvraag, waar dit niet ten koste gaat van maatregelen ter bescherming van milieu- en leefomgeving.
- ✓ De komst van bedrijven die schade toebrengen aan milieu, natuur, leefomgeving en dierenwelzijn zullen we ontmoedigen.
- ✓ We maken een kritische afweging in de grond/ruimte die we geven aan bedrijven ten opzichte van het aantal banen wat het voor Almere oplevert en hoe meer de balans kan worden gezocht tussen inkomende en uitgaande pendel. Met de raad willen we in gesprek over wat deze afweging betekent in relatie tot arbeidsmigranten.
- ✓ Wat betreft datacenters geldt dat deze van een passende omvang dienen te zijn en van lokaal maatschappelijk nut.



2.3 Onderwijs

Goed onderwijs draagt bij aan de ontwikkeling van ieder mens en aan de samenleving als geheel. We zien hier een grote opgave voor de schoolbesturen. Daarom vinden we het belangrijk om samen met de schoolbesturen verder te investeren in kwalitatief goed en aantrekkelijk onderwijs in de stad. Dat betekent dat iedereen de ondersteuning krijgt die hij of zij nodig heeft (bijv. tegengaan taalachterstand of laaggeletterdheid), er de kans is om met een startkwalificatie uit te stromen en mensen zich kunnen blijven ontwikkelen, dus een leven lang leren. De ontwikkeling van de stad brengt verder met zich mee dat verschillende schoolgebouwen aan renovatie toe zijn, terwijl op andere plekken behoefte is aan een nieuwe school. Almere staat een grote uitbreidings- en vernieuwingsopgave te wachten, die ook de nodige financiële middelen vraagt.



DAARBIJ SPREKEN WE HET VOLGENDE AF:

- ✓ We gaan ons met extra inzet hard maken voor een voldoende en voor iedereen toegankelijk onderwijsaanbod (MBO, HBO en universitair), dat ook voor de langere termijn aansluit op de wensen en behoeften van de stad. Hieronder valt onder andere een leven lang ontwikkelen.
- ✓ Almere moet niet alleen qua onderwijsaanbod maar ook als woon- en werkplaats voor docenten aantrekkelijk zijn. Ook de kwaliteit van onze schoolgebouwen draagt daaraan bij. Het lerarentekort geeft nog steeds reden tot zorg en vraagt een blijvende afstemming en inzet van het college. Het college krijgt daarbij de opdracht belemmeringen, zoals op het gebied van wonen, te onderzoeken en met voorstellen naar de raad te komen om deze weg te nemen.
- ✓ In het kader van een sluitende aanpak voor kwetsbare jongeren en het tegengaan van schooluitval willen we het project School's Cool opzetten. Jongeren in het primair en voortgezet onderwijs die meer ondersteuning nodig hebben, krijgen hiermee van vrijwillige thuismentoren extra begeleiding.
- ✓ We willen de rol van de conciërge op school stimuleren en waarderen.
- ✓ Samen met de schoolbesturen leggen we de raad een keuze voor over de scholen die in de periode tot 2035 voor vernieuwing of renovatie in aanmerking komen. Hierbij is in ieder geval van belang:
 - dat de basis op orde wordt gebracht (op een inspirerende en uitdagende manier), waarbij ook wordt gekeken naar ventilatie, verduurzaming en de staat van onderhoud ten opzichte van andere schoolgebouwen (kansgelijkheid geldt ook voor het gebouw);
 - dat nieuwe scholen toekomstbestendig en klimaatneutraal en/of klimaatadaptief worden gebouwd;
 - dat zowel bij renovatie als nieuwbouw wordt gekeken naar een bredere functie van het gebouw. Wil het onderwijs toekomstbestendig blijven, dan is het zaak te blijven innoveren. De IKC's (Integraal Kindcentrum) zijn een goed voorbeeld van multifunctionaliteit en een centrale functie in de wijk.



- ✓ Verder willen we ook inzetten op de omgeving van het gebouw. Dus doorgaan met het creëren van groene schoolpleinen, voorkomen dat pleinen steeds kleiner worden omdat we hechten aan bewegen, en aandacht voor gezonde voeding, in de kantine en daarbuiten.
- ✓ We gaan samen met onze partners in het onderwijsveld kijken wat er nodig is om anders organiseren vorm te geven, passend onderwijs in de wijken te stimuleren en voor het aansluiten van onderwijs en arbeidsmarkt.
- ✓ Almere heeft de ideale ligging en omstandigheden voor een 4de technische Universiteit in Nederland. Deze ontwikkeling zou een grote impact kunnen hebben op de ontwikkeling en toekomst van Almere met een duurzaam profiel. Ook de werkgelegenheid en het technisch MBO en HBO kunnen hiervan meeprofiteren. Initiatieven hiertoe zullen we ondersteunen.
- ✓ We maken budget vrij zodat voor alle drie studentenverenigingen structureel huisvesting kan worden geregeld.
- ✓ Samen met de schoolbesturen gaan we een plan maken om via innovatie tot de verdere ontwikkeling naar sterk onderwijs te komen.
- ✓ We gaan investeren in schooltuinieren.

2.4 Gezondheid

Je gezond voelen, controle over je eigen leven hebben en meedoen in de maatschappij is voor iedereen belangrijk. We willen een stad zijn waarin gezond leven in de breedste zin van het woord wordt gestimuleerd en beschermd. Waarin het mogelijk is voor jezelf en voor anderen te zorgen binnen een schoon en gezond leefmilieu. Gezondheid zien we als het begin van de oplossing op veel terreinen en vormt daarom de rode draad in ons handelen. Of het nu gaat om de ontwerpkeuzes die we maken ten aanzien van de openbare ruimte, het feit dat Almere de komende jaren snel zal vergrijzen en het aantal ouderen snel zal toenemen, of om onze inzet voor de jeugd: ons doel is gezond stedelijk leven voor iedereen. We gaan uit van het idee van Positieve Gezondheid en versterken de band tussen het medisch domein (huisartsen, thuiszorg, GGD, WMO en zorgverzekeraars) en sociaal domein (welzijn, jeugdzorg, armoedebelief en werk). Hiertoe maken we afspraken met de zorgverzekeraar en aanbieders in het medisch domein. Het tekort aan zorgpersoneel maakt dat we ons verder maximaal willen inzetten om mantelzorgers te ondersteunen en burgers zelfredzaam te maken.



DAARBIJ SPREKEN WE HET VOLGENDE AF:

- ✓ Om de genoemde samenhang tussen het sociale en medische domein samen met burgers, partners en de Gemeente Almere te gaan maken, en daarmee meer preventief samen te gaan werken, is een investering noodzakelijk. Deze bestaat uit het aanstellen van een regisseur positieve gezondheid en een procesbegeleider.
- ✓ Het gemeentelijk gezondheidsbeleid was vastgelegd in de nota 'Samen in beweging blijven voor een gezond Almere' voor de periode 2019-2021. De focus van de bestuurlijke opgave 'Gezond in Almere' in 2018-2022 lag bij de jeugd. Deze aanpak zetten we voort. Tegelijkertijd wordt er een nieuwe nota gezondheidsbeleid voorbereid met een integrale aanpak voor alle leeftijdsgroepen en binnen een jaar voorgelegd aan de raad.
- ✓ We koersen op de ambitie dat de volgende generatie jongeren in Almere volledig rookvrij opgroeit en breiden het aantal rookvrije plekken in de stad uit. We stimuleren sportverenigingen, speelplekken en maatschappelijke organisaties om rookvrij te worden.
- ✓ 19% van de kinderen in Almere van 4 t/m 11 jaar heeft overgewicht. We zetten de brede aanpak hiervan voort en besteden daarbij actief aandacht aan het stimuleren van gezond voedselaanbod in de stadscentra, op scholen en in sportkantines. Bij de laatste twee zetten we ook in op het ontmoedigen van het fastfood aanbod.
- ✓ Bij de groei van de stad en de (her)inrichting van de openbare ruimte maken we ontwerpkeuzes die sporten, bewegen en spelen in de buitenlucht stimuleren, ook op bedrijventerreinen.
- ✓ In samenspraak met onze maatschappelijke partners en mantelzorgers komen we tot een mantelzorgpact, waar het onderzoeken van de mogelijkheid van een mantelzorgacademie deel van uit maakt. Uitgangspunt hierbij is dat dit uitsluitend gebeurt op verzoek van de mantelzorger en dat het aanbod van professionele hulp beschikbaar blijft.
- ✓ Van sommige problemen weten we dat deze vaak leiden tot andere, grotere problemen. Denk hierbij aan eenzaamheid, laaggeletterdheid en armoede. We zetten in om deze problemen te signaleren en de mensen die hiermee te maken hebben, zo goed mogelijk te helpen. Zo voorkomen we dat deze mensen echt in de knel komen.

2.5 Sociale voorzieningen en zorg

Binnen het sociaal domein blijft ook voor de komende jaren de opgave dat iedereen die dat nodig heeft goede ondersteuning kan krijgen, zo mogelijk in de eigen omgeving en met ruimte voor eigen initiatief en regie. Tegelijkertijd is er de uitdaging om als gemeente meer te sturen op kwaliteit, kwantiteit en financiën, dus dit niet geheel aan de markt over te laten. Essentieel is een intensieve samenwerking met de aanbieders, zodat de juiste zorg op de goede plek terecht komt. In het bijzonder versterken we de jeugdzorg en worden kosten beheerst zodat bezuinigingen en budgetplafonds niet nodig zijn. Verder streven een integrale gezinsaanpak na. Om deze integraliteit te bevorderen, gaan we budgetten binnen de portefeuilles van het sociaal domein daar waar mogelijk uitwisselbaar maken. We helpen ouders om hun verantwoordelijkheid te nemen. Om de zo gewenste en noodzakelijke samenwerking binnen het sociaal domein beter vorm te geven willen we meer ruimte zoeken binnen de huidige wettelijke kaders en hiervoor actief landelijk aandacht vragen.

Voor jongeren verandert er veel als ze ouder worden. Ze gaan zelfstandig wonen, hun eigen geld verdienen en steeds meer beslissingen zelf nemen. Een deel van de jongeren heeft ondersteuning nodig bij de overgang naar volwassenheid. In Almere is deze kwetsbare groep jongeren groter en de problematiek urgenter dan het landelijk gemiddelde. Op basis van wat deze jongeren nodig hebben, is het nodig om een effectieve en toekomstgerichte aanpak op te zetten. Het uitgangspunt is 'ontwerp fundamenteel vanuit en met de jongeren en hun naasten'.





DAARBIJ SPREKEN WE HET VOLGENDE AF:

Algemeen

- ✓ Er wordt een nieuw beleidskader sociaal domein aan de raad voorgelegd, waarin de verschillende onderdelen in het sociaal domein in samenhang met elkaar worden bekeken. Deze verschillende onderdelen (WMO, participatie & armoede, jeugdzorg en gezondheid/welzijn), worden vervolgens vertaald naar duidelijke en specifieke doelen voor de komende jaren waarop wordt gemonitord en gestuurd en blijvend het gesprek over wordt gevoerd met de raad.

WMO

- ✓ We willen blijven zoeken naar een goede balans tussen formele en informele vormen van cliëntondersteuning en tussen collectieve en individuele benadering met als doel dat zorgen voor jezelf en de ander makkelijker en beter wordt. Daarbij past bijvoorbeeld een goede ondersteuning van mantelzorgers, inzetten op eenzaamheidsbestrijding, maar ook de samenwerking met aanbieders en cliëntvertegenwoordigers bevorderen en de samenstelling en positie van wijkteams optimaliseren. Het nieuwe welzijnskader en de koers zoals bepaald in de Inkoopstrategie vormen de basis voor deze inspanningen.

Armoede, participatie en schulden

- ✓ Het dagelijks rond kunnen komen, wordt voor steeds meer mensen een probleem door stijgende prijzen (o.a. energie, inflatie). Voorkomen moet worden dat mensen in de schulden raken, omdat dit aan de basis kan staan van andere problematiek. Onlangs heeft de raad een nieuw beleidskader vastgesteld, waarin activerend armoedebeleid centraal staat. Vanuit die uitgangspunten willen we de volgende maatregelen nemen:
 - een onderzoek hoe de stadspas, als instrument om toegankelijkheid te verbeteren, mogelijk kan worden geïmplementeerd;
 - er komt een regeling voor tegemoetkoming dierenartskosten voor minima;
 - het faciliteren van de dierenvoedselbank;
 - onderzoeken hoe een revolverend fonds om schulden over te nemen (met aflosverplichting) eruit kan gaan zien en daartoe een voorstel aan de raad voor te leggen binnen 1 jaar;
 - mensen die (tijdelijk) geen werk hebben stimuleren tot het doen van vrijwilligerswerk;
 - werken moet lonen en daarom brengen we in beeld hoe groot de armoedeval is in Almere en wat de invloed van het gemeentelijke beleid daarop is.
- ✓ We blijven ons onverminderd en onvoorwaardelijk inspannen in houding en beleid voor de gedupeerden van het kinderopvangtoeslagschandaal.

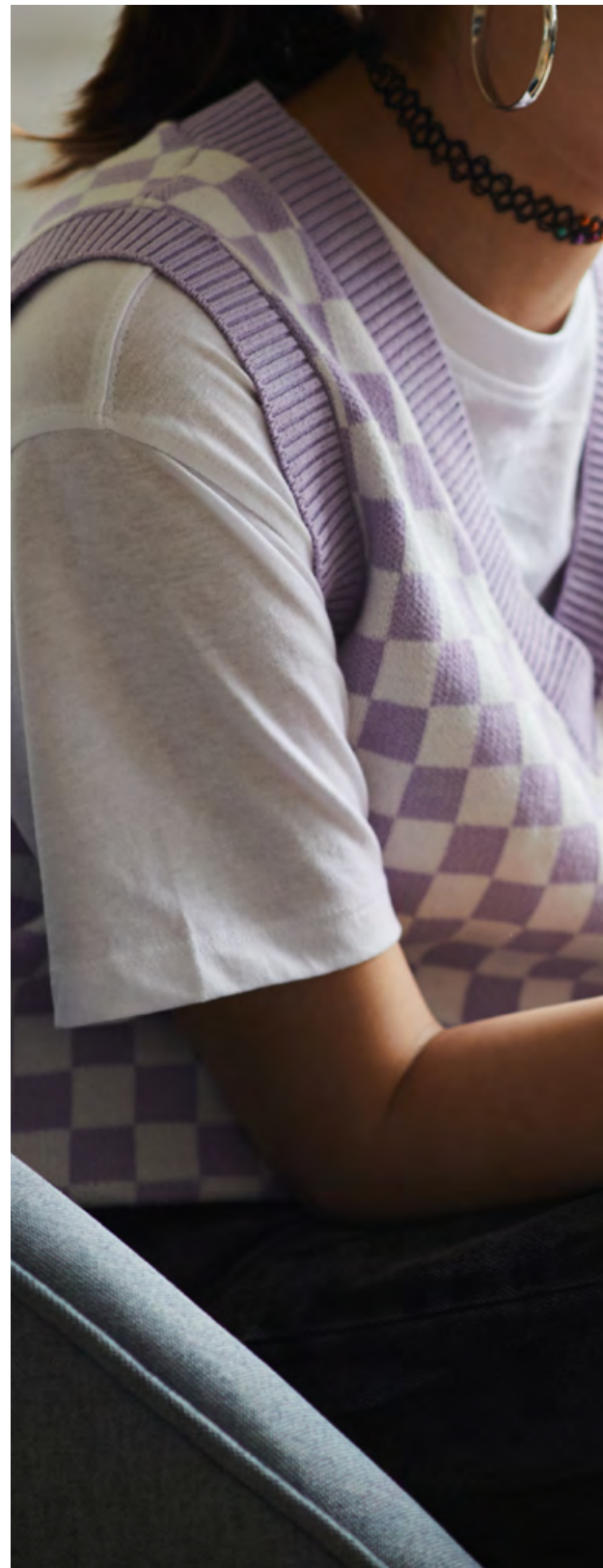
Energiearmoede voorkomen en bestrijden

- ✓ Een van de grootse vragen op sociaal gebied de komende jaren is die van de alsmaar toenemende energiearmoede. Door de sterk stijgende energielasten neemt de problematiek toe en de bereidheid van mensen om mee te werken aan de energietransitie af. Naast de maatregelen van het Rijk, pakken we dit de komende periode ook als gemeente (preventief) aan.
- ✓ Gekoppeld aan de energietransitie gaan we een programma opzetten dat voorziet in hulp bij het aanbrengen van energiebesparende en/of opwekkende maatregelen voor huishoudens die kampen met energiearmoede, veelal in een goedkopere huur of koopwoning. De aanpak moet met name buurtgericht zijn en maatwerk kunnen bieden, en wanneer duidelijk is dat besparingen niet voldoende tegemoetkomen aan het financiële probleem, moet via de reguliere weg aanvullend feitelijke inkomens/armoede ondersteuning kunnen plaatsvinden. Met deze aanpak verlagen we de vraag naar energie, helpen we inwoners met het structureel verlagen van hun energierekening en beperken we de noodzaak van inkomensondersteuning.

2.6 Jeugdzorg

De ultieme wens is een gelukkige jeugd met een gelukkige toekomst. Helaas is dat voor een gedeelte van onze kinderen en jongeren niet vanzelfsprekend. De jeugdzorg heeft als doel om kinderen en hun ouders snel en passend te helpen om problemen op te lossen. Het is een ingrijpend middel en niet altijd nodig. Bij 'normale' opvoed- en opgroei problemen zijn ouders, scholen en laagdrempelige ondersteuning vaak effectiever. Met het programma Sterk in de Wijk bieden we snel, laagdrempelige ondersteuning aan ouders en kinderen, gewoon op school. Dat werkt niet alleen goed voor ouders en kinderen, maar betekent ook minder druk op de leerkrachten. Bij complexe problemen kijken we welke hulp het gezin nodig heeft en bieden die hulp. We werken samen verder met scholen en zorg- en welzijnspartners aan lichte, laagdrempelige ondersteuning. Vroeg signaleren is goed, maar hoeft niet gelijk vroegtijdig ingrijpen te betekenen. Een waakvlamcontact kan net zo effectief of zelfs beter zijn.

De afgelopen jaren is gebleken dat de resultaten van de jeugdhulp onvoldoende bijdragen aan de veiligheid en gezondheid van kinderen (Onderzoek Rekenkamer). Er zijn verschillende onderzoeken naar de kwaliteit en kosten van de jeugdzorg in Almere uitgevoerd met allemaal een set aan aanbevelingen. Daarnaast is er veel meer uitgegeven dan verwacht, waardoor andere uitdagingen in de stad niet voldoende aangepakt konden worden. De uitdaging voor de komende jaren is om, met alle aanbevelingen, de kwaliteit van de zorg aan onze kinderen te verbeteren en niet verrast te worden door grote kostenoverschrijdingen.





DAARBIJ SPREKEN WE HET VOLGENDE AF:

- ✓ Korte wachttijden en passende zorg dichtbij blijft het leidende principe voor de jeugdhulp.
- ✓ We komen met een integraal plan voor de jeugdhulp, waarin duidelijke doelen voor de komende jaren zijn opgenomen. In het plan zijn de aanbevelingen uit alle onderzoeken en de uitgangspunten opgesteld door de raad verwerkt.
- ✓ Om de juiste zorgverleners de juiste zorg te laten bieden wordt een aanbesteding voorbereid. De gemeenteraad heeft hiervoor de afgelopen jaren in meerdere voorstellen een duidelijke wens en richting meegegeven.
- ✓ We zorgen ervoor dat we gezinshulp kunnen inzetten in plaats van jeugdhulp waar dat passend is.
- ✓ We versterken programma's als Sterk in de Wijk en werken samen met Welzijn en Onderwijs aan laagdrempelig aanbod.
- ✓ Jeugdhulp met verblijf zetten we heel terughoudend in en zo kort mogelijk.
- ✓ We krijgen grip op de jeugdzorg, zonder op de stoel van de zorgverleners te gaan zitten, met zo min mogelijk bureaucratie.
- ✓ De financiering past bij de vorm van jeugdzorg en geeft de juiste prikkels om de gestelde doelen te halen.
- ✓ We investeren in een relatie/scheidingsloket dat achterstanden bij ouderschapsbemiddeling wegwerkt en op een preventieve manier werkt aan het voorkomen van problemen.
- ✓ Almere heeft een maatwerk aanpak voor kinderen en jongeren die uit huis zijn geplaatst als gevolg van het schandaal met de kinderopvangtoeslag. Deze aanpak willen we continueren en waar mogelijk nog verder verbeteren.

2.7 Asiel en inburgering

Vluchtelingen moeten een veilige en humane opvang worden geboden. Momenteel is er een sterke toestroom van vluchtelingen, mede als gevolg van de oorlog in Oekraïne, maar ook vluchtelingen en statushouders uit andere landen vragen om onderdak. Almere draagt aan die landelijke opgave bij door de vestiging van een AZC in de stad, waarover de raad heeft besloten dat deze mag worden uitgebreid van 800 naar 1.400 opvangplekken. En zolang de uitbreiding nog niet is gerealiseerd, kan op de bouwlocatie noodopvang plaatsvinden.



DAARBIJ SPREKEN WE HET VOLGENDE AF:

- ✓ Een aanvullende taakstelling op het gebied van opvang zal altijd in relatie tot evenredigheid worden gewogen.
- ✓ We geven uitvoering aan de Wet inburgering, zodat statushouders volwaardig en zo snel mogelijk kunnen meedoen aan de samenleving. Het beheersen van de Nederlandse taal en het toeleiden naar werk zijn hierbij essentieel. Opvang naar draagkracht in de diverse wijken van Almere staat voorop waarbij we vooral aandacht hebben voor het samenleven en gemeenschap vormen. Vooruitlopend op de nieuwe wet is in de afgelopen jaren ervaring opgedaan via het door de raad vastgestelde plan 'Van Vluchteling naar Almeerder'. Die aanpak gaan we waar nodig verbeteren en maken daartoe desgewenst extra middelen vrij.
- ✓ Almere heeft een taakstelling op het gebied van huisvesting van statushouders. Het aantal beschikbare woningen zorgt gezien de woningnood voor de nodige uitdagingen. Er vindt daarom een gedifferentieerde toewijzing plaats van het aantal woningen aan de verschillende aandachtsgroepen.





3 Gezond groeien

3.1 Ontwikkeling en groei van de stad

Een diverse en aantrekkelijke stad. Dat willen we nu en in de toekomst zijn voor onze inwoners. In 1976 werden de eerste woningen opgeleverd in Almere. Bijna 50 jaar later heeft de stad 220.000 inwoners en is nog niet uitgegroeid. Een belangrijk deel van de woningbouwopgave in Nederland krijgt hier de komende jaren gestalte. Deze opgave nemen we voortvarend en zelfbewust ter hand, met oog voor de belangen van Almeerse inwoners en het behoud van het unieke, groen-blauwe karakter van onze stad. Met de ontwikkeling van Pampus groeit Almere door van de achtste naar de vijfde stad van Nederland. Om deze ontwikkeling op een manier die bij Almere past vorm te geven is een goede propositie en een krachtige inzet binnen de Metropool Regio Amsterdam (MRA) en richting Rijk en provincie nodig. Voorwaardelijk voor deze verdere groei is dat de bereikbaarheid en leefbaarheid van Almere beter worden. Het voorzieningenniveau (zoals scholen, sportvoorzieningen, speeltuinen en parken) en de werkgelegenheid groeien mee met de stad.

Als jongste stad van Nederland kent ook Almere in de oudere delen van de stad uitdagingen op het gebied van veroudering van stadscentra, wijken en voorzieningen. We zetten in op behoud en versterking van de vitaliteit, leefbaarheid en aantrekkelijkheid van bestaande wijken en centrumgebieden en de concurrentiekracht van de Almeerse economie. We zorgen dat nieuwbouw en herontwikkeling zo duurzaam, natuurinclusief en klimaatadaptief mogelijk worden uitgevoerd. De groei van de stad draagt bij aan fysieke en sociale investeringen in de bestaande stad, waarmee we Almere klaar maken voor de toekomst.



DAARBIJ SPREKEN WE HET VOLGENDE AF:

Stadsontwikkeling en –vernieuwing

- ✓ We starten deze periode met de planontwikkeling voor Pampus en leggen een visie voor aan de raad. Pampus wordt een stadsdeel waar de kernkwaliteiten van Almere terugkomen: duurzaam, sociaal, bereikbaar, economisch krachtig en natuurlijk met echte natuur (o.a. de Almeerse Wadden). Kwaliteit gaat boven kwantiteit. Hierbij zien we kansen voor onze eigen circulaire economie.
- ✓ Een IJmeerverbinding beschouwen we als voorwaardelijk voor de ontwikkeling van Pampus. Evenals een goede ontsluiting van Pampus voor alle vervoersmodaliteiten.
- ✓ In de planvorming voor Pampus nemen we een BouwRAI als onderdeel van de eerste fase mee. Hiermee dagen we onszelf en onze partners uit om met vernieuwende ontwerpen en oplossingen te komen voor de uitdagingen van de toekomst.
- ✓ We gaan verder met de uitwerking van de vastgestelde visie voor de ontwikkeling van onze binnenstad 'Almere Centrum'. We zetten in op het toevoegen en mixen van functies in de centra. We voegen woningen toe, zodat de centra meer bezoekers krijgen uit de omgeving. En we zien kansen voor een mix met ondernemers, horeca, broedplaatsen, cultuur, sociale voorzieningen, ontmoetingsplekken en informele werkmilieus. De bereikbaarheid van de binnenstad voor mensen van buiten de stad en de toegankelijkheid van het ziekenhuis in het bijzonder heeft onze aandacht.
- ✓ In de afgelopen periode is met ondernemers, woningcorporaties, maatschappelijke partners, scholen en inwoners een visie en uitvoeringsagenda voor de stedelijke vernieuwing van de Binnenring Almere Haven en Almere Buiten Centrum opgesteld. De uitvoering van deze visies zetten we voort.
- ✓ Ook de aanpak van bedrijventerreinen blijft een pijler van de stadsvernieuwing.
- ✓ Daarnaast investeren we in de staat van de hele stad en leggen de prioriteit bij investeringen in achterstallig groot onderhoud in wijken, herstel van wegen, bruggen, wandel- en fietspaden, vernieuwing van schoolgebouwen en verduurzaming van woningen.

Mobiliteit

- ✓ We geven uitvoering aan de doelen uit de in 2020 aangenomen Mobiliteitsvisie 'Verder bouwen op de sterke basis die Almere heeft'.
- ✓ Er wordt een nieuwe Parkeervisie aan de raad voorgelegd. We willen Almere een auto-vriendelijke stad houden, waarin het aanbod van parkeerplaatsen gedifferentieerd is.
- ✓ We blijven ons inzetten voor goed, schoon, betaalbaar en veilig openbaar vervoer, ook 's nachts. We bereiden in deze periode een nieuwe concessie voor emissievrij busvervoer voor.
- ✓ We maken ons bestuurlijk hard voor een intercityverbinding met Utrecht, en voor de aansluiting van Almere op het landelijke treinnachtnet. Daarnaast houden we vast aan de noodzaak om op termijn de Flevolijn te verdubbelen. De verbindingzone, die bij de bouw van Almere is vrijgelaten voor een verbinding met Utrecht (Stichtse Lijn), blijft vrij omdat deze verbinding op termijn belangrijk is.
- ✓ We hebben aandacht voor de gevolgen van deelgebruik-voertuigen en bezorgdiensten voor de openbare ruimte en de toegankelijkheid voor mindervaliden.

3.2 Klimaat en milieu

De klimaatcrisis is één van de grootste uitdagingen van deze tijd. Het beperken van klimaatverandering is urgent en noodzakelijk voor de bescherming van mens, dier, natuur en milieu. Het aanpassen van de stad aan deze omstandigheden en bescherming van het milieu zijn voor de komende periode zeer belangrijke thema's, vanwege het belang van de gezondheid en het leefklimaat van onze inwoners en het vol vertrouwen kunnen doorgeven van onze stad aan volgende generaties. We bouwen verder aan een groene, gezonde, duurzame stad. Door de ligging, opzet en beschikbare ruimte van Almere heeft onze stad een goede uitgangspositie om de eerste grote energieneutrale stad van Nederland te worden. De komende periode richten we ons vanuit deze ambitie op de uitvoering van beleid, zodat we belangrijke stappen hiernaartoe kunnen zetten.

Op dit moment hebben we onvoldoende mensen en middelen om landelijke klimaat- en milieudoelstellingen én onze eigen ambities te realiseren. Intussen stijgen de energiekosten en kijken steeds meer Almeerders tegen een onbetaalbare energierekening aan. We kunnen dat als stad niet alleen oplossen. We kunnen wel een maximale bijdrage leveren samen met Almeerders, corporaties, bedrijven en maatschappelijke partners. Een klimaat- en milieuvriendelijk Almere zien we als een kans op toekomstbestendige banen, comfortabel en betaalbaar wonen, zeggenschap over ons eigen energiesysteem, innovatie en lokale bedrijvigheid. We zorgen dat iedereen mee kan doen.



DAARBIJ SPREKEN WE HET VOLGENDE AF:

Duurzaamheid/energietransitie

- ✓ We vergroten de ambtelijke capaciteit op dit beleidsveld.
- ✓ We zorgen dat er voor onze inwoners in deze periode duidelijkheid komt over de warmtetransitie en over duurzame en toekomstbestendige alternatieven voor de aardgas-gestookte cv-ketel. Voorwaarden zijn onder meer dat de alternatieven voor bewoners betaalbaar zijn, dat er zicht is op duurzame warmte, en dat geen enkel bedrijf een monopoliepositie heeft.
- ✓ We gaan verkennend aan de slag met de mogelijkheden van groene waterstof, geothermie en andere alternatieven voor aardgas. We zoeken hierbij naar samenwerking met bedrijven.
- ✓ We staan geen nieuwe houtige biomassacentrales toe.
- ✓ We verduurzamen bestaande bebouwing, met name door isolatie van woningen en zonnepanelen op daken. Dat doen we bij onze 'eigen' gebouwen maar dat nemen we ook op in prestatieafspraken met de woningcorporaties. Ook stimuleren we particuliere woningeigenaren tot verduurzaming, waarbij we met name de groep die tot nu toe niet mee kan doen proberen te bereiken en ondersteunen. In overleg met de betrokken partners stellen we hiervoor een (revolverend) fonds in, met bijzondere aandacht voor haalbaarheid en draagkracht.

- ✓ Bij de stedenbouwkundige inrichting van wijken besteden we meer aandacht aan de mogelijkheden voor energieopwekking (bijv. de ligging van daken ten opzichte van de zon).
- ✓ Als onderdeel van onze energiestrategie gaan we in gesprek met de partners over het terug leveren van groene stroom. Dit vraagt om een stap verder denken dan alleen meer kabels. Te denken valt aan collectieve oplossingen, efficiëntie en vooral samenwerken en innovatie (bijv. batterijen en smart grids).
- ✓ We zorgen dat de laadinfrastructuur gelijke tred houdt met de toename van emissieloze voertuigen. We komen met een voorstel om de mogelijkheden te verbreden om vanuit je eigen meterkast te kunnen laden.
- ✓ We stellen extra budget beschikbaar om de laadpaalverzoeken en bijbehorende bezwaarschriften te blijven afhandelen.

Milieu

- ✓ We zetten in op het verwijderen van asbest en streven ernaar Almere in deze periode asbestdakenvrij te maken. We combineren de sanering van asbest met verduurzaming van daken (zonnepanelen of isoleren). Er komt een asbestdakenafbouwproject en een subsidieregeling.
- ✓ We vinden een gezond leef- en woonklimaat belangrijk. In 2020 heeft Almere het Rijksconvenant 'Schone Lucht Akkoord' getekend. We werken samen met het Rijk verder aan het verbeteren van de luchtkwaliteit in Almere en de regio.
- ✓ We zetten in op het beperken van fijnstof door de toepassing van meer groene-golf-trajecten en groene corridors die tevens geluid beperken.
- ✓ We beschermen de kwaliteit van ons drinkwater. Ontwikkeling moet mogelijk zijn in het gebied tussen Almere en Zeewolde, maar altijd met respect voor de boringsvrije zone (het drinkwatergebied).



3.3 Dierenwelzijn

Met dit coalitieakkoord zetten we ons in voor het welzijn van al onze inwoners, mens én dier. De intrinsieke waarde van dieren, als levende wezens met bewustzijn en gevoel, verdient erkenning. Dieren verdienen een goede bescherming en de mogelijkheid te kunnen leven naar hun aard en behoeften. Gezien de keuzes die we maken in het beleid zullen we daarbij tevens inzetten op draagvlakverwerving en informatievoorziening.





DAARBIJ SPREKEN WE HET VOLGENDE AF:

- ✓ Almere gaat zich actief inzetten om wilde dieren beter te beschermen, in het broedseizoen in het bijzonder.
- ✓ Almere stelt hoge eisen aan het welzijn van de dieren op onze kinderboerderijen en deze moeten voldoen aan het Keurmerk Diervriendelijke Kinderboerderijen.
- ✓ Bij overlast wordt in de eerste plaats gekozen voor zoveel mogelijk preventieve maatregelen en daarnaast gekozen voor een diervriendelijke oplossing.
- ✓ Ook bij faunabeheer wordt gekozen voor preventie en zoveel mogelijk diervriendelijke oplossingen.
- ✓ Geen plezierjacht op Almeerse gronden.
- ✓ Aan evenementen met dieren en bij het verlenen van subsidies worden strenge dierenwelzijnseisen gesteld.
- ✓ Sport met dieren waarbij pijn, dwangmiddelen, angst of onthouden van voeding plaatsvindt wordt door de gemeente actief ontmoedigd en niet gefaciliteerd of gesubsidieerd.
- ✓ Sportvissen wordt niet gefaciliteerd door de gemeente. Daarnaast wordt aandacht gegeven aan het dierenleed dat sportvissen tot gevolg heeft.
- ✓ Verkoop van bont, levende dieren voor consumptie en impulsaankopen worden ontmoedigd. Dieren adopteren uit een asiel wordt gepromoot.
- ✓ De voorzieningen voor transport en opvang van het in het wild levende dieren en dieren in het dierenasiel groeien mee naar de behoefte. Ook andere initiatieven van Almeeders voor het welzijn van dieren worden daarmee ondersteund.
- ✓ Dierenwelzijn zal integraal meegenomen worden in al het gemeentelijk beleid en zal ook onderdeel worden van de duurzaamheidsparagraaf in raadsvoorstellen.
- ✓ Aan de raad wordt een nieuwe nota dierenwelzijn voorgelegd met hogere ambities waarin in de bovenstaande punten uitgewerkt worden. Daarnaast hebben we de ambitie om in deze bestuursperiode uit te groeien tot de meest diervriendelijke stad van Nederland.



3.4 Sport

Almere wil een sportieve stad zijn. Daar blijven we hard aan werken. Door de ruime opzet van de stad en de prachtige openbare ruimte kun je in Almere overal sporten en bewegen. We stimuleren alle Almeeders om dat speelveld te gebruiken. Het maakt niet uit of je rijk of arm bent, jong of oud, in onze stad krijgt iedereen de mogelijkheid om te kunnen sporten. Als waterrijke stad hebben we bijzondere aandacht voor de kans voor ieder kind om te leren zwemmen. We zijn trots op onze topsport. We hebben met de één-na-oudste triathlon ter wereld, de Challenge Almere-Amsterdam, een uniek evenement in huis. Maar ook de prestaties van Almere City FC maken ons trots. We hopen op een promotie naar de eredivisie.





DAARBIJ SPREKEN WE HET VOLGENDE AF:

- ✓ We realiseren makkelijk toegankelijke sportaccommodaties en openbare wijkvoorzieningen (zoals de skills-garden), en hebben daarbij aandacht voor een evenwichtige spreiding over de stad.
- ✓ We realiseren een openbaar buitenzwembad. De locatie- en variantkeuze wordt in de tweede helft van 2022 aan de raad voorgelegd.
- ✓ We bieden iedereen de mogelijkheid om te kunnen sporten en zwemmen. Om te voorkomen dat kinderen niet mee kunnen doen communiceren we actief over het Jeugdfonds Sport en Cultuur. Drempels zoals de verplichte eigen diplomakosten voor afzwemmen nemen we weg. We onderzoeken de mogelijkheid om de leeftijdsgrens voor het fonds te verbreden.
- ✓ Om de gezondheid van Almeerse sporters, met name kinderen, onze schone bodem en oppervlaktewater te beschermen, vervangen we in deze bestuursperiode versneld alle rubbergranulaatsportvelden door gezonde, veilige en milieuvriendelijke alternatieven.
- ✓ We staan achter de ambities die in januari 2022 zijn vastgelegd in de 'Visie, Almere Sportstad vol betekenis' en de bijbehorende uitvoeringsagenda 2021-2026. We gaan ons de komende periode richten op de uitvoering daarvan.
- ✓ Sport(verenigingen) is (zijn) een belangrijk fundament in onze stad. Zij heeft (hebben) hier goede accommodaties voor nodig. De stadsdelen Poort, Hout en in de toekomst Pampus verdienen hierbij extra aandacht.

3.5 Kunst en cultuur

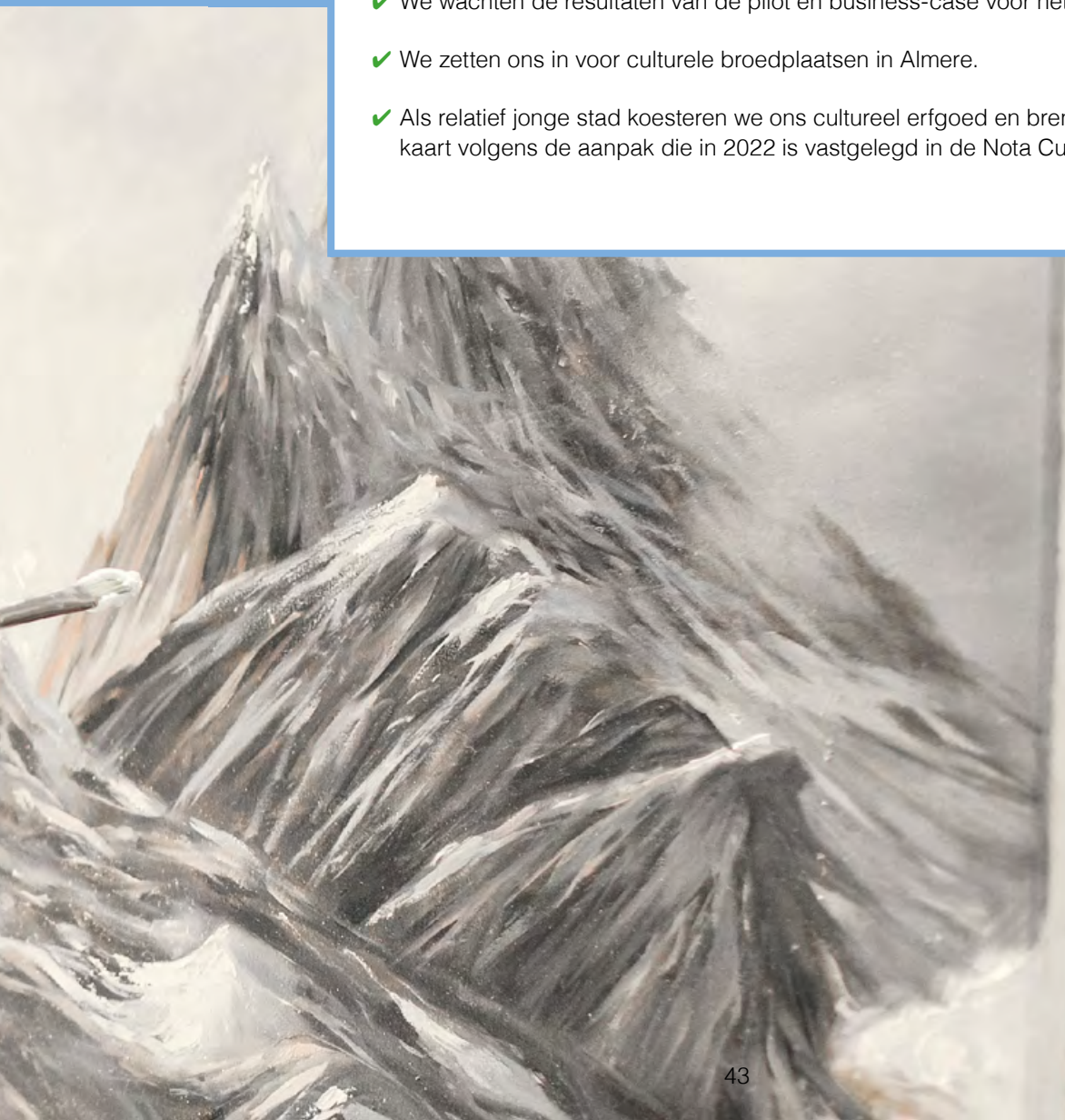
Kunst en cultuur versterken een levendige en bruisende stad. We vinden het belangrijk dat Almere als toekomstige vijfde stad van Nederland een breed en divers cultuuraanbod heeft. Want kunst en cultuur zorgen voor ontspanning en dragen bij aan verbinding en sociale cohesie in de samenleving. De waarde die cultuur toevoegt aan de stad is niet altijd in euro's uit te drukken, maar we zien die waarde onmiskenbaar. Cultuur is er voor de inwoners van Almere. Amateurs, professionals en organisaties geven we de ruimte om een aantrekkelijk en laagdrempelig cultuuraanbod te creëren. We ondersteunen de organisaties die door corona bedreigd worden in hun voortbestaan. We hebben aandacht voor de geschiedenis van Almere en bouwen verder aan de Almeerse identiteit. De voorzieningen groeien mee met het aantal inwoners.





DAARBIJ SPREKEN WE HET VOLGENDE AF:

- ✓ De culturele ambities die in mei 2019 zijn vastgelegd in het Cultuurplan 2019-2024 zijn onverminderd. In 2024 leggen we in samenspraak met de cultuursector, bewoners, ondernemers, scholen en andere stakeholders een nieuw Cultuurplan voor aan de raad.
- ✓ Het Cultuurfonds vervult een belangrijke bijdrage aan het stimuleren van culturele projecten en daarmee aan het versterken van de culturele basisstructuur in de stad. We willen daarom de komende vier jaar extra investeren in het Cultuurfonds. We stellen middelen beschikbaar voor twee doelen. Allereerst ter ondersteuning van amateurkunst en cultuurverenigingen, die hard geraakt zijn door corona. Daarnaast voor de ontwikkeling van een programma door culturele instellingen om seksualiteit en gender bespreekbaar te maken op scholen.
- ✓ We brengen cultuur dicht bij de bewoners van Almere en stimuleren kleinschalige culturele activiteiten en festivals met een sociale doelstelling in de wijk. Voor dit soort activiteiten bundelen we de beschikbare middelen in één helder, laagdrempelig subsidiebudget. Almere City Marketing (ACM) concentreert zich op de grotere evenementen met regionale aantrekkingskracht. Het is niet mogelijk om uit meerdere subsidiepotjes van de gemeente een subsidie te krijgen voor een klein festival in de buurt of wijk.
- ✓ We bieden iedereen de mogelijkheid om cultuur te kunnen beoefenen. We communiceren actief over het Jeugdfonds Sport & Cultuur.
- ✓ We wachten de resultaten van de pilot en business-case voor het Kunstmuseum af.
- ✓ We zetten ons in voor culturele broedplaatsen in Almere.
- ✓ Als relatief jonge stad koesteren we ons cultureel erfgoed en brengen dit stapsgewijs in kaart volgens de aanpak die in 2022 is vastgelegd in de Nota Cultureel Erfgoed.





4 Financiën

4.1 Financieel beleid

Financieel staat de stad de komende jaren voor een aantal grote opgaven. Zo zijn investeringen nodig o.a. op het gebied van beheer en onderhoud, veiligheid en handhaving, milieu en klimaat, schoolgebouwen, het Stadscentrum en de ambtelijke organisatie, maar willen we ook minder afhankelijk zijn van de grondopbrengsten in het maken van structurele keuzes. Uitgangspunt van ons financieel beleid is een solide en toekomstbestendige financiële huishouding en een sluitende begroting, zodat de gemeente ook in de toekomst kan staan voor de kwaliteiten van Almere. Daarbij worden de belastingen voor bewoners en ondernemers niet verhoogd behoudens de reguliere inflatiecorrectie.



DAARBIJ SPREKEN WE HET VOLGENDE AF:

- ✓ We brengen de begroting verder structureel op orde. Structurele (jaarlijks terugkerende) uitgaven worden gedekt door structurele inkomsten.
- ✓ Incidentele (eenmalige) inkomsten worden gebruikt voor investeringen in de stad. De raad wordt inzicht geboden in de incidentele ruimte en de invulling hiervan zal jaarlijks bij de Programmabegroting integraal worden gewogen. Hierbij zal tevens een voorstel worden gedaan voor het creëren van incidentele ruimte om lopende het begrotingsjaar initiatieven vanuit de raad te kunnen dekken.
- ✓ Budgetten staan in relatie tot een beleidsdoel en worden reëel begroot, kijkend naar ambitie maar zeker ook naar of deze waargemaakt kan worden. In de budgettering wordt ook de groei van de stad meegenomen, zodat knelpunten zoveel mogelijk worden voorkomen (bijv. op het gebied van beheer en onderhoud, sociaal domein en uitvoering wettelijke taken). Eventuele knelpunten worden in beginsel opgevangen binnen de begroting.
- ✓ We gaan onderzoeken op welke taakvelden sprake is van structurele onderbestedingen en waarom, zodat de ambities in de toekomst worden waargemaakt en de begroting realistischer wordt.
- ✓ We zijn terughoudend met het creëren dan wel in stand houden van fondsen en bestemmingsreserves. Uitgangspunt is dat we uitgaven zoveel mogelijk rechtstreeks en op een transparante manier in de begroting zetten.
- ✓ De weerstandscapaciteit dient in overeenstemming te zijn met de risico's die we lopen, zowel voorzienbaar als onvoorzienbaar. Voor het eind van deze periode houden we een buffer (spaardoel) aan van minimaal 60 miljoen. De uitkomst van het project risicomanagement, waarin een verdiepingsslag plaatsvindt op wat onze risico's zijn, hoe we daarmee omgaan en hoe groot de omvang van de reserves dan moet zijn om hierop te anticiperen, willen we gebruiken om de omvang van de buffer verder te bepalen.
- ✓ Het project risicomanagement zal tevens leiden tot het maken van een nieuwe nota risicomanagement, reserves en voorzieningen. In deze nota zullen we in samenhang zowel kaders maken voor de vaststelling van en omgang met risico's, en de vertaling naar de hoogte van de reserves, als spelregels bepalen voor het toevoegen en onttrekken aan de reserves.
- ✓ De belastingen zullen we niet verhogen, anders dan het toepassen van inflatiecorrectie. Wel houden we rekening met een stijging van de rioolheffing.
- ✓ We doen onderzoek naar de wijze waarop leges meer kostendekkend worden.
- ✓ We willen verder inzetten op de kwaliteitsverbetering van de financiële stukken. Deze moeten niet alleen boekhoudkundig op orde zijn, maar raad en stad inzicht geven in de financiële positie, keuzeruimte en alternatieven, ook om een goed gesprek te faciliteren tussen raad en college.

4.2 Financiële afspraken

De ambities en gemaakte afspraken zijn als volgt financieel vertaald en worden verder uitgewerkt in de Programmabegroting 2023.

PERSPECTIEF

(+ = minder uitgaven; - = extra uitgaven)

(bedragen x € 1.000)

HOOFDSTUK	2022	2023	2024	2025	2026	STRUCT.
0 Saldo begroting na tweede kwartaalrapportage	6,5	7,1	28,2	39,7	1,3	1,5
1 Stad op orde	-1,7	-19,7	-15,6	-15,4	-10,7	-9,5
2 Kansen voor iedereen	0,0	-8,3	-7,5	-8,4	-8,7	-5,8
3 Gezond groeien	-0,4	-12,4	-13,0	-11,0	-11,0	-2,4
4 Financiën		-2,0	3,0	6,0	16,2	16,2
Eind-totaal	4,4	-35,3	-4,9	10,9	-12,9	0,0

SAMENVATTING COALITIEAKKOORD

(+ = minder uitgaven; - = extra uitgaven)

(bedragen x € 1.000)

PARAGRAAF	2022	2023	2024	2025	2026	STRUCT.
Saldo begroting na tweede kwartaalrapportage						
0.0 Saldo begroting na tweede kwartaalrapportage	6.543	7.108	28.204	39.660	1.300	1.450
De stad op orde						
1.1 Wonen	-200	-989	-1.104	-1.831	-1.548	-1.273
1.2 Openbare ruimte	-767	-10.276	-3.850	-3.874	-793	-1.865
1.3 Veiligheid en handhaving		-2.814	-3.204	-3.593	-3.373	-3.373
1.4 Dienstverlening en samenwerking met de stad	-751	-5.628	-7.442	-6.085	-4.975	-2.951
Kansen voor iedereen						
2.1 Diversiteit en inclusie		-470	-226	-226	-226	-226
2.2 Economie		-2.450	-2.650	-2.650	-2.750	-700
2.3 Onderwijs		-843	-485	-628	-1.376	-1.376
2.4 Gezondheid		-250	-250	-250	-250	
2.5 Sociale voorzieningen en zorg		-2.975	-3.050	-3.525	-3.151	-2.651
2.6 Jeugdhulp		-1.138	-675	-1.013	-822	-822
2.7 Asiel en integratie		-150	-150	-150	-150	
Gezond groeien						
3.1 Ontwikkeling en groei stad	-50	-6.150	-6.550	-6.550	-6.550	
3.2 Klimaat en milieu	-375	-3.320	-3.420	-3.320	-3.420	-1.920
3.3 Dierenwelzijn		-459	-459	-459	-459	-259
3.4 Sport		-2.076	-2.153	-229	-186	-186
3.5 Kunst en cultuur		-400	-400	-400	-400	
Financiën						
4.1 Financieel beleid		-2.000			-1.809	-1.809
4.2 Financiële afspraken			3.000	6.000	18.000	18.000
Eind-totaal	4.401	-35.279	-4.863	10.878	-12.939	39

Openbare ruimte

Een stelselwijziging van sparen naar lenen lijkt de enige realistische optie om het beheertekort op te lossen. Dit vraagt nog om nadere uitwerking. Er blijft incidenteel ongeveer € 140 miljoen over als we gaan lenen in plaats van sparen voor beheer en onderhoud. Dit willen we gebruiken om de extra rentekosten zoveel mogelijk te beperken.

Ontwikkeling en groei stad

Voor stedelijke vernieuwing in Almere Centrum, Haven en Buiten zijn de kosten voor deze raadsperiode opgenomen. De kosten voor Almere Centrum zijn verdeeld over drie raadsperiodes, er is 75% als rijksbijdrage ingerekend. Voor Haven en Buiten is de helft van de kosten meegenomen in deze raadsperiode. De storting in het Fonds Stedelijke Vernieuwing ten laste van de winst grondbedrijf komt hiermee te vervallen.

Financieel beleid

Voor 2023 hebben we € 2 miljoen als incidentele ruimte opgenomen voor initiatieven vanuit de raad.

Verder is een bedrag opgenomen voor autonome groei en bevolkingsvolgende voorzieningen. Dit zijn stelposten op basis van het rapport "Almere betaalbaar 2050" wat nog verder moet worden onderbouwd en uitgewerkt.

Financiële afspraken

Onderdeel van de bestuurlijke ambitie is ook een bijdrage aan de toekomstbestendige organisatie. De directie komt met bezuinigingsvoorstellen op programmabudgetten ter dekking van de toekomstbestendige organisatie. Dit betekent dat er programmabudget wordt 'omgekleurd' naar organisatiebudget. Er wordt ingezet op een bezuiniging van € 18 miljoen structureel. Hiervan is € 6,4 miljoen onder voorbehoud. Mochten de accressen van het gemeentefonds in 2026 daartoe ruimte bieden, blijft de bezuiniging beperkt tot € 11,6 miljoen.

In de bijlage geven we een meer uitgewerkt overzicht per hoofdstuk van het coalitieakkoord.



5

Portefeuilleverdeling

MEVROUW A.T.B. BIJLEVELD-SCHOUTEN

A. Bestuursorgaan burgemeester

- Coördinatie van veiligheidsvraagstukken
- Openbare orde en veiligheid
- Politie
- Brandweer
- Crisis- en rampenbestrijding
- Integriteit

B. Bestuursorgaan college

- Externe betrekkingen
- Internationale samenwerking
- Strategie en communicatie
- Participatie
- Straatnaamgeving

DE HEER J.P. LINDENBERGH (VVD)

- 1e locoburgemeester
- Wonen
- Ruimtelijke ontwikkeling (incl. Oostkavel & Stationskwartier)
- Almere 2.0
- Grondbedrijf
- Lokale en regionale mobiliteit en parkeren

MEVROUW M. VEENINGEN (D66)

- 2e locoburgemeester
- Economie
 - Werkgelegenheid/vestigingsbeleid
 - Circulaire economie
 - Revitalisering bedrijventerreinen
 - Toerisme en recreatie
 - Marketing
 - Markt
- Ontwikkeling centrum Stad (excl. Oostkavel & Stationskwartier)
- Stedelijke vernieuwing Buiten en Haven
- Onderwijs
 - MBO en hoger onderwijs
 - Aansluiting onderwijs-arbeidsmarkt
- Sport
- Diversiteit en inclusiviteit

DE HEER A.Y. SPRONG (SP)

- Milieu en klimaat
 - Asbestaanpak en luchtkwaliteit
 - Omgevingsdienst
 - Omgevingswet
 - Duurzaamheidsmaatregelen mobiliteit
 - Warmte en energietransitie
- Voorkomen en bestrijden energiearmoede
- Vergunningen, toezicht en handhaving
- Bestemmingsplannen
- Vastgoed

DE HEER J. LUIJENDIJK (PARTIJ VOOR DE DIEREN)

- Beheer openbare ruimte
- Klimaatadaptatie
- Biodiversiteit
- Dierenwelzijn
- Natuur

DE HEER C. AHLES (LEEFBAAR ALMERE)

- Financien
- Organisatie
 - HRM
 - Digitalisering/ICT
 - Bedrijfsvoering
 - Dienstverlening
- Stadsreiniging
- Kunst en cultuur

MEVROUW R. BOSCH-NIJEBOER (CHRISTENUNIE)

- Jeugd(hulp) en gezin
- Onderwijs
 - Primair en voortgezet onderwijs
 - Sluitende aanpak zorg en onderwijs
- Welzijn
- Wijk- en buurtgericht werken (vanuit welzijn en leefbaarheid)

MEVROUW F.T. DE JONGE (CDA)

- Werk en inkomen
- Armoede en schulden
- WMO en woon-zorgvoorzieningen (incl. Veilig thuis)
- Asiel en inburgering
- Positieve gezondheid
- Wijk- en buurtgericht werken (coördinatie nieuwe manier van (net)werken)

C.J.J. Holter

M.E. van Bommel

D.F.B. de Vreede

J. Luijendijk

M. de Kat

J. van Dijk

F.T. de Jonge

Almere, 11 juli 2022

Bijlage

Nadere uitwerking financiële afspraken

In de tabellen hierna wordt per hoofdstuk een nadere uitleg gegeven van het coalitieakkoord. De kolom 'organ.' geeft aan welke voorstellen tegelijk bijdragen aan de toekomstbestendige organisatie. Deze zijn met 'ja' aangegeven.

De bedragen in de kolom 'structureel' lopen door in de jaren vanaf 2027. Als er in de kolom 'structureel' geen bedrag staat, dan gaat het om tijdelijke uitgaven.

1. DE STAD OP ORDE

(+ = minder uitgaven; - = extra uitgaven)

(bedragen x € 1.000)

PARAGRAAF	ORGAN.	2022	2023	2024	2025	2026	STRUCT.
1.1 Wonen							
Studentenhuisvesting			-50	-50	-50	-50	-50
Fte's grondzaken (dekking deels uit grondexploitaties)	ja		-40	-79	-119	-96	-96
Afboeken plankosten ivm Pampushout		-200					
Omgevingswet + wet kwaliteitsborging (incl. Rijksbijdrage)	ja		0	0	-338	-274	-274
Structureel uit leges, 2023 ten laste van algemene middelen			-274				
Uitvoering Stedelijk Woningbouwprogramma Almere	ja		-350	-700	-1.050	-853	-853
Woon-zorg			-275	-275	-275	-275	
Totaal Wonen		-200	-989	-1.104	-1.831	-1.548	-1.273
1.2 Openbare ruimte							
Extra budget dagelijks verzorgend onderhoud		-767	-3.067	-3.067	-3.067	0	-1.567
Extra budget ivm groot onderhoud en vervanging						-14.000	-14.000
Huidig spaarbedrag vervangingsinvesteringen						14.000	14.000
Fte's adviseur digitalisering Stadsreiniging	ja		-24	-48	-72	-58	-58
Aanpak essentaksterfte			-90	-90	-90	-90	-90
Diervriendelijke verlichting + dynamisch dimbaar			-50	-50	-50	-50	-50
Ecologisch maaibeheer			-350	100	100	100	100
Groen onderhoud, beheer, investeren in schooltuinen			-350	-200	-200	-200	-200
Kleine speeltuinen			-30	-30	-30	-30	
Klimaatadaptatie			-450				
Laadpalen			-175	-175	-175	-175	
Terugdraaien restant bezuiniging groot onderhoud			-5.000				
Versterken biodiversiteit			-90	-90	-90	-90	
Wijkgericht werken: 2 fte			-200	-200	-200	-200	
Wijkgericht werken: innovatiegeld			-400				
Totaal Openbare ruimte		-767	-10.276	-3.850	-3.874	-793	-1.865

PARAGRAAF	ORGAN.	2022	2023	2024	2025	2026	STRUCT.
1.3 Veiligheid en handhaving							
Ondermijning			-250	-250	-250	-250	-250
Mensenhandel			-250	-250	-250	-250	-250
Inhaalslag VTH	ja		-1.924	-1.924	-1.924	-1.924	-1.924
Uitbreiding Georganiseerde en ondermijnende criminaliteit	ja		-187	-374	-560	-455	-455
Uitbreiding capaciteit rampenbestrijding en crisisbeheersing	ja		-14	-27	-41	-33	-33
Uitbreiding capaciteit Veilige Wijken	ja		-54	-107	-161	-130	-130
Uitbreiding Zorg en Veiligheid (incl. jeugdcriminaliteit)	ja		-61	-121	-182	-147	-147
Uitbreiding strategische, juridische en data analyse capaciteit	ja		-76	-151	-227	-184	-184
Totaal Veiligheid en handhaving			-2.814	-3.204	-3.593	-3.373	-3.373
1.4 Dienstverlening en samenwerking met de stad							
Minimumloon 14 euro doorvoeren							
1 wethouder extra		-148	-296	-296	-296	-148	
1 wethouder extra ondersteuning		-177	-353	-353	-353	-177	
Fte's doelmatigheidsonderzoeken en onderzoeksbudget	ja		-44	-88	-131	-107	-107
Fte's risicomangement concern control	ja		-31	-63	-94	-76	-76
Fte's Chat en Socials communicatie	ja		-26	-53	-79	-64	-64
Fte's inhaalslag digitale dienstverlening	ja	-20	-158	-158			
Fte's versterking business control en 1 fte fiscaliteit	ja		-94	-188	-281	-228	-228
Fte's vastgoed Stadsbedrijf (voor aantrekkelijke vacatures)	ja		-100	-200	-300	-244	-244
Fte's subsidiebureau, contractbeheer, inkoop	ja		-75	-150	-225	-183	-183
3D visualisaties met Digital Twin Stadsbedrijf	ja		-75	-150	-300	-183	-183
Fte's dienstverlening & beheer bij Stadsbedrijf	ja		-138	-275	-413	-335	-335
Digitalisering Slim in de basis	ja		-240	-572	-1.012	-956	-956
HR recruiter	ja		-24	-48	-72	-58	-58
Projectkosten van Fujitsu nieuwe leverancier (werkplek)	ja	-25	-400	-1.100	-200		
Projectorganisatie nieuw financieel systeem	ja	-31	-250	-250	-250		
Vernieuwing business toepassingen digitalisering	ja		-125	-300	-540	-518	-518
Versnellen vervangingsinvesteringen digitalisering (SaaS)	ja	-350	-3.200	-3.200	-1.540	-1.700	
Totaal dienstverlening en samenwerking met de stad		-751	-5.628	-7.442	-6.085	-4.975	-2.951
Eindtotaal		-1.717	-19.707	-15.600	-15.384	-10.690	-9.462

2. KANSEN VOOR IEDEREEN

(+ = minder uitgaven; - = extra uitgaven)

(bedragen x € 1.000)

PARAGRAAF	ORGAN.	2022	2023	2024	2025	2026	STRUCT.
2.1 Diversiteit en inclusie							
Feestdag			-50	-50	-50	-50	-50
Toegankelijke openbare ruimte diversiteit en inclusiviteit			-250				
Toegankelijke voetpaden			-70	-76	-76	-76	-76
Uitvoering beleid en diversiteitspact 1 fte			-100	-100	-100	-100	-100
Totaal Diversiteit en inclusie			-470	-226	-226	-226	-226
2.2 Economie							
Fte's parkmanagement			-100	-100	-100	-100	-100
Centrummanagement			-100	-100	-100	-100	-100
Formatie economische zaken, uitbreiding 5 fte			-500	-500	-500	-500	-500
Green Innovation Hub/innovatiefonds			-400	-400	-400	-400	
Onderwijs en arbeidsmarkt			-250	-250	-250	-250	
Revitalisering bedrijventerreinen			-900	-900	-900	-900	
Risicofonds			-200	-400	-400	-500	
Totaal Economie			-2.450	-2.650	-2.650	-2.750	-700
2.3 Onderwijs							
School's cool			-200	-200	-200	-200	-200
Integraal onderwijshuisvestingsplan						-829	-829
Innovatie in onderwijs			-500				
Fte's leerplicht en Regionale Meld- en Coördinatiefunctie Voortijdig Schoolverlaten	ja		-68	-135	-203	-164	-164
Fte's projectmanagement OSC	ja		-75	-150	-225	-183	-183
Totaal Onderwijs			-843	-485	-628	-1.376	-1.376
2.4 Gezondheid							
Positieve gezondheid			-250	-250	-250	-250	
Totaal Gezondheid			-250	-250	-250	-250	
2.5 Sociale voorzieningen en zorg							
Aanpak voorkomen en bestrijden energiearmoede			-1.500	-1.500	-1.500	-1.500	-1.000
Relatie en scheidingsloket			-500	-400	-300	-250	-250
Mantelzorgacademie							
Revolverend fonds voor overnemen schulden			-500				
Groepsmanagers Wmo en Welzijn	ja		-25	-50	-75	-61	-61
Kwaliteitsadviseur RISK sociaal domein	ja		-25	-50	-75	-61	-61
Reparatie welzijnswerk	ja		-125	-250	-375	-305	-305
Uitbreiden wijkteams	ja		-100	-400	-600	-487	-487
Wmo beleidsadviseurs	ja		-63	-125	-188	-152	-152
Wmo consulenten	ja		-138	-275	-413	-335	-335
Totaal Sociale voorzieningen en zorg			-2.975	-3.050	-3.525	-3.151	-2.651

PARAGRAAF	ORGAN.	2022	2023	2024	2025	2026	STRUCT.
2.6 Jeugdhulp							
Jeugdhulp: verstreken aankoopcentrale	ja		-38	-75	-113	-91	-91
Voortzetten uitbreiding toegangsfunctie jeugdzorg	ja		-300	-600	-900	-731	-731
Opzetten team beleidsadviseurs inkoop jeugdzorg	ja	0	-500	0	0	0	
Jeugdhulp: extra capaciteit inkoop en regionale jeugdhulp	ja		-300				
Totaal Jeugdhulp		0	-1.138	-675	-1.013	-822	-822
2.7 Asiel en integratie							
Van Vluchteling naar Almeerder			-150	-150	-150	-150	
Totaal Asiel en integratie			-150	-150	-150	-150	
Eindtotaal		0	-8.275	-7.486	-8.441	-8.725	-5.775

3. GEZOND GROEIEN

(+ = minder uitgaven; - = extra uitgaven)

(bedragen x € 1.000)

PARAGRAAF	ORGAN.	2022	2023	2024	2025	2026	STRUCT.
3.1 Ontwikkeling en groei stad							
Almere centrum 2023-2026, harde toezegging rijk			-3.350	-3.350	-3.350	-3.350	
Almere centrum 2023-2026, harde toezegging rijk SUBSIDIE			2.513	2.513	2.513	2.513	
Ondergrondse parkeergarages Almere centrum							-2.000
Ondergrondse parkeergarages Almere centrum: oplossing via parkeertarieven							2.000
Almere centrum 2023-2026, nog geen toezegging Rijk			-4.900	-4.900	-4.900	-4.900	
Almere centrum 2023-2026; nog geen subsidie rijk toegezegd			3.675	3.675	3.675	3.675	
Extra inzet programmaorganisatie Almere Centrum	ja	-50	-200	-600	-600	-600	
Groei maatschappelijke voorzieningen zoals welzijn, cultuur en sport							0
Vervanging en groot onderhoud vastgoed							0
Voortzetting stedelijke vernieuwing Almere Buiten			-1.475	-1.475	-1.475	-1.475	
Voortzetting stedelijke vernieuwing Almere Haven			-2.413	-2.413	-2.413	-2.413	
Totaal Ontwikkeling en groei stad		-50	-6.150	-6.550	-6.550	-6.550	0
3.2 Klimaat en milieu							
Schone lucht akkoord uitvoering 1,2 fte			-120	-120	-120	-120	-120
Versterken asbesttoezicht, Omgevingsdienst			-100	-100	-100	-100	-100
Toezicht op klimaatbesparende maatregelen bij bedrijven			-600	-600	-500	-500	
Asbestafbouwproject			-500	-500	-500	-500	
Asbestdak eraf, duurzaam dak erop			-500	-500	-500	-500	
Klimaatfonds							
Revolverend fonds betaalbaarheid verduurzaming sociale koopwoningen							
Inzet voor uitvoeren wettelijke klimaattaken	ja	-375	-1.500	-1.600	-1.600	-1.700	-1.700
Totaal Klimaat en milieu		-375	-3.320	-3.420	-3.320	-3.420	-1.920
3.3. Dierenwelzijn							
Dierenwelzijn			-75	-75	-75	-75	-75
Dierenwelzijn, implementatie maatregelen			-200	-200	-200	-200	
Dierenwelzijn, uitbreiding 1 fte			-100	-100	-100	-100	-100
Regeling dierenartskosten			-84	-84	-84	-84	-84
Totaal Dierenwelzijn			-459	-459	-459	-459	-259
3.4 Sport							
Onderzoek naar verbreden leeftijdsgrens sportfonds en diplomakosten 25 euro wegnemen							
Versnellen afbouw rubbergranulaat			-2.000	-2.000			
Digitalisering dienstverleningssoftware sport	ja		-76	-153	-229	-186	-186
Totaal Sport			-2.076	-2.153	-229	-186	-186
3.5 Kunst en cultuur							
Cultuurfonds			-400	-400	-400	-400	
Totaal Kunst en cultuur			-400	-400	-400	-400	
Eindtotaal		-425	-12.405	-12.982	-10.958	-11.015	-2.365

4. FINANCIËN

(+ = minder uitgaven; - = extra uitgaven)

(bedragen x € 1.000)

PARAGRAAF	ORGAN.	2022	2023	2024	2025	2026	STRUCT.
4.1 Financieel beleid							
Initiatieven gemeenteraad			-2.000				
Autonome groei						-1.000	-1.000
Bevolkingsvolgende voorzieningen						-809	-809
Totaal Financieel beleid			-2.000			-1.809	-1.809
4.2 Financiële afspraken							
Accres / bezuinigen						6.400	6.400
Bezuiniging				3.000	6.000	11.600	11.600
Totaal Financiële afspraken				3.000	6.000	18.000	18.000
Eindtotaal			-2.000	3.000	6.000	16.191	16.191



ALMEERSE **VVD**

D66
almere

SP

 **Partij voor
de Dieren**
Almere

**LA**
Leefbaar Almere

**Christen
Unie**  **SAMEN
VOOR
ALMERE**

**CDA**

ALMERE
Samen bereik je meer!